

Prednosti in slabosti bivanja ter potrebe lokalnih prebivalcev v Svečini, Turnišču in Cirkulanah

Prejeto/
Received:
04. 12. 2023
Popravljen/
Revised:
18. 12. 2023
Sprejeto/
Accepted:
28. 12. 2023
Objavljeno/
Published:
31. 12. 2023

Aljaž ŽAGAVEC¹
aljaz.zagavec@student.um.si

Klemen PUCKO¹
klemen.pucko1@student.um.si

Gita JÖBSTL¹
gita.joebstl@student.um.si

Peter KUMER¹ 
peter.kumer@um.si

¹Univerza v Mariboru, Filozofska fakulteta, Oddelek za geografijo; Maribor, Slovenija

Izvleček

Prednosti in slabosti bivanja ter potrebe lokalnih prebivalcev v Svečini, Turnišču in Cirkulanah

Raziskava obravnava percepcije in potrebe lokalnih prebivalcev na treh podeželskih območjih. Pri tem smo primerjali mnenja krajanov na eni in strateške načrte, ki so jih v preteklih letih sprejele Lokalne akcijske skupine in Regionalne razvojne agencije, na drugi strani. Rezultati kažejo na razlike in podobnosti med mnenji lokalnega prebivalstva in strateškimi načrti, kar odpira razpravo o učinkovitosti in usmeritvi regionalnega razvoja.

Ključne besede

razvoj podeželja, regionalna politika, potrebe skupnosti, dojemanje lokalnega okolja, strateško načrtovanje, kvalitativna analiza, slovensko podeželje

Abstract

Advantages and disadvantages of living and the needs of local residents in Svečina, Turnišče, and Cirkulane

This study addresses the perceptions and needs of local residents in three rural areas. It compares the opinions of the residents with the strategic plans previously adopted by Local Action Groups and Regional Development Agencies. The results highlight the differences and similarities between the views of the local population and the strategic plans, prompting a discussion on the effectiveness and direction of regional development.

Keywords

rural development, regional policy, community needs, local perceptions, strategic planning, qualitative analysis, rural Slovenia



©
Avtorji/Authors,
2023



1 Uvod

Slovensko podeželje predstavlja območje z veliko neizrabljenimi možnostmi, ki izvirajo tako iz človeških kot naravnih virov, hkrati pa se del tega območja srečuje z večjimi strukturnimi in razvojnimi izzivi. Med te izzive spadajo demografske spremembe, kot so staranje prebivalstva in selitev mlajših prebivalcev v mesta, ekonomske težave, ki vključujejo pomanjkanje delovnih mest in odvisnost od tradicionalnih sektorjev, infrastrukturni problemi, kot so slabe cestne povezave in omejen dostop do interneta, socialna izolacija, ki otežuje družbeno udejstvovanje, ter omejen dostop do kakovostnih izobraževalnih, zdravstvenih in oskrbnih storitev (Lorber, 2013; Hadner in Lorber, 2020).

V trenutno veljavnem Strateškem načrtu skupne kmetijske politike (2023), ki velja do 2027, je eden od ciljev zagotavljanje primernih življenjski standardov za ljudi na podeželju. V članku smo se posvetili temu vprašanju.

Posledice sodobnega načina življenja se odražajo tudi na slovenskem podeželju. Razvojni zaostanek nekaterih delov podeželja je opazen predvsem skozi proces ekstenzifikacije in zmanjšano intenzivnostjo obdelave kmetijskih zemljišč (Žiberna, 2015). Ta trend je zaskrbljujoč, saj kmetijstvo pomembno vpliva na prostor in videz pokrajine. Izzivi podeželja so povezani s prebivalstvom in njegovo strukturo. Problem so negativni trendi, med drugim tudi na področju delovnih mest, a je zaznati, da ohranjanje delovnih mest v lokalni skupnosti pomeni vzpodbudo za tamkajšnje prebivalce, medtem ko lahko njihovo zapiranje povečuje razlike med regijami in regijskimi središči. Podeželje je tudi prostor modernizacije, saj se povečuje mobilnost prebivalcev in dostopnost telekomunikacij, s čimer se večajo možnosti oz. potenciali odpiranja novih delovnih mest ter modernizacije in obnove podeželja in tamkajšnjih skupnosti. Šibkost je mentaliteta prebivalstva, ki ga pesti pomanjkanje podjetniškega duha (Potočnik Slavič, 2018).

Podobne probleme izkazujejo Svečina, Turnišče in Cirkulane. Z geografskimi značilnostmi Svečine se je prvi ukvarjal Šilih (1979). Med glavnimi strukturnimi problemi v pokrajini je navedel močno deagrarizacijo, odseljevanje mlajše delovne sile in nizko rodnost. Težava so bili tudi visoki stroški obnov kmetijskih površin, zlasti vinogradov. Drozg in sodelavci (2018) so v svojem delu opisali po njihovem mnenju ključne pokrajinske lastnosti izbrane pokrajine. V povezavi s strukturnimi problemi pokrajine so izpostavili: staranje prebivalstva, majhno možnost izbiranja zaposlitve, malo število novih storitev, slabo dostopnost in visoko tveganje naravnih nesreč (nalivi s točo in suša).

Vpogled v nekatere dejavnike geografije Turnišča nam nekoliko podrobneje podata Fink (2013) in Balažic (2014) v svojih diplomskih delih. Fink (2013) je med drugim podrobneje pregledala spremembe namenske rabe tal za Občino Turnišče za obdobje 2003–2009 in ugotovila, da se je tako v občini kot v naselju Turnišču občutno povečalo območje stavbnih zemljišč – v prvi vrsti na račun izgradnje avtoceste. Zaradi tega se je zmanjšalo območje kmetijskih in gozdnih zemljišč. V naselju Turnišče se je območje stavbnih zemljišč povečalo za 4,41%, poleg izgradnje avtoceste pa so k temu v manjši meri prispevala še izgradnja gospodarske cone in zaokrožitve naselij. Balažic (2014) se je v okviru diplomskega seminarja o možnostih razvoja turizma v Občini Turnišče lotila izdelave SWOT analize (prednosti, slabosti, priložnosti, nevarnosti). Med prednostmi je izpostavila prijazno podnebje in geografski položaj, med slabostmi »pomanjkanje kakovostne gostinske ponudbe« in »nerazvitost podjetništva«, med

priložnostmi »vse večje povpraševanje turistov po lokalnih izdelkih«, med nevarnostmi pa »nezainteresiranost lokalnega prebivalstva za razvoj turizma« in odhajanje mladih iz občine. Veljavni občinski prostorski načrt (OPN) Občine Turnišče iz leta 2009 se izpostavlja da je v občini opaziti pomanjkanje števila delovnih mest, negativni proces pa predstavlja tudi upadanje števila prebivalcev in posledično večanje indeksa staranja. Naselje Turnišče je prepoznano kot lokalno središče in funkcijsko najbolj pomembno naselje znotraj občine. Možnosti za napredek so v nadaljnjem razvoju gospodarske in trgovske cone, v uporabi obnovljivih virov energije (geotermalna energija, biomasa) in razvoju potencialov kakovostnih kmetijskih zemljišč (LAS PDL, 2020).

Cirkulane se največkrat omenjajo kot ena izmed občin, ki spadajo v Haloze, eno izmed najbolj demografsko ogroženih območij na področju Slovenije. Največ časa jim je posvetil dr. Vladimir Bračič. Večino svojega življenja je posvetil družbeni geografiji, predvsem problematiki manj razvitih območij v severovzhodni Sloveniji. Največ člankov in knjig je napisal prav o Halozah, katere je kot prvi razdelil na Gozdnate zahodne in Vinorodne vzhodne Haloze. Cirkulane so kot del vzhodnih Haloz omenjene v njegovi doktorski disertaciji Vinorodne Haloze: socialno-geografski problemi s posebnim ozirom na viničarstvo, ki jo je izdal skupaj s svojim mentorjem Svetozarjem Ilešičem (Bračič, 1964). 25 let kasneje je Bračič napisal članek z naslovom Haloze v zadnjih desetletjih, ki podaja podobo razvojnih elementov ene najmanj razvitih slovenskih pokrajin in perspektive njihovega nadaljnega razvoja (Bračič, 1989). Haloze je preučeval tudi geograf Borut Belec, ki je v znanstvenem članku Morfologija Haloz (1961) natančno opisal in predstavil naravnogeografske značilnosti Haloz, vključno s Cirkulanami. Podroben opis Cirkulan in njenega okoliša pa v znanstvenem članku Demografski procesi cirkulanskega okoliša skozi čas (2005) povzemata doktorica Ana Vovk in geograf Igor Plohl.

Namen te raziskave je izvesti primerjalno analizo med stališči intervjuvancev in dokumentiranimi prednostmi ter slabostmi teh treh območij, kot so opisana v strateških dokumentih regionalnih Lokalnih akcijskih skupin (LAS). Naš cilj je bil ugotoviti, ali se mnenja krajanov o prednostih in slabostih pokrajine ter o njihovih potrebah, skladajo z uveljavljenimi strateškimi načrti.

1.1 Kaj je podeželje?

Odgovor na vprašanje "Kaj je podeželje?" ni tako preprosto. Podeželje je povezano z različnimi definicijami, med katerimi je najpreprostejša opredelitev podeželja kot "območje zunaj večjih mest" (SSKJ, 2023). Omeniti velja tudi definiciji podeželja iz urbanističnega in geografskega terminološkega slovarja. Urbanistični terminološki slovar navaja, da je podeželje »redkeje poseljeno območje kulturne krajine zunaj mest, kjer prevladujeta kmetijska raba zemljišč in gozd« (UTS, 2023). Definicija v geografskem terminološkem slovarju je obširnejša, saj opisuje podeželje kot "kultivirano pokrajino, kjer je v rabi prostora in pokrajinskem videzu prevlada najpomembnejših dejavnosti kmetijstva in gozdarstva, z nadpovprečnim deležem kmečkega prebivalstva, ki je bolj preprosto socialno razčlenjeno in tradicionalno, s poudarjeno prilagojenostjo položaja naselij in oblike hiš naravnim razmeram, kmetijskim opravilom" (GTS, 2023).

Zaznati je, da se čedalje bolj odpira vprašanje o tem, ali je danes mejo med podeželjem in mestom sploh še mogoče opredeliti. V zadnjih desetletjih je

spremenjeni način življenja pod vplivom globalizacije, deagrarnizacije in urbanizacije dodobra zabrisal mejo med mestom in podeželjem (Kumer, 2017).

V Sloveniji se podeželje obravnava kot fizično kategorijo, zato so elementi fizičnega prostora, kot so raba zemljišč, gospodarske dejavnosti in prebivalstvo, izhodiščni elementi pri oblikovanju definicije podeželja. Pri opredelitvi podeželja je v Sloveniji potrebno upoštevati tudi to, da je »podeželje območje večje ruralnosti (v fizičnem in socialnem smislu) in manjše urbanosti (v funkcijskem in kulturnem smislu) ter prostor, kjer je ruralna identiteta izrazitejša kakor urbana« (Drozg in Pelc, 2008).

V nekaterih državah podeželje definirajo z upoštevanjem statističnih kazalcev. Na Danskem je tako grajeno območje z manj kot 200 prebivalci označeno kot podeželsko-ruralno, z nad 200 prebivalci pa kot urbano. Nekatere uradne definicije podeželje opredeljujejo na podlagi kombinacije gostote naseljenosti, rabe tal in bližine večjih urbanih središč (Statistics Denmark, 2023). Številne države pripravljajo ločene razvojne načrte za mesto in podeželje, njihovo implementacijo pa pogosto nadzorujejo ločena ministrstva. Mnoge države uporabljajo lastne metodologije za opredeljevanje izbranega območja kot podeželskega ali mestnega (Nurković, 2013).

Na ravni EU je v okviru klasifikacije NUTS (Nomenklatura statističnih teritorialnih enot) znotraj veljavne klasifikacije NUTS 2021 na nivoju NUTS 1 zabeleženih 92 regij, na nivoju NUTS 2 jih je 242, na nivoju NUTS 3 pa 1166. Delitev po klasifikaciji je izvedena z namenom hierarhične delitve ozemlja EU, za potrebe zbiranja, razvoja, usklajevanja, socio-ekonomske analize in posledično oblikovanja regionalnih politik na nivoju EU. Statistična pisarna za EU (v nadaljevanju EUROSTAT) je za potrebe razvrščanja regij na nivoju NUTS 3 opredelila urbano-podeželsko tipologijo. V Sloveniji imamo na nivoju NUTS 2 dve kohezijski regiji (Zahodno in Vzhodno Slovenijo), na nivoju NUTS 3 pa 12 statističnih regij (pomurska, podravska, koroška, savinjska, zasavska, spodnje posavska, jugovzhodna, primorsko-notranjska, osrednjeslovenska, gorenjska, goriška, obalno-kraška statistična regija). Pri opredelitvi podeželskega območja EUROSTAT za nivo NUTS 3 za podeželska območja označi vsa območja izven tako imenovanih urbanih »grozdov«. Slednji so »grozdi« sosednjih mrežnih celic v velikosti 1 km², ki imajo gostoto prebivalcev najmanj 300 prebivalcev na km² in najmanj 5000 prebivalcev. V drugem koraku se na nivoju NUTS 3 regije razvrščajo na podlagi deleža prebivalcev, ki živijo na podeželskem območju. Če je delež prebivalstva, ki živi na podeželskem območju večji od 50 %, je območje označeno za »pretežno podeželsko«. Če znaša ta delež med 20 in 50 %, je »vmesno«. Če je delež manjši od 20 %, gre za »pretežno mestno« območje. Sledi iskanje prisotnosti večjih mestnih središč v regiji. Če je v pretežno podeželski regiji urbano središče z več kot 200.000 prebivalci, ki obenem predstavljajo vsaj 25 % prebivalstva izbrane regije, potem »pretežno« podeželsko območje postane »vmesno« podeželsko. Če je v vmesnem območju urbano središče z več kot 500.000 prebivalci, ki predstavljajo vsaj 25 % prebivalstva regije, postane to območje »pretežno urbano«. Ker so nekatere NUTS 3 regije po velikosti precej majhne, se za namene klasifikacije regije, ki so manjše od 500 km² združijo z eno ali več sosednjimi regijami (Eurostat, 2023).

1.2 Problematika podeželja

V Sloveniji podeželska območja obsegajo večino območja države. Ker velikih mest Slovenija nima, je njen podeželski značaj še toliko bolj izstopajoč. Slovensko podeželje je zelo raznoliko in poleg naravnogeografskih dejavnikov je vzrok za to predvsem v zadnjih več kot pol stoletja hitro napredujoča in obsežna preobrazba. Podeželsko prebivalstvo uživa danes z dobro dostopnostjo do središčnih naselij višjih stopenj prednosti življenja v prijetnejšem in običajno bolj zdravem okolju, pri čemer se mu ni treba odrekati prednostim, ki jih nudi pestra izbira tako na področju oskrbe kot tudi delovnih mest in poslovnih priložnosti v mestih.

Slovenski geografi so se predvsem od šestdesetih let prejšnjega stoletja naprej veliko ukvarjali s preobrazbo podeželja, ki je ravno takrat začelo dobivati vse večji obseg, hkrati pa je njihovo raziskovalno pozornost pritegnil tudi nerazviti in razvojno zaostajajoči del podeželja. V nekaj desetletjih so bile opravljene številne raziskave, ki so obogatile zakladnico znanja o slovenskem podeželju in procesih, ki usmerjajo njegov razvoj. O tem, kakšno mesto je to znanje dobilo pri načrtovanju sprememb na podeželju in pri odpravljanju razvojnih in drugih problemov, pa je znanega bolj malo (Pelc, 2002).

Intenzivna preobrazba podeželja, ki ji sledimo že desetletja, poteka dlje časa. V drugi polovici preteklega stoletja je bila v prvi vrsti odsev družbenih procesov, in sicer deagrarnizacije, industrializacije, urbanizacije itd., na prehodu v 21. stoletje pa posledica vseobsežne modernizacije družbe, kar povezujemo s postfordizmom, konkurenčnostjo (tekmovalnostjo) in prehodom v informacijsko družbo. Vse to povzroča spremembe v vlogi in funkciji podeželskih območij. Kmetijstvo na slovenskem podeželju že nekaj časa nima več odločujoče vloge v gospodarskem razvoju. Podeželje in njegov razvoj sta vse bolj odvisna od urbanega središča in zaposlitvenih možnosti izven kmetijstva. Spremembe v gospodarski zgradbi podeželja so še posledica delovanja številnih, kompleksnih in nasprotujočih si silnic (npr. intenzifikacija in diverzifikacija na eni ter pomanjkanje inovativnosti in razvojnih spodbud, itd. na drugi strani) ter so z geografskega vidika regionalno in lokalno zelo raznolike. Preobrazbo pospešuje relativno cenovno ugodna gradbena aktivnost, ki je pogosto odsev nezdravih razmer na trgu nepremičnin, poleg tega pa ima vpliv tudi zemljiška politika (zemljiško-posesstne razmere, nizka zemljiška renta ...), kar povzroča dodatne pritiske na pretežno kmetijske površine. Pri tem velja še opozoriti, da so planerska izhodišča običajno kompromis med strokovnimi pogledi ter objektivnimi ali subjektivnimi preferencami političnega ravnanja za doseganje družbene sprejemljivosti (Ravbar, 2006).

1.3 Smernice razvoja podeželja

Pri smernicah razvoja podeželja v Sloveniji velja najprej omeniti nekaj zaskrbljujočih trendov, ki pestijo naše podeželje. Največji razvoj na slovenskem podeželju se odvija na ozkem pasu ravninskih predelov, medtem ko se na preostalih delih zaznava proces zmanjševanja intenzivnosti obdelave kmetijskih zemljišč (ekstenzifikacija). Povečuje se delež neobdelanih kmetijskih površin, problematičen pa je tudi proces ozelenjevanja. Skrb vzbujajoč je tudi podatek, da samo petina zaposlenih na podeželju dela v lastnem okolju. Za lokalno gospodarstvo je pomembno ohranjanje delovnih mest, prav tako pa je ključnega pomena privabljanje delodajalcev iz različnih gospodarskih sektorjev. Pri poselitvi na podeželju je zaznati večanje števila tako imenovanih otkov, kjer se število prebivalcev zmanjšuje (Potočnik Slavič, 2012).

Pri smernicah za razvoj vaške skupnosti Svečina smo se oprli na strategijo Lokalne akcijske skupine (v nadaljevanju: Toti LAS), Strategija lokalnega razvoja za lokalno akcijsko skupino Toti Las, ki je bila sprejeta leta 2021. Toti LAS obravnava območje dveh občin, Maribora in Kungote. Strategija se osredotoča predvsem na koriščenje potencialov območja, ki so dobra osnova trajnostnega razvoja. Za strateške cilje so bili določeni: povečanje zaposlitvenih možnosti, izboljšanje razvitosti območja in kvalitete bivanja, povečanje atraktivnosti območja in večja vključenost ranljivih skupin. Strategija se tudi dotika tematike koriščenja občinskih potencialov, ki omogočajo nadaljnji trajnostni razvoj. Celotni dokument je oblikovan na podlagi želja, pričakovanj in potreb prebivalcev obeh občin. Bistvene prednosti in priložnosti, ki so v dokumentu prikazane so: prepoznavnost domačih produktov (vino, sadje, med in kulinarika) in naravni ter kulturni dediščini v povezavi z tradicionalnimi prireditvami, možnost ustanavljanja novih delovnih mest (prioriteta je kmetijstvo) (Toti LAS, 2023). Kot drugi vir je bil uporabljen dokument, Regionalni razvojni program Podravja 2021–2027, katerega osnovni namen in cilji so identifikacija razvojnih potencialov Podravja ter na tej osnovi z vsemi vključenimi deležniki doseči soglasje in dogovor o regijskih prioritetah. Njihovi glavni cilji so identificirati in oblikovati najbolj perspektivne projektne vsebine, ki bodo doprinesli razvoju regije, integrirati interese ključnih gospodarskih in znanstveno raziskovalnih subjektov v regionalni razvoj, identificirati trende ter pripraviti odgovore na pričakovane spremembe v okviru posledic pandemije COVID 19, povezati razvojno in prostorsko načrtovanje v regiji in spodbuditi medsektorsko sodelovanje pri pripravi in izvajanju projektov Dokument vaško skupnost Svečina označuje za obmejno problemsko območje, kar pomeni, da se razvojna politika izvaja »od zgoraj navzdol« (RRA, 2022).

Pri smernicah za razvoj vaške skupnosti Turnišče smo se oprli na strategijo LAS Pri dobrih ljudeh (v nadaljevanju: LASPDL). LASPDL je strategijo lokalnega razvoja za obdobje 2021–2027 oddala poleti 2023, ta pa je sedaj v fazi pregleda, zato se v nadaljevanju opiramo na LASPDL strategijo za obdobje 2014–2020 do 2022. LASPDL združuje več partnerskih občin iz pomurske statistične regije, eden izmed partnerjev pa je tudi občina Turnišče. Območje LASPDL obsega precejšen delež površin s kmetijsko rabo. Rodovitna tla prispevajo k temu, da ima območje sloves »žitnice Slovenije«. Kmetijska zemljišča so za slovenski nivo zelo kvalitetna, večina (nad 80 %) jih je v zasebnih rokah. Na gospodarskem področju je potrebno omeniti, da je BDP na prebivalca v Pomurju pod slovenskim povprečjem. Poleg kmetijstva je pomembna in precej perspektivna dejavnost tudi turizem. Občine, ki so del LASPDL, imajo komunalno dobro opremljene gospodarske cone, ki imajo potencial za širitev. Prometna povezljivost je zaradi bližine avtoceste odlična. LASPDL je pripravil strategijo lokalnega razvoja (SLR), ki upošteva tudi Regionalni razvojni program (RRP) za Pomurje za obdobje 2014–2020. SLR in RRP sta usklajena pri razvojnih prioritetah, ki so »konkurenčno in zeleno gospodarstvo«, »znanje, tolerantnost in zdravje«, »zeleno življenjsko okolje in učinkovita raba virov« in »trajnostni razvoj podeželja« (LASPDL, 2020).

Strategija LASPDL 2020 ima tako splošne kot posebne cilje. Med splošnimi so cilji, kot so izboljšanje življenjskih pogojev za prebivalce na območju LASPDL, vzpostavljanje novih delovnih mest, varovanje okolja, trajnostna raba razpoložljivih virov, socialno vključevanje ranljivih skupin idr. Med posebnimi cilji velja omeniti »povečevanje podjetniške aktivnosti«, na ta način pa bi bili izpolnjeni pogoji za nova, »zeleno delovna mesta«, ter »lokalne produkte in storitev«. Posebni cilji so tudi izvajanje aktivnosti za izboljšanje rabe naravnih virov, ohranjanja kulturne dediščine, z

izkoriščanjem kulturnih in naravnih značilnosti pa bi se povečala turistična privlačnost območja Našteti cilji se skozi nekatere projekte na območju LASPDL in na območju Občine Turnišče tudi uresničujejo. LASPDL je tako partner pri projektu Kolesarska veriga na podeželju, Odkrij nas, Skrbna skupnost za skupni razvoj idr. (LASPDL, 2020).

Pri smernicah za razvoj občine Cirkulane v Halozah je najbolj pomembno omeniti LAS Haloze in njihovo trenutno strategijo lokalnega razvoja med letoma 2021 in 2027, s katero se želijo soočiti z aktualnimi izzivi in skozi izvedene projekte v praksi z realiziranimi priložnostmi pozitivno vplivati na razvoj Haloz. Strategija LAS Haloze zajema 6 občin, in sicer Zavrč, Videm, Podlehnik, Žetale, Majšperk in seveda tudi Cirkulane, kjer ima LAS Haloze tudi sedež. Strategija je pomembna zaradi demografskih, gospodarskih, okolijskih in širših družbenih problemov, kot so staranje prebivalstva, odseljevanje mladih in delovno aktivnih prebivalcev, ki so bolj izobraženi, pomanjkanje delovnih mest, obmejnost in še bi lahko naštevali. Njihov fokus je predvsem na spodbujanju diverzifikacije dejavnosti, mikro podjetništva, trajnostnega turizma in vinogradništva, razvoju ekosistemskih storitev za proizvodnjo hrane višje kakovosti, povezovanju v kratke dobavne in prodajne verige in spodbujanju in uvajanju digitalizacije v poslovne procese na vseh nivojih. Med cilje, ki so si jih zadali pa spodbujanje zaposlovanja, rasti, enakosti spolov, vključno s participacijo žensk v kmetovanju, socialne vključenosti in lokalnega razvoja na podeželju, vključno s krožnim biogospodarstvom in trajnostnim gozdarstvom, katere sofinancira EKSRP ter spodbujanje celotnega in vključujočega socialnega, gospodarskega in okolijskega lokalnega razvoja, kulture, naravne dediščine, trajnostnega turizma in varnosti na območjih, ki niso mestna območja, ki jih sofinancira ESRR. Za ta namen so ustvarili aktivnosti in ukrepe, s katerimi bi s sofinanciranjem Haloze oživele in postale prava turistična atrakcija. V Cirkulanah je pomembna dejavnost tudi turizem, ki ga na najboljši način poskušajo promovirati skozi različne projekte. Za to skrbi občina sama in v sodelovanju z drugimi lokalnimi akcijskimi skupinami. Najaktualnejši projekti so Kulturna dediščina za trajnostni razvoj turizma – park dediščine Cirkulane, Naša Drava (v sodelovanju z LAS-i drugih občin) ter Promocija turistične destinacije Haloze (Visit Haloze), katerega sofinancira tudi ESRR (Evropski sklad za regionalni razvoj) (LAS Haloze, 2021). Občina Cirkulane pa je v okviru Haloz omenjena v Regionalnem razvojnem programu Podravja 2021-2027, ki je že podrobno opisan v odstavku o Svečini (RRA, 2022).

Ob zaključku tega pregleda se vrnimo k vprašanju »kaj je podeželje«. Odgovor lahko delno poiščemo v evropski politiki za kmetijstvo in podeželje, ki sta medsebojno prepleteni. Evropsko in tudi slovensko videnje »podeželja« je tako v veliki meri še vedno pogojeno s tem, da gre za območje izven mest, kjer je več kmetijske rabe zemljišč. Evropsko financiranje razvoja podeželja in kmetijstva je seveda pomembno tudi z vidika »dinamičnosti podeželskih skupnosti«. Ni skrivnost, da se število prebivalcev v mestih povečuje. Če želimo ohraniti Evropo »regij« ter kulturno in naravno dediščino podeželskih območij, bo potrebno nasloviti nekatere od ključnih izzivov, med katerimi so zagotovo podnebne spremembe, digitalizacija in zaustavljanje negativnih demografskih trendov, ki pestijo »območja izven mest«.

2 Metodologija

V članku smo se pri raziskovanju omejili na tri manjše prostorske enote: vaško skupnost Svečina, vaško skupnost Turnišče in občino Cirkulane, ki so bile uzakonjenje z Zakonom o lokalni samoupravi (Zakon o lokalni samoupravi, 1993). Najprej smo nameravali analizirati tri vaške skupnosti iz izbranih podeželskih pokrajin. V primeru Haloz nismo uspeli najti ustrezne intervjuvance, ki bi vsi živeli v skupni vaški skupnosti, zato smo izbrali občino. Vaška skupnost Svečina in občina Cirkulane sta del podravske statistične regije, medtem ko je vaška skupnost Turnišče del pomurske.

Za pridobivanje podatkov s terena smo opravili devet intervjujev. Intervjuji so bili izvedeni v aprilu in maju 2023. Intervjuvance smo razdelili v tri skupine: mlajša generacija (do 40 let), starejša generacija (nad 40 let) in deležnik (vsi trije so člani občinskega sveta).

Za vsako skupino so bila vnaprej pripravljena vprašanja, ki so ustrezala izkušnjam posameznikov. Pri mlajši generaciji so nas zanimali predvsem razlogi za njihovo bivanje v pokrajini, zaposlitvene možnosti in dostopnost do storitev. Pri starejši generaciji smo se osredotočili na ugotavljanje, kakšne so bile spremembe skozi desetletja, ali je bilo teh več pozitivnih ali negativnih, in kakšne so njihove izkušnje z odgovornimi institucijami. Pri deležnikih nas je zanimalo, ali prihajajo iz izbranega območja, njihovo delovanje z različnimi podeželskimi deležniki znotraj izbrane institucije ter opredeljevanje priložnosti, potenciala in problemov v izbrani pokrajini.

Odgovore smo analizirali v programu ATLAS.ti, ki je služil kot kvalitativno raziskovalno orodje za označevanje (»kodiranje«) besedila. S pomočjo programa smo lahko odgovore naših intervjuvancev razdelili v posamezne skupine označb (Code Groups), v katere smo vstavljali posamezne označbe (Codes), ki so se navezovala na eno ali več skupin. Skupine smo uporabili kot osnovno ogrodje za primerjavo med izjavami intervjuvancev in zapisi v strategijah.

V okviru analize o razumevanju podeželske pokrajine so nas zanimale prednosti in slabosti življenja oz. bivanja v pokrajini. Primerjali smo jih s podatki strateških dokumentov LAS. Na podlagi identificiranih potreb in primerjave s potrebami navedenimi v uradnih dokumentih za obravnavana območja smo sestavili skupek potreb, ki so najpomembnejše pri nadaljnjem razvoju izbranih podeželskih pokrajin.

3 Rezultati

3.1 Geografski oris izbranih območij

Vaška skupnost Svečina se nahaja ob slovensko-avstrijski meji, v občini Kungota in je del podravske statistične regije (Slika 1). Leži v Svečinskih goricah, ki obsegajo najzahodnejši del Slovenskih goric. Vaška skupnost meri 16,17 km² in ima 861 prebivalcev, od tega 439 moških in 422 žensk. Gostota prebivalstva v Svečini je 53,2 prebivalcev na km² (Šilih, 1979; SURS, 2023).

Območje je sestavljeno iz mladih terciarnih usedlin nekdanjega Panonskega morja. Na območju prevladujejo naslednje mladoterciarnne kamnine: marinski laporji (sik), foraminiferski laporji (opok), peščenjak/pesek, litotamnijski apnenec in tufski peščenjak. Glavno sleme goric poteka v smeri zahod–vzhod, od njega pa potekajo manjša stranska slemena s slemenitvijo severozahod–jugozahod (Šilih, 1979). Po

Repetu (2010) in Pedološki karti Slovenije na območju vaške skupnosti Svečina najdemo naslednje tipe prsti: rigolana–vinogradniška prst (100 % evtrična prst), rigolana–sadovnjaška prst (40 % evtrična prst), miocenski peščenjaki, obrečne prsti in evtrične prsti na laporni podlagi.

Največja reka, ki teče skozi Svečino, je Pesnica, v katero se neposredno izlivajo manjši potoki: Špičniški, Svečinsko-Slateniški in Plački potok. Svečinske gorice imajo značilno podnebje Panonskega obrobja – mešanje celinskega podnebja iz Panonske nižine s podnebjem alpskega sveta. Pogost vremenski pojav je slana, povezana s temperaturnim obratom, ki lahko negativno vpliva na razvoj sadnega drevja. Gorice ležijo v padavinskem pasu od 900 mm do 1000 mm letnih padavin. Suše, ki so značilne predvsem za poletne mesece, zaradi visokega deleža lapornatega substrata v prsti, ki ima veliko sposobnost zadrževanja vlage, nimajo večjih uničujočih posledic (Šilih, 1979; ARSO, 2006).

Krajevna skupnost Turnišče se nahaja v Občini Turnišče, ki leži na severovzhodu Slovenije, v pomurski statistični regiji (Slika 1). Površina vaške skupnosti znaša 8,1 km². V Turnišču je leta 2023 živel 1407 prebivalcev, od tega 688 moških in 719 žensk. Povprečna starost prebivalcev znaša 46,0 let. Gostota naseljenosti je 174,4 prebivalcev na km², s čimer se uvršča nad slovensko povprečje, ki znaša 104 prebivalcev na km² (SURSTAT, 2023).

Število prebivalcev se v zadnjih letih zmanjšuje. Leta 2011 je v vaški skupnosti Turnišče prebivalo 1509 prebivalcev, leta 2023 pa 1407 prebivalcev. V obdobju slabega desetletja se je število prebivalcev zmanjšalo za okoli 7 %. Največje zabeleženo število prebivalcev v okviru vaške skupnosti je bilo leta 1991, in sicer 1616. V primerjavi z letom 1991 se je torej do danes število prebivalcev zmanjšalo za okoli 13 % (SURSTAT, 2023; Orožen Adamič et al., 1995).

Turnišče je del Dolinskega, ki je ena od obpanonskih ravnin in spada med slovenske obpanonske pokrajine. Ta tip pokrajin pri nas izstopa po najizrazitejšem celinskem podnebju, ki ga zaznamujeta največja letna povprečna temperaturna amplituda in najmanj padavin. Na obpanonskih ravninah je največji delež ravnega sveta na Slovenskem (Ogrin, 2012).

V Turnišču je sedež istoimenske občine Turnišče, ki je bila ustanovljena leta 1994. Na območju občine najdemo plodno prekmursko zemljo. Občina se nahaja južno od reguliranega vodotoka Ledava. Ravnina je sušna in prodnata, na severu pa najdemo mokrotne pasove, ki so tu in tam zaraščeni z listnatim gozdom. Na področju kmetijstva med poljščinami prevladujeta pšenica in koroza, sicer pa je nekaj tudi živinoreje. V občini najdemo sledi domačih obrti, med katere sodita čevljarstvo in izdelovanje izdelkov iz ličja. Delovno aktivno prebivalstvo je zaposleno tako v tovarni Planika v Turnišču kot tudi v večjih središčih regije, Murski Soboti in Lendavi. Prometna dostopnost občine je po odprtju pomurske avtoceste leta 2008 dobra (Veliki atlas Slovenije, 2013).

Naselje na severu obdaja potok Ledava, ki je največji levi pritok reke Mure v Sloveniji. Ledava teče ob južnem vznožju Goričkega in je v preteklosti pogosto poplavljala, zato so se naselja razvila nekoliko v stran od območij, ki so bila pogosto poplavljena. Ravnice so kot posledica ilovnatih naplavin precej mokrotne. Ob Ledavi se je ohranil Črni log, ki med Turniščem in Lendavo predstavlja enega največjih sklenjenih

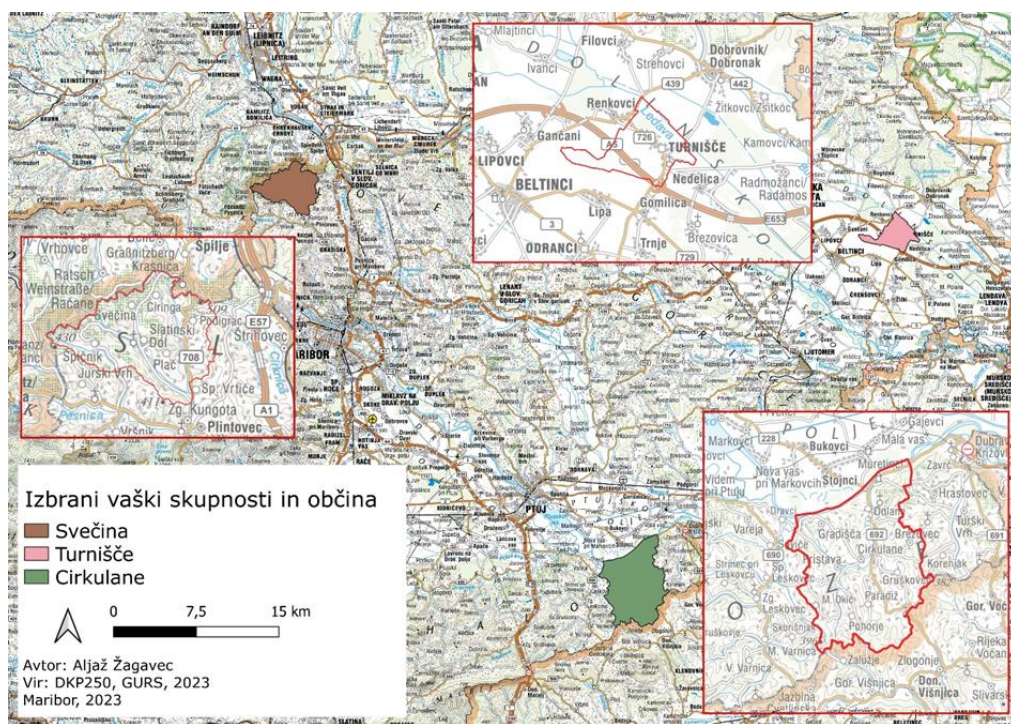
ravninskih gozdov v državi (Komac, Natek, Zorn, 2013). Na območju najdemo distrične rjave prsti in oglejene prsti (Repe, 2010).

Občina Cirkulane spada v Haloze, prometno odročno gričevje v severovzhodni Sloveniji, ob meji s Hrvaško (Slika 1). Delijo se na Zgornje in Spodnje Haloze. V velikost meri 32 km² in se po površini med slovenskimi občinami uvršča na 172. mesto. Leta 2022 je imela 2363 prebivalcev, 1.7. leta 2023 pa 2366, od tega 1313 moških in 1053 žensk. Povprečna starost prebivalcev je 45 let, kar je višje od slovenskega povprečja (43,8 let). To razmerje nam pove, da je indeks staranja v občini Cirkulane višji od vrednosti tega indeksa za območje celotne Slovenije. Na kvadratnem kilometru površine občine pa živi povprečno 74 prebivalcev, torej je gostota naseljenosti manjša od državnega povprečja, ki znaša 104 prebivalcev na km² (SURS, 2023).

Do leta 1948 je število prebivalcev na območju današnje Občine Cirkulane naraščalo in doseglo številko 3438, po tem letu pa se je ta številka iz leta v leto zniževala. Razlog je bil predvsem v preseljevanju mlade generacije v urbana naselja. V letu 2006 smo prvič po letu 1948 beležili dvig števila prebivalcev, kar je bil vzpodbuden podatek (Občina Cirkulane, 2023). Vendar pa se je med leti 2008 in 2016 prebivalstvo z vmesnimi nihanji znižalo tudi na samo 2287 prebivalcev (2016), od tega leta naprej pa se je do leta 2021 dvigovalo. Po tem letu naprej pa se je število prebivalcev ustavilo na približno 2660 prebivalcev (SURS, 2023).

Današnje reliefno podobo občine so ustvarili od pleistocenske dobe naprej potok Bela s svojimi pritoki Belico, Dugo in Gradiškim potokom. Ob potokih je nekaj ravninskega sveta, ostalo so griči (Občina Cirkulane, 2023). Griče so v celoti izoblikovale in preoblikovale reke in potoki ter številni pobočni procesi. Površje večino sestavlja lapor, nekaj je gline in melja. Prevladujočo petrografsko podlago tvorijo terciarni sedimenti (laporji in peščenjaki), ki hitro razpadejo in iz njih nastajajo kvalitetna vinogradniška tla. Na hrbtih grebenov in na strmih pobočjih najdemo plitva rjava tla z nevtralno reakcijo, ki na prisojnih legah koristijo za vinograde, na zasenčenih severnih legah pa jih pokrivajo travniki in gozd (Kuder, 1976).

V občini Cirkulane, tako kot v celotnih Halozah, prevladuje subcelinsko panonsko podnebje, ki pa je močno modificirano zaradi višjih nadmorskih višin visokih grebenov. Značilna so topla poletja, suhe in sončne zgodnje jeseni in ostre zime. Prav tako se čuti vpliv bližnjih alpskih predelov. Pri tem se kontinentalni vplivi kažejo predvsem v zimskem času, predalpski pa so močnejši v letnih mesecih. Količina padavin občutno pojema proti vzhodu, torej proti panonskemu obrobju, in pri tem le neznatno naraščajo z nadmorsko višino. Pogoste so nevihte in neurja v poletnih mesecih, vegetacijska doba pa je dolga (Kuder, 1976; ARSO, 2006).



Slika 1: Kartografski prikaz izbranih podeželskih območij.
Vir: GURS, 2023.

3.2 Prednosti in slabosti pokrajine

Tako intervjuvanci Svečine (preglednica 1), kot strategija Toti LAS (preglednica 2) pri prednostih omenjajo nekatere podobne zadeve: visoke vinorodniške bonitete (vinogradništvo), visok turistični potencial, lokalno sodelovanje ter naravo in kulturno dediščina, v nekaterih primerih pa se prednosti tudi razlikujejo. Na primer, v strategiji so omenjene slabosti: slaba oskrba s pitno vodo, internetom in telekomunikacijo, medtem ko so intervjuvanci izrazili, da so se stvari na tem področju močno izboljšale (npr. vzpostavitev optičnega omrežja – ruralni internet), in jih zato lahko štejemo k prednostim.

V povezavi z zaposlitveno sliko so strategija in intervjuvanci dokaj usklajeni. Oboji se strinjajo, da je manjša raznolikost delovnih mest razlog za pomanjkanje delovne sile, vendar intervjuvanci dodajajo, da ima velik vpliv tudi bližina Avstrije, kjer so enaka dela boljše plačana.

Na primeru storitev se rezultati najbolj razlikujejo. Svečina je bila v zadnjih letih deležna številnih prenov, sanacij in izboljšav na področju telekomunikacije, interneta, vodovoda, kanalizacije in prometne infrastrukture. Tudi glede storitev so se vsi intervjuvanci strinjali, da je dostop do njih urejen. Intervjuvanka iz skupine starejših pravi: »V zadnjih letih je poudarek na izboljšanju prometne infrastrukture. Dobili bomo tudi ruralni internet (RUNE Slovenija), saj do sedaj internet ni bil v optimalnem stanju. Vodovod je bil narejen v 90-ih letih. Skoraj celotna občina Kungota pa je navezana na mariborski vodovod«. Kot največjo slabost prometne infrastukture je bila omenjena nizka frekventnost avtobusov, kar posledično pomeni, da za skoraj vsak

premik iz pokrajine uporablja avtomobil. Kot je povedala starejša intervjuvanka: »Vse glavne storitve (pošta, zdravnik, šola itd.) se nahajajo v Kungoti, ki je od nas oddaljena 5 kilometrov. Sama nimam problema s tem, saj se lahko z avtom odpeljem ter dobim vse potrebne storitve. Včasih se odpeljem tudi z avtobusom, ki pa mi včasih časovno ne ustreza. Za bolj specifične storitve pa se je potrebno zapeljati v Maribor«.

Preglednica 1: Prednosti in slabosti Svečine, povzeti po intervjujih.

PREDNOSTI	SLABOSTI
Vinogradništvo (kmetijska in turistična dejavnost)	Demografski problemi (pomanjkanje mladih družin, staranje prebivalstva)
Razvit butični turizem	Oddaljenost od specifičnih storitev
Dobra dostopnost do interneta (optična povezava, RUNE Slovenija)	Slabo razvit javni potniški promet (nizka stopnja frekventnosti avtobusov)
Dobra dostopnost do telekomunikacije (razen v primeru slabega vremena)	Nizka stopnja raznolikosti delovnih mest
Sanacija prometne infrastrukture (asfaltiranje občinskih cest, gradnja novih škarp).	Specifična delovna mesta, ki so za mlade manj zaželeni (delo na kmetiji)
Sodelovanje med krajanji (vsakoletni prazniki: Kmečki praznik)	Velika stopnja ogroženosti zaradi zemeljskih plazov
Dober odnos krajanov z občinsko upravo	Uporaba osebnega vozila je nuja za zaposlitev izven kmetijskega sektorja
Mirno življenje (zdravo okolje, svež zrak)	Pomanjkanje sredstev za ohranitev kulturne dediščine (razpadajoči svečinski vaški dom, preslaba uporabnost svečinskega gradu)
Osrednje storitve (pošta, zdravnik, trgovina) so locirane v občini	Nekateri stanovanjski objekti še vedno niso priklopljeni na občinski vodovod
Dobro izkoriščanje denarnih sredstev	Potreba po razširitvi osrednjih storitev

Vir: Lastne ugotovitve, 2023.

Preglednica 2: Prednosti in slabosti Svečine, povzeti po strategiji.

PREDNOSTI	SLABOSTI
Naravna in kulturna dediščina	Slaba oskrba s pitno vodo
Lokalno sodelovanje	Slabše razvita prometna infrastruktura
Turistični potencial	Slabša dostopnost do interneta

Visoke vinogradniške bonitete	Slabša oskrba s primarnimi dejavnostmi
Prepoznavnost na domačem in tujem trgu	Manjša raznolikost delovnih mest
	Izseljevanje prebivalstva
	Opuščanje kmetijskih površin
	Pomanjkanje sezonske delovne sile (npr. trgatev)

Vir: Toti LAS, 2021.

V Turnišču so tako intervjuvanci (preglednica 3) kot strategija LASPD (preglednica 4) pri prednostih omenjajo ugodno lego, ki jo povezujejo z bližnjo avtocesto. Ta omogoča hitro povezavo do večjih mest v regiji in širše ter je izjemno pomemben dejavnik, ki vpliva na kvaliteto življenja in ga nikakor ne gre prezreti. Potrebno je omeniti tudi urejeno infrastrukturo, saj so v naselju vodovod, kanalizacija, internet in plinovod. Primer strategije LAS to poveže z gospodarskimi conami, ki imajo ustrezne priključke, medtem ko se intervjuvanci tu navežejo ne le na gospodarske dejavnike, temveč tudi na vizualno urejenost naselja, ki pa je povezana s samimi prebivalci kraja, ki skrbijo za svoje parcele, hiše in drugo.

Tako strategija kot intervjuvanci so si složni, da je potrebno delovna mesta ustvarjati v domačem okolju. Ravno tako oboji opažajo, da je na področju razvoja turizma mogoče storiti še kaj več. Same strategije tu vidijo možnosti za dvig dodane vrednosti in povečevanje turistične privlačnosti območja, k temu pa štejejo tudi naložbe v razvoj in trajnost. Intervjuvanci pri turizmu izpostavijo nekoliko bolj splošne, a ravno tako pomembne stvari, ki jih seveda opazijo domačini. Med temi so denimo pomanjkanje gostiln, kar je povezano s turizmom. Tako strategije kot občine posvečajo pozornost privabljanju investitorjev, s čimer bi omogočili več prebivalcem zaposlitev v domačem okolju. Intervjuvanci pri tej temi omenijo neuresničene investicije, ki so se napovedovale, a do njih zaradi različnih dejavnikov na koncu ni prišlo. Za podeželski prostor je vedno aktualna debata kmetijstvo – gospodarske/industrijske cone. To je bilo vidno tudi na nivoju strategij in intervjuvancev. Če odgovore primerjamo z opravljeno SWOT analizo za omenjeno območje lokalne akcijske skupine (prednosti, slabosti, priložnosti in nevarnosti), kamor spada tudi Turnišče, lahko rečemo, da so si odgovori v marsičem podobni. Strategija in analize so sicer napisane bolj splošno, vendar pa v marsičem odražajo dejanske probleme, s katerimi se soočajo slovenska podeželska območja. Na področju infrastrukturne strategije so intervjuvanci izrazili željo po več priključkih za polnjenje električnih vozil. Ta infrastruktura obstaja, vendar pa bi se morala razširiti.

Na tej točki bi delili nekaj citatov iz opravljenih intervjujev, ki povzamejo ugotovitve, strategije in potrebe prebivalcev. Intervjuvanka iz starejše starostne skupine je tako dejala:

- *»Menim, da so pri nas stvari že tako dobro urejene, da se ni več potrebno zgledovati po Avstriji, ampak da je lahko tudi Slovenija vzor za urejeno pokrajino«.*
- *»Po moji oceni so se stvari zelo izboljšale. Je pa res - spremenili so se pogoji življenja. V življenju si lahko kaj drugega privoščimo, ne pa tako, kot pred*

dvajsetimi ali tridesetimi leti. Danes si je stvari lažje privoščiti, ponudbe so čisto drugačne. Spreminja se tudi osnovni način življenja in to vse prinaša spremembo, ki je pozitivna.«

- *»Murska Sobotna ni daleč, zato se lahko po nekaterih potrebah zatečemo k temu mestu. Je pa res, da tam ni vedno vsa ponudba, ki jo potrebujemo. S tega vidika bi bilo potrebno še nekaj postoriti.«*

Intervjuvanec iz srednje starostne skupine je medtem pri slabostih izpostavil predvsem mentaliteto prebivalstva, ki jo lahko povzamemo s sledečimi besedami: *»Premalo smo ambiciozni«*. Ta intervjuvanec je ob tem delil še, da si želi večjega vključevanja mladih in bolj pozitivno razmišljanje.

Zgornje izjave povedo, da se je po mnenju intervjuvancev v zadnjih letih situacija v Turnišču izboljšala. Življenje se je močno spremenilo. Ob tem dajo besede starejše intervjuvanke o bližini regionalnih središč lepo izhodišče za nadaljevanje – se pravi, tudi regionalna središča so potrebna. Vendarle vsaka vas ne more imeti vseh storitev.

Preglednica 3: Prednosti in slabosti Turnišča, povzeti po intervjujih.

PREDNOSTI	SLABOSTI
avtocestna povezava	preveč birokracije
geotermalna energija	pomanjkanje gostinskih lokalov
razvit kmetijski sektor	neuresničene investicije
vizualna urejenost naselja	pomanjkanje delovnih mest
bogata kulturna dediščina	premajhno število zdravnikov
primerno okolje za ustvarjanje doma	zapiranje bančnih izpostav

Vir: Lastne ugotovitve, 2023.

Preglednica 4: Prednosti in slabosti Turnišča, povzeti po strategiji.

PREDNOSTI	SLABOSTI
ugodna prometna lega (prikluček na avtocesto)	nadpovprečna stopnja brezposelnosti
urejena infrastruktura (vodovod, kanalizacija, internet, plinovod)	nižja kupna moč prebivalcev območja LAS
dobri naravni pogoji za kmetijsko dejavnost	slabo izkoriščen turistični potencial (kulturna dediščina)

Vir: LASPDL, 2020.

Primerjava prednosti in slabosti Cirkulan nam pove, da ni velikih razlik med omembami v strategiji LAS Haloze (preglednica 6) ter dejanskim realnim okoljem, kot so nam ga predstavili intervjuvanci (preglednica 5). Velika prednost Cirkulan, tako kot Haloz na splošno, je neokrnjena narava, ki igra pomembno vlogo pri butičnem turizmu in mirnem okolju, ki si ga v tem času hitrega in hrupnega življenja želimo prav vsi. Občanka Cirkulan tako podoživlja mir in neokrnjeno naravo: *»Najprej na kaj pomislim, je mir, tišina, narava je neokrnjena, ptički te zjutraj zbudijo, sliši se iz enega brega do drugega. Je raj na zemlji, zelo lepi razgledi.«*

Avtorji strategije so mnenja, da je ugodna lega občine zelo pomembna pri njenem razvoju, saj tako pride v občino večje število ljudi, predvsem tujcev. Boljše življenje na tem območju je omogočilo tudi zgrajeno vodovodno omrežje. Intervjuvanka iz starejše starostne skupine se spominja življenja pred tem: *»Jaz sem se sicer rodila v času, ko je že sicer bila električna, glede vode pa je tako, da smo jo imeli sami, ker smo imeli posebni napajalec – lastni vodovod. Zdaj pa je prišel mestni vodovod, ki je bila zelo pomembna pridobitev.«*

Ne moremo mimo območja Haloz, ne da bi omenili tudi gonilno gospodarsko dejavnost, vinogradništvo. Tako strategija kot intervjuvanci so si enotni, da ima občina zelo ugodno geografsko lego za gojenje trte, ki je velikemu številu prebivalcev vir zaslužka, poleg tega pa tudi možnost za druženje, zabavo in medgeneracijsko povezovanje in sodelovanje. LAS Haloze pripravlja 3. strategijo lokalnega razvoja, kjer se, kot pravi direktor LAS Haloze Jernej Golc, *»sprejmejo ukrepi, usmeritve v Halozah. Naše strategije temeljijo na prioritetah, kot so turizem, vinogradništvo, narava – povezana z naruro 2000, medgeneracijsko sodelovanje in tudi odprava zaraščanja površin.«*

Največje slabosti pokrajine, povzete tako po strategiji kot tudi pričevanjih intervjuvancev, so eksponentno zaraščanje površin ter veliki nakloni, ki v veliki meri otežujejo obdelovanje zemlje in gojenje vinske trte. Direktor LAS Haloze tako povzema probleme zaraščanja površin: *»Pri zaraščanju pa so največji problem tiste površine, ki so ob gozdu zatravljene. To so bolj severni deli, saj so v južnih delih večinoma posajeni vinogradi.«*

Z zaraščanje površin so povezani tudi drugi problemi, ki jih, kot pravi intervjuvanka iz starejše starostne skupine, včasih ni bilo: *»Kmetje so se v preteklosti večinoma tudi 'grebli' za zemljo – vsak košček je bil obdelan, nismo poznali zaraščanja, tako kot danes. Mladina oziroma zdaj že druga generacija je odšla, tako da je ta proces zaraščanja vedno večji. Delo tukaj je namreč premalo cenjeno, da bi se ljudem v današnjem času splačalo obdelovati zemljo.«* Zaradi teh neugodnih razmer se mlado prebivalstvo odseljuje ali je brezposelno, zvišuje pa se število starejšega prebivalstva, to pa negativno vpliva na demografsko sliko Cirkulan.

Preglednica 5: Prednosti in slabosti Cirkulan, povzeti po intervjujih.

PREDNOSTI	SLABOSTI
Neokrnjena narava	Veliki nakloni
Mirno življenje (zdravo okolje)	Finančni izzivi
Butični turizem	Odseljevanje mladega prebivalstva
Poslovno ukvarjanje z vinogradništvom	Zaraščanje površin
Brez masovnega turizma	Pomankanje delovne sile

Vir: Lastne ugotovitve, 2023.

Preglednica 6: Prednosti in slabosti Cirkulan, povzeti po strategiji.

PREDNOSTI	SLABOSTI
Neokrnjena narava	Eksponentno zaraščanje površin
Blizu slovensko-hrvaške meje (ugodna lega)	Veliki nakloni (zahtevna konfiguracija terena)
Brez masovnega turizma (butični turizem)	Nizka raven podjetniške iniciative
Ugodna lega za vinogradništvo	Slaba turistična promocija
Vodovodno omrežje na območju Haloz	Vedno višja povprečna starost prebivalstva
Vedno boljša izobrazbena struktura	Vedno višja brezposelnost
	Opuščanje vinogradništva

Vir: LAS Haloze, 2021.

4 Diskusija

S primerjavo subjektivnih pogledov, pridobljenih z intervjuji, in objektivnih ocen v strategijah, smo s to raziskavo skušali identificirati skladnosti in razlike v razumevanju razvojnih potencialov in izzivov teh območij. Takšna analiza ponuja vpogled v učinkovitost strategij LAS pri naslavljanju resničnih potreb in percepcij lokalnih deležnikov.

S primerjavo smo ugotovili, da se pojavljajo razlike med trditvami intervjuvancev z navedenim v strategijah. V strategijah so problemi velikokrat obširnejši in zajemajo večjo regijo. Z uporabo intervjujev kot metodo za ugotavljanje podeželskih problemov, smo dobili rezultate, ki nam lahko več povedo o specifikah posamezne pokrajine.

Za Svečino večjih razlik med odgovori intervjuvancev in strategijo ni bilo. Potrebno je izpostaviti, da za tako majhno območje vaške skupnosti natančne strategije za razvoj ni. Težava je tudi ta, da so bile vse strategije narejene že pred leti, vemo pa, da se prostor hitro razvija, zato ne moremo pričakovati popolne natančnosti. Vendar kljub vsemu lahko vidimo, v katero razvojno smer se je obrnila strategija in do kolikšne mere se ta strategija odraža tudi v manjših posameznih delih izbranega območja.

Največja razlika se je pokazala pri infrastrukturi. Intervjuvanci trenutno infrastrukturo dojemajo kot prednost, saj je v zadnjih letih prišlo do uspešno izvedenih projektov, ki so vključevali: sanacijo in izgradnjo novih cest, vzpostavitev optičnega omrežja in izboljšanje telekomunikacije. Za negativno je bila označena vodovodna infrastruktura, saj še nekateri posameznih objekti v vaški skupnosti niso povezani na občinski vodovod. Razloga za to sta relief in velikost posega v okolje v primeru izgradnje tega objekta. Občina bi se morala v prihodnosti zavzemati za večjo frekventnost avtobusnih linij, če bi želela, da bi vsaj za potovanje znotraj občine več ljudi uporabljajo javni potniški promet. Slabost je tudi slaba dostopnost in raznolikost trgovine, saj se edina trgovina nahaja v Kungoti. Intervjuvanci so izrazili, da bi z odprtjem nove večje trgovine več stvari lahko dobili v občini, in se zato ne bi rabili voziti z lastnim prevozom v Maribor.

Pri Svečini ne moremo izpustiti vinogradništva, ki ga tako strategija kot intervjuvanci označujejo za osrednjo kmetijsko in turistično panogo v skupnosti. Vinogradništvo v prvi vrsti omogoča ohranjanje kulturne pokrajine, omogoča možnost zaposlitve (kmetijske in/ali turistične; stalne in/ali sezonske) in povezuje lokalne prebivalce.

Na primeru Turnišča večjih razlik med trditvami intervjuvancev z našimi ugotovitvami o pokrajini in znanstveno-strokovno literaturo ni bilo zaslediti. V osnovi so tako intervjuvanci kot literatura velikokrat omenjali in mislili na eno in isto stvar, toda z nekoliko drugačnimi izrazi. Najprej je potrebno izpostaviti, da za tako majhno območje vaške skupnosti natančne strategije za razvoj seveda ni. Le te se pojavijo na večjem nivoju, torej občinskem, še bolj pa na medobčinskem (sodelovanje v lokalni akcijski skupini Pri dobrih ljudeh) in regionalnem (Regionalni razvojni program). Na vse to obenem vplivajo še razni državni in evropski programi, povezani s kohezijskimi in evropskimi sredstvi.

Pri razlikah je potrebno izpostaviti, da so domačini v intervjujih omenili nekatere novejše, po času »bližje« dogodke, kot so denimo zapiranje nekaterih storitev (banka), primanjkljaje pri obstoječih javnih servisih (želja po dodatnem zdravniku), medtem ko strategije, ki se ne pišejo vsako leto, tega seveda ne omenjajo. Na državnem nivoju to sovпада s težavami, ki pretijo podeželju. Umik bank in drugih storitev najbolj opazijo tisti, ki so praviloma nekoliko manj mobilni in manj tehnološko veščji – med te štejemo upokoјence in starejše generacije.

Pomanjkanje zdravnikov je vseslovenski problem, vendar pa je v Turnišču zdravstvena postaja, tako da je za osnovni nivo zdravstvene oskrbe v kraju poskrbljeno bolj kot marsikje drugje po Sloveniji. K temu prispeva tudi lega samega kraja, ki je na ravnini, ob avtocesti, zato oskrba in javne storitve zaenkrat niso ogrožene. Prometna dostopnost v povezavi z geografskimi dejavniki tu odigra svojo vlogo. Iskanje ustreznih rešitev za različne skupine prebivalstva, ki imajo različne potrebe, ni nikoli enostavna, vendar pa se, tudi po zaslugi »nosilcev«, kot so odločevalci in pisci strategij, ter med domačini, stvari vendarle odvijajo v pravo smer.

Tako kot pri drugih dveh preučevanih območjih, tudi na primeru občine Cirkulane ni bilo mogoče zaslediti večjih nasprotij, ki bi govorile drugačno zgodbo od dejanskega stanja v občini. Tako intervjuvanci kot strategija so kot prednosti poudarjali neokrnjeno naravo, ki je dandanes zelo cenjena in igra ključno vlogo pri odločitvah za selitev na to območje, ki je med drugim tudi blizu slovensko-hrvaške meje. Masovni turizem bi ta mir in tišino v naravi nepreklicno poteptal in uničil cenjeno nedotaknjeno območje. Zaradi ugodne nadmorske višine in sončne lege prostranih območij je vinogradništvo pomembna dejavnost v občini Cirkulane. Kljub zaraščanju in opuščanju površin je pridelovanje vina tradicionalna panoga, ki prinaša dobiček občanom. Kljub konkurenci se tako občina, kot tudi preostali del Vinorodnih Haloz izjemno trudi za ohranitev le-tega. LAS Haloze se prednostno ukvarja z razvijanjem strategije za turizem in vinogradništvo, kar pomembno vpliva na razvoj občine in njenega okoliša.

Avtorji strategije so imeli za razliko od intervjuvancev vpogled v demografsko in izobrazbeno sliko oziroma stanje prebivalcev Cirkulan, zato v teh zasledimo, da je izobrazbena struktura vedno boljša. Višji odstotek visoko izobraženih ljudi tudi pozitivno vpliva na izboljšavo strategij lokalnega razvoja in njihove realizacije in implantacije v okolje.

Žal pa je navedenih kar nekaj slabosti, proti katerim se pristojni organi neprestano borijo in jih poskušajo omiliti oziroma v celoti odstraniti. Vendar pa je nekatere, kot so npr. veliki nakloni, nekoliko težje spremeniti. Organizacije za lokalni razvoj se pospešeno trudijo zaustaviti zaraščanje površin, ki je posledica opuščanja vinogradništva zaradi odseljavanja mladega prebivalstva. Ti se zaradi neugodnih zaposlitvenih in življenjskih razmer ne vračajo. To opazko je bilo mogoče zaslediti pri odgovorih intervjuvancev.

Iz odgovorov intervjuvancev je razvidno tudi, da imajo nekateri finančne izzive, s katerimi se morajo vsakodnevno soočati. Občina namreč ne razpolaga z dovolj sredstvi, da bi lahko financirala ali sofinancirala (očitno) premalo dobičkonosne dejavnosti, s katerimi se ukvarjajo občani. Tukaj vidimo rahel kontrast, saj strategija včasih ne izraža dejanskega stanja in preživitvenih zmožnosti ljudi, ki živijo na preučevanem območju. Kljub temu pa se predvsem zaradi samoiniciativ in vedno boljših predlogov lokalnih akcijskih skupin stvari premikajo v pravo smer in zato lahko v bližnji prihodnosti pričakujemo uresničevanje strategij, ki bi pomenile pospešen razvoj občine in njenega okoliša.

5 Zaključek

Prednosti, slabosti in potrebe prebivalcev podeželskih pokrajin se glede na določeno območje ne razlikujejo preveč. Kljub temu pa lahko z metodo intervjujev dobimo specifična mnenja lokalnih prebivalcev, ki so v strategijah velikokrat spregledana. Na primeru naših treh izbranih območij lahko strnemo naslednje potrebe:

1. Svečina: večje število splošnih trgovin, večja frekventnost avtobusnih linij, priključitev vseh objektov na občinski vodovod in potreba po številčnejši delovni sili (sploh sezonski v času trgatega).
2. Turnišče: nova delovna mesta v domačem okolju, privabljanje investitorjev v gospodarsko cono Turnišče, bencinska črpalka za osebne avtomobile (vključno s povečanim številom mest za polnjenje električnih vozil), dodaten zdravnik v zdravstveni postaji Turnišče in novi gasilski dom s prostorom za kulturno dejavnost.
3. Cirkulane: boljša dostopnost do storitev, ukrepi za odpravo zaraščanja površin in opuščanja vinogradov, nova delovna mesta v kraju (za manjše število migracij), izboljšana infrastruktura in večja prepoznavnost kraja kot turistične destinacije.

Menimo, da bi lahko našo raziskovanje še dodatno razširili, saj so potrebe podeželja in ljudi, ki tam živijo, še vedno aktualna problematika in potrebujejo nadaljnjo pozornost. Za še bolj podrobno analizo, bi bilo treba število intervjuvancev povečati. Intervjuvance bi lahko razdelili tudi po poklicu: 1) zaposlen v kmetijskem sektorju in živi v pokrajini, 2) zaposlen v nekmetijskem sektorju in živi v pokrajini. V tem primeru bi lahko še bolj podrobno videli razlike med prebivalci skupnosti ter strategijami, ki so sprejete na nižjem (npr. LAS) ali višjem (npr. Regionalni razvojni programi) nivoju.

Literatura

- Agencija Republike Slovenije za okolje [ARSO]. (2006). *Podnebne razmere v Sloveniji*. Pridobljeno 10. 12. 2023 z https://meteo.arso.gov.si/uploads/probase/www/climate/text/sl/publications/podne_bne_razmere_v_sloveniji_71_00.pdf
- Balažič, K. (2014). *Možnost razvoja turizma v občini Turnišče*. Ekonomsko-poslovna fakulteta. Maribor. Diplomsko delo.
- Belec, B. (1961). Morfologija Haloze. *Geografski zbornik*, 6, 169–190.
- Bračič, V. (1964). *Vinorodne Haloze: Socialno-geografski problemi s posebnim ozirom na viničarstvo*. Maribor: Založba Obzorja.
- Bračič, V. (1989). Haloze v zadnjih desetletjih. *Dela*, 6, 52–63. <https://doi.org/10.4312/dela.6>
- Drozg, V. in Pelc, S. (2008). Konceptualne smeri v slovenski geografiji podeželja. *Revija za geografijo* 3(2.), 87–100.
- Drozg, V., Flegar, Š., Horvat, M., Maček, S., Nerat, A., Petrovič, N. in Vajs, T. (2018). Podeželje Svečinskih goric – nekaj značilnosti. *Revija za geografijo* 13(1), 23–42.
- Eurostat. (2023). Urban-Rural Typology. Pridobljeno 14. 12. 2023 z <https://ec.europa.eu/eurostat/web/rural-development/methodology> in <https://ec.europa.eu/eurostat/web/nuts/background>
- Fink, T. (2013). *Analiza sprememb namenske rabe prostora glede na izbrane kazalnike na primeru občin Črenšovci, Turnišče in Tišina v izbranem časovnem obdobju*. Diplomsko delo, Fakulteta za gradbeništvo in geodezijo, Univerza v Ljubljani.
- SSKJ. (2023). V: *Fran. Slovarji Inštituta za slovenski jezik Frana Ramovša ZRC SAZU*. Pridobljeno: 18. 10. 2023 z: <https://www.fran.si/133/sskj2-slovar-slovenskega-knjiznega-jezika-2/>
- Geografski terminološki slovar (GTS). (2023). Podeželje. Pridobljeno 18. 10. 2023 z <https://isifr.zrc-sazu.si/sl/terminologisce/slovarji/geografski>
- GURS. (2023). *DKP250*. [GIS datoteka].
- Hadner, M. in Lorber, L. (2020). Srebrna ekonomija in aktivno staranje prebivalstva v ruralnem območju Podravske regije. *Podravina: časopis za geografska i povijesna multidisciplinarna istraživanja*, 19(38), 144-160.
- Komac, B., Natek, K. in Zorn, M. (2013). *Geografski vidiki poplav v Sloveniji*. Ljubljana: Založba ZRC. <https://doi.org/10.3986/9789612545451>
- Kumer, P. (2017). Opredeljevanje, kaj je mestno in kaj podeželsko. *Geografski obzornik*, 64(2), 4–13.
- LAS Haloze. (2021). Pridobljeno 2. 12. 2023 z <https://www.haloze.org/p/dokumenti-in-akti.html>
- LAS PDL. (2020). Pridobljeno 2. 12. 2023 z <https://2020.las-pdl.si/go/923/LAS-Pridobrih-ljudeh-2020>
- SURS. Si Stat. (2023). Pridobljeno 20. 10. 2023 z <https://pxweb.stat.si/SiStat/sl>
- Občina Cirkulane. (2023). Pridobljeno 4. 11. 2023 z <https://www.cirkulane.si/objave/175>
- Lorber, L. (2013). Spremembe v pristopih k razvoju podeželja: nova razvojna paradigma. *Revija za geografijo*, 8(1), 9-21.
- Nurković, R. (2013). *Ruralna geografija svijeta: univerzitetški udžbenik*. A dizajn.
- Ogrin, D. (2012). Slovenske pokrajine. V: *Veliki atlas Slovenije* (pp. 22–35). Mladinska knjiga.
- Orožen Adamič, M., Perko, D., Kladnik, D., Belec, B., Drozg, V., Pavšek, M., Horvat, U., Vovk, A. in Žiberna, I. (1995). *Krajevni leksikon Slovenije*. DZS.
- Pedološka karta Slovenije. (2023). Pridobljeno 10. 3. 2023 z

- <https://podatki.gov.si/dataset/pedoloska-karta-slovenije>
- Pelc, S. (2002). Geografija in celostni razvoj podeželja. *Dela*, 18, 227-241.
- Potočnik Slavič, I. (2012). Razumevanje sodobnega podeželja. V: *Veliki atlas Slovenije* (pp. 98-107). Mladinska knjiga.
- Potočnik Slavič, I. (2018). *Endogeni razvojni potenciali slovenskega podeželja*. Znanstvena založba, Filozofska fakulteta v Ljubljani.
- Radmilovič, M. (1988). *Svečina skozi stoletja do danes*. Dravska tiskarna Maribor.
- Ravbar, M. (2006). Slovensko podeželje na preizkušnji - kdo bo nadomestil kmetijstvo?. *Dela*, 25, 207-221. <https://doi.org/10.4312/dela.25.207-221>
- Repe, B. (2010). Prepoznavanje osnovnih prsti slovenske klasifikacije. *Dela*, 34. Univerza v Ljubljani, Filozofska fakulteta, Oddelek za geografijo. Ljubljana.
- RRA Podravje. (2022). *Regionalni razvojni program Podravja 2021-2027*. Pridobljeno 2. 12. 2023 z <https://rra-podravje.si/regija-podravje/regionalni-razvojni-program>
- Senegačnik, J. in Drobnjak, B. (2008). *Obča geografija za 1. letnik gimnazij*. Modrijan.
- Statistics Denmark. (2023). Statistical presentation. Pridobljeno 2. 12. 2023 z <https://www.dst.dk/en/Statistik/dokumentation/documentationofstatistics/urban-areas/statistical-presentation>
- SKP 2023-2027 za Slovenijo. (2023). *Ministrstvo za kmetijstvo, gozdarstvo in prehrano*. Pridobljeno z <https://skp.si/wp-content/uploads/2023/10/Strateski-nacrt-SKP-2023-2027-2.-sprememba-1.pdf>
- Šilih, F. (1979). Nekateri elementi geografskega razvoj Svečinskih goric. V *11. zborovanje slovenskih geografov Maribor* (pp. 115-128). Maribor.
- Toti LAS. (2023). Strategija lokalnega razvoja 2014-2020. Pridobljeno 1. 12. 2023 z <https://www.toti-las.si/slr-2014-2020/>
- Urbanistični terminološki slovar [UTS]. Podeželje. Inštitut za slovenski jezik Frana Ramovša ZRC SAZU. Pridobljeno: 18. 10. 2023 z : <https://isjfr.zrc-sazu.si/sl/terminologisce/slovarji/urbanisticni>
- Veliki atlas Slovenije (2013). Mladinska knjiga.
- Vovk, A. in Plohl, I. (2005). Demografski procesi cirkulanskega okoliša skozi čas. V: *Cirkulane: Svet Belanov* (pp. 43-56).
- Zakon o lokalni samoupravi. (1993). *Uradni list RS, št. 94/07*. Pridobljeno z <http://www.pisrs.si/Pis.web/pregledPredpisa?id=ZAKO307>
- Žiberna, I. (2015). Spreminjanje rabe tal v vzhodnih Ljutomerskoormoških gorinah v obdobju 2000-2015 v povezavi z izbranimi fizično geografskimi značilnostmi. *Journal for Geography/Revija za Geografijo*, 10(2).

Summary

The article focuses on three rural areas: the village community of Svečina, the village community of Turnišče and the Municipality of Cirkulane. The authors begin by addressing the question of the definition of rural areas, since today the boundary between rural and urban areas is often defined on the basis of certain indicators, such as the form and function of the selected settlement or area, economic activities, the impact of agriculture, etc. It is characteristic of Slovenia that rural areas cover a large part of the country, and that, despite the considerable differences between rural areas, similar structural problems can be detected in them. These include, first and foremost, demographic indicators, as rural areas are characterised by a declining population. In the context of food security, it is important to stress the importance of rural space, both in terms of farming and the appearance of the countryside, and in terms of changes brought about by new buildings and developments. On the one hand, there are parts of the countryside where farmland cultivation is declining, and on the other hand, in many places, there is a battle between different interest groups for the same piece of land. This brings us to the chapter on guidelines for rural development in Slovenia, where the authors present different strategies for each of the selected areas. These are at both "smaller" (local, municipal) and higher (regional, national, European Union) levels. The methodology involved reviewing the strategies and conducting interviews with people from three age groups - younger (up to 40 years), older (over 40 years) and stakeholder (active in the management of each unit). The questions were prepared in advance and the answers were analysed using ATLAS.ti, a qualitative research tool. This was followed by a geographical outline of the selected areas and an analysis of the results, where we compared the advantages and disadvantages of living in the landscape according to online sources and literature, as well as according to the interviewees' answers. In the discussion we described the selected unit and compared the differences and similarities. We found that there are many similarities, as some of the main problems (such as employment opportunities, demographic decline, desire to develop tourism and nature protection) are present in all areas. The influence of geographical factors on the possibilities for economic development was noticeable. For example, the village community of Turnišče is located next to a motorway and also has an economic zone. On the other hand, the village community of Svečina and the municipality of Cirkulane do not have direct access to the main traffic flows due to their location and relief, which has its consequences. On some topics, such as the development of tourism, we found that residents have a more concrete perception of certain problems - while the strategies are at a higher level, residents pointed out that in some areas there is not enough catering facilities. One of the possible development opportunities here is integration at a larger regional level, which is happening through the creation of regional development programmes and European projects. The case of bank closures was also raised. As strategies are written every few years, this problem is not yet reflected in them. In bringing all this together, it is also important to point out that different generations approach a particular subject differently. Rural areas in Slovenia are characterised by an older average age, so older people, who are often less mobile and less digitally savvy, have a different perception of the closure of banks and other services than younger, generally more mobile and 'digitally savvy' generations. Despite some pressing problems, there are signs of improvement in rural areas, with the main obstacles of poor telecommunications a few years ago and, in some places, incomplete sewerage and water systems no longer being as prevalent today. Finally, we must not forget the inhabitants of the Slovenian countryside themselves, who, with their creativity, knowledge and, one might say, a touch of resilience, show that

the Slovenian countryside can and must not be written off. We have mentioned strategies several times in this article - the European Union and Slovenia are moving in the direction of planning for the so-called green transition. We believe that this is where the Slovenian countryside has an exceptional opportunity to 'plough the furrow', also in European and global terms, thanks to its geo-natural diversity and special features.