

RAZVOJ PREBIVALSTVA V MESTU MARIBOR V OBDOBJU MED LETOMA 1981 IN 2002

Uroš Horvat

Dr., profesor geografije in zgodovine, docent
Oddelek za geografijo
Filozofska fakulteta
Univerza v Mariboru
Koroška cesta 160, SI-2000 Maribor, Slovenija
e-mail: uros.horvat@uni-mb.si

UDK:911.3:497.4Maribor"1981/2002":314.18

COBISS: 1.01

Izvleček

Razvoj prebivalstva v mestu Maribor v obdobju med letoma 1981 in 2002

V prispevku so prikazane značilnosti prebivalstvenega razvoja v mestu Maribor med letoma 1981 in 2002. Razvoj je sledil glavnim razvojnim tendencam v drugih večjih mestih v Sloveniji, vendar je bila v obravnavanem obdobju depopulacija najbolj intenzivna prav v Mariboru. V zadnjih letih trend zmanjševanja števila prebivalstva v Mariboru kaže na letno stopnjo zmanjšanja za okoli 1,2 %. Maribor ima med večjimi mesti v Sloveniji tudi najvišji delež starega prebivalstva in najvišji starostni indeks. Zaradi vpliva različnih socialnih in ekonomskih dejavnikov se demografske razmere razlikujejo po posameznih delih mesta.

Ključne besede

demografski razvoj, nataliteta, smrtnost, selitve prebivalstva, demogeografija, Maribor, Slovenija

Abstract

Population development in the city of Maribor in the years between 1981 and 2002

The article discusses the characteristics of the population growth in the city of Maribor between 1981 and 2002. The development basically followed the tendencies of other larger Slovene cities. However, the process of depopulation was most intensive in Maribor. In the recent years the tendencies of decrease in the number of inhabitants in Maribor indicate the annual rate of 1.2 %. Maribor has also, compared to other larger cities, the highest age index of population. Due to the influence of various social and economic factors, the demographic circumstances differ from one part of the city to another.

Key words

demographic development, natality, mortality, migration, demogeography, Maribor, Slovenia

Uredništvo je članek prejelo 21.8.2006

1. Uvod

Prebivalstveni razvoj v Mariboru je v drugi polovici 20. stoletja sledil glavnim razvojnim tendencam v drugih večjih slovenskih mestih, vendar je imel tudi specifične značilnosti in je v nekaterih elementih celo najbolj izstopal. V obdobju intenzivnega gospodarskega razvoja v 60. in 70. letih je na prebivalstveni razvoj in rast mest v Sloveniji močno vplivala predvsem velika selitvena mobilnost prebivalstva. Prevladujoča smer selitev je bila usmerjena iz vasi v mesta, kar je vplivalo na deagrarizacijo podeželja na eni in naglo večanje mest na drugi strani. K temu je dodatno prispevalo priseljevanje prebivalstva iz drugih republik bivše Jugoslavije, ki je bilo tudi usmerjeno v največja industrijska zaposlitvena središča. Tako so v obdobju med letoma 1961 in 1981 beležila rast vsa velika mesta v Sloveniji; npr. Ljubljana za 54 %, Celje 45 %, Kranj 56 % in Koper 115 %. Maribor je že v tem obdobju izstopal, saj je bila rast prebivalstva najnižja (le 29 %).

Sredi 80. in v 90. letih se je v večini večjih slovenskih mest uveljavil obraten proces. Selitveni tokovi so se iz mestnih središč preusmerili na mestno obrobje in v okoliška naselja, saj se je prebivalstvo vedno bolj selilo v območja, ki so nudila boljše razmere za bivanje, delo in oddih. Na ta proces je vplivalo več dejavnikov, zlasti pa pomanjkanje ustreznih stanovanj v mestih, nižja cena zemljišč v obmestnih naseljih, želja prebivalstva po bivanju v lastni stanovanjski hiši, dobra prometna povezanost mest z okolico, razvoj sodobnih telekomunikacijskih sredstev, večja onesnaženost okolja v mestih, selitev proizvodnih in storitvenih podjetij iz mest v okolico, propad večjih industrijskih podjetij ter s tem povezana večja nezaposlenost prebivalstva v mestih idr.

Preglednica 1: Indeks gibanja števila prebivalcev v večjih mestih v Sloveniji med letoma 1869 in 2002.

Naselje	Indeks 1869/1931	Indeks 1931/1961	Indeks 1961/1981	Indeks 1981/1991	Indeks 1991/2002	Število prebivalcev leta 2002
Ljubljana	265	172	154	104	96,9	258.873
Maribor	289	179	129	98	90,3	93.847
Celje	259	165	145	104	92,9	37.834
Kranj	164	259	156	109	97,6	35.587
Koper	110	128	215	105	96,0	23.726
R. Slovenija	123	114	119	104	99,9	1.964.036

Vir: SURS, 2002.

Proces suburbanizacije z odseljevanjem prebivalstva iz mest ter močno zmanjšana rodnost v mestih, posledično pa staranje mestnega prebivalstva, so povzročili, da je v večini velikih mest prišlo do depopulacije. Ravbar (2000, 28) ugotavlja, da so med letoma 1987 in 1998 slovenska mesta beležila negativni selitveni prirast v višini 27 tisoč prebivalcev, obmestja in urbanizirana podeželska naselja pa pozitivni selitveni prirast v višini 41 tisoč prebivalcev, kar je več kot ima prebivalcev tretje največje mesto v Sloveniji. V enakem obdobju se je iz mest izselilo celo več prebivalcev kot iz podeželskih naselij. Podatki zadnjih dveh popisov prebivalstva kažejo, da se je med letoma 1991 in 2002 število prebivalcev zmanjšalo v Ljubljani za 3,1 %, v Celju za 7,1 %, Kranju za 2,4 % in v Kopru za 4 %. Depopulacija je bila

najbolj intenzivna prav v Mariboru, kjer se je pojavila že v 80., še povečala pa v 90. letih, ko se je število prebivalcev zmanjšalo kar za 9,7 %.

Že leta 1989 je Kržišnik v predgovoru h Kusovi študiji Razvoj prebivalstva Maribora na prehodu v 21. stoletje (Kus 1989, 3) zapisal: »Prebivalstvo Maribora se naglo stara, priliv mladih generacij je vse manjši. Na pragu 21. stoletja je mariborsko prebivalstvo tudi na pragu demografske smrti.« Konec 80. let 20. stoletja se je namreč »rodnost v Mariboru zmanjšala za več kot četrtno« (Kus 1989, 17), »revitalizacije prebivalstva s priselitvami pa praktično tudi ni bilo več« (Kus 1989, 22). Novejši demografski podatki so potrdili te napovedi iz 80. let, oziroma pokazali še bolj kritične razmere, saj se je med letoma 1981 in 2002 število prebivalcev v mestu zmanjšalo kar za 12.266, oziroma za 11,6 %, kar je največ med večjimi mesti v Sloveniji.

Neugoden prebivalstveni razvoj v mestih se kaže tudi v starostni sestavi prebivalstva, ki se je z zmanjševanjem deleža mladih, ob podaljševanju življenjske dobe in manjšem priseljevanju, pričelo intenzivno starati. Maribor ima med večjimi mesti v Sloveniji najvišji delež starega prebivalstva in najvišji starostni indeks prebivalstva (142; državno povprečje je 96). V obdobju med letoma 1991 in 2002 se je delež prebivalcev v starosti do 14 let zmanjšal s 17,5 % na 12,2 % (državno povprečje je 15,3 %). Zmanjšal se je tudi delež v starostni skupini od 15 do 34 let, medtem ko sta se nadpovprečno povečali skupini prebivalstva v starosti od 35 do 64 let (z 41,8 % na 44,2 %) in nad 65 let (z 11,9 % na 17,3 %; državno povprečje je 14,7 %). Starostna piramida prebivalstva Maribora ima tako vse bolj stisnjen spodnji del in vse bolj zaobljen vrh, najširša pa je med 45. in 54. letom.

Preglednica 2: Delež prebivalstva v osnovnih starostnih skupinah v večjih mestih v Sloveniji leta 2002.

Naselje	0 – 14 let	15 – 34 let	35 – 64 let	65 +	Starostni indeks
Ljubljana	13,6	27,8	43,0	15,6	115
Maribor	12,2	26,3	44,2	17,3	142
Celje	13,7	27,5	43,3	15,5	112
Kranj	14,3	29,7	42,1	13,9	97
Koper	12,6	27,8	43,2	16,4	130
R. Slovenija	15,3	28,7	41,3	14,7	96

Vir: SURS, 2002.

2. Demografski razvoj v Mariboru

V obdobju od sredine 19. stoletja do danes lahko demografski razvoj v Mariboru razdelimo v **štiri razvojna obdobja** (Pak 1994, 57-59; Počkaj Horvat 1997, 46-49):

- obdobje od sredine do konca 19. stoletja – za katerega je značilna hitra rast števila prebivalstva, ki je celo presegala povprečno rast v drugih večjih mestih v Sloveniji. Med letoma 1850 in 1900 se je število prebivalcev povečalo z 5.700 na 31.300 prebivalcev. Rast sta pospeševali razvoj trgovine in nastajajoča industrija, ki se je razvila po izgradnji južne železnice med Dunajem in Trstom in obdravske koroške železnice. Poselitev se je pričela širiti tudi na desnem bregu Drave, kjer je v 60. letih 19. stoletja na Studencih nastala prva delavska stanovanjska kolonija, v 80. letih pa se je gradbeno

začelo zapolnjevati območje Tabora med današnjo Metelkovo ulico, kadetnico in bolnišnico.

- obdobje od začetka 20. stoletja do konca druge svetovne vojne – demografska rast se je umirila in zaostaja za razvojem v drugih večjih mestih v Sloveniji. V tem obdobju so bila zgrajena obsežna stanovanjska območja na desnem bregu reke Drave (Studenci, Tabor), levi breg pa je pridobil podobo meščanske četrti (Drozg, Pak 1994, 48). Leta 1931 je v Mariboru živelo okoli 46.300 prebivalcev.

- obdobje po drugi svetovni vojni do konca 80. let 20. stoletja – za začetek tega obdobja je značilna nadpovprečna demografska rast, ki je bila povezana z intenzivno industrializacijo in priseljevanjem prebivalstva s podeželja. Mestu so bila priključena stanovanjska območja na vzhodu (Tezno in Pobrežje), največjo spremembo v prostorskem razvoju mesta pa pomeni širitev na jug (t. im. območje Maribor-Jug). Poleg večstanovanjskih je bila intenzivna tudi gradnja individualnih stanovanjskih hiš, tako v mestu samem kot na njegovem obrobju (Drozg, Pak 1994, 37). Med letoma 1948 in 1981 se je število prebivalcev povečalo z 62.700 na 106.100 prebivalcev. V sredini 80. let pa je proces klasične urbanizacije s priseljevanjem prebivalstva iz manj razvitih območij SV Slovenije in drugih republik bivše Jugoslavije postopoma pričel nadomeščati proces suburbanizacije z razseljevanjem mestnega prebivalstva v okolico Maribora, ki ga je še pospešilo zaostajanja v gospodarskem razvoju. Stagnacija je bila v Mariboru opazna prej kot v drugih večjih mestih v Sloveniji. Med letoma 1981 in 1991 se je število prebivalcev celo zmanjšalo za 2 %, predvsem zaradi zmanjšanja rodnosti.

Preglednica 3: Število prebivalcev v naselju Maribor med letoma 1869 in 2002.

Leto	1869	1900	1931	1953	1961	1971	1981	1991	2002
Število prebivalcev	16.006	31.337	46.251	70.815	82.560	96.895	106.113	103.961	93.847
Indeks (1981)	15	30	44	67	78	91	100	98	88

Vir: SURS, 2002.

- obdobje od začetka 90. let 20. stoletja dalje – predstavlja obdobje močne depopulacije. Zaradi gospodarske stagnacije in propada velikih industrijskih podjetij ter družbeno-gospodarskega zaostajanja za območjem osrednje Slovenije se je najprej močno zmanjšala rodnost, nato pa tudi priseljevanje v mesto, obenem pa se je okrepilo odseljevanje (zlasti v obmestje Maribora, pa tudi širše). Nekaj prebivalcev je v mesto pritegnil razvoj visokega šolstva in razvoj drugih kvartarnih dejavnosti, ki je nekoliko zajezil odseljevanje visokokvalificiranih kadrov. Leta 1991 je v Mariboru živelo 103.961 prebivalcev, leta 2002 pa le še 93.847; kar pomeni zmanjšanje za 10.114 oseb (za 9,7 %). V primerjavi z drugimi večjimi mesti v Sloveniji izkazuje Maribor v tem obdobju največjo depopulacijo. Sredi leta 2005 je po podatkih Centralnega registra prebivalstva v Mariboru živelo 93.010 prebivalcev (opomba: podatki niso primerljivi z rezultati popisa prebivalstva).

Odgovor na vprašanje, kateri demografski procesi so vplivali na zmanjšanje števila prebivalcev v Mariboru **po letu 1981** (kar za 11,6 %) nam ponuja analiza **naravnega in selitvenega gibanja prebivalstva**.

Preglednica 4: Naravno in selitveno gibanje prebivalstva v naselju Maribor med letoma 1982 in 2004.

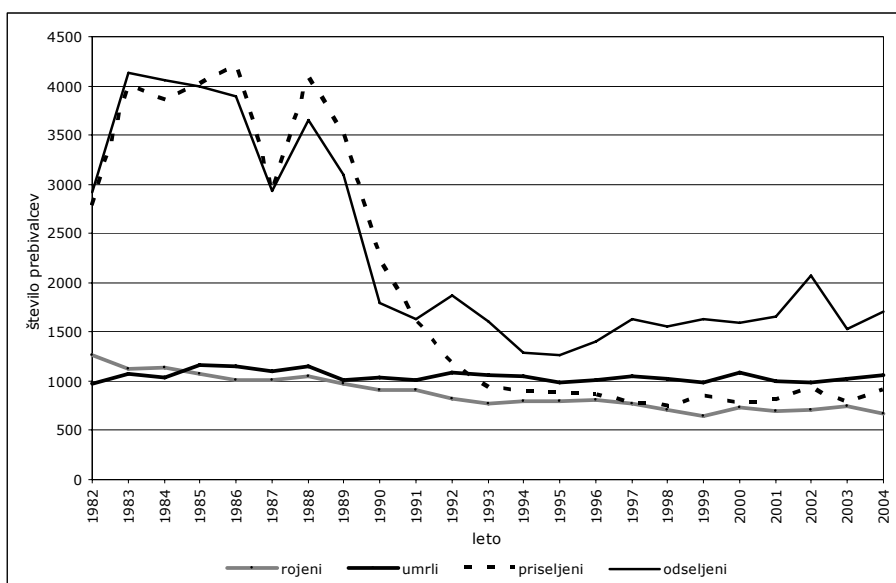
Leto	Rojeni	Umrli	Priseljeni	Odseljeni	Naravni prirast	Selitveni prirast	Sprememba števila prebivalcev
1982	1.262	979	2.786	2.919	283	-133	150
1983	1.125	1.070	4.001	4.132	55	-131	-76
1984	1.138	1.031	3.855	4.059	107	-204	-97
1985	1.073	1.158	4.016	4.000	-85	16	-69
1986	1.013	1.151	4.211	3.892	-138	319	181
1987	1.009	1.103	2.922	2.928	-94	-6	-100
1988	1.053	1.147	4.084	3.658	-94	426	332
1989	976	1.010	3.519	3.101	-34	418	384
1990	904	1.037	2.223	1.796	-133	427	294
1991	905	1.014	1.621	1.631	-109	-10	-119
1992	827	1.091	1.191	1.868	-264	-677	-941
1993	777	1.058	931	1.611	-281	-680	-961
1994	795	1.048	903	1.290	-253	-387	-640
1995	791	989	880	1.267	-198	-387	-585
1996	811	1.009	854	1.402	-198	-548	-746
1997	768	1.043	786	1.628	-275	-842	-1.117
1998	703	1.026	752	1.552	-323	-800	-1.123
1999	649	992	841	1.630	-343	-789	-1.132
2000	734	1.083	774	1.597	-349	-823	-1.172
2001	700	993	805	1.659	-293	-854	-1.147
2002	710	991	925	2.071	-281	-1.146	-1.427
2003	741	1.024	778	1.531	-283	-753	-1.036
2004	672	1.057	908	1.709	-385	-801	-1.186
Skupaj							
1982-1990	9.553	9.686	31.617	30.485	-133	1.132	999
1991-1996	4.906	6.209	6.380	9.069	-1.303	-2.689	-3.992
1997-2004	5.677	8.209	6.569	13.377	-2.532	-6.808	-9.340
1982-2004	20.136	24.104	44.566	52.931	-3.968	-8.365	-12.333
Na leto							
1982-1990	1.061	1.076	3.513	3.387	-15	126	111
1991-1996	817	1.035	1.063	1.511	-217	-448	-665
1997-2004	709	1.026	821	1.672	-317	-851	-1.168
1982-2004	875	1.048	1.937	2.301	-173	-364	-537

Vir: SURS, 2006.

Naravno gibanje prebivalstva je bilo v začetku 80. let še pozitivno (2,7 ‰), vendar se je že močno zmanjšalo v primerjavi s predhodnim obdobjem. Kus (1989, 19) navaja, da je naravni prirast v 60. letih znašal okoli 8 ‰, v 70. letih pa okoli 5 ‰. Že leta 1985 je bilo v Mariboru število rojenih (1073 oseb) prvič manjše od števila umrlih (1158 oseb) in naravni prirast je bil po tem letu konstantno negativen (negativen naravni prirast se je na nivoju Slovenije pojavil šele leta 1993). V drugi polovici 80. let je znašal okoli -1,0 ‰, razlika

med številom rojenih in umrlih pa je znašala okoli -100 oseb na leto. V tem obdobju je bilo selitveno gibanje prebivalstva veliko in še vedno pozitivno (okoli 4 ‰; v mesto se je priselilo okoli 400 oseb na leto več kot se jih je odselilo).

V prvi polovici 90. let se je negativni naravni prirast še povečal na okoli -2,7 ‰ (razlika med rojenimi in umrlimi je v povprečju znašala že okoli -220 oseb na leto), temu pa se je v tem obdobju pridružilo tudi negativno selitveno gibanje (-6,5 ‰; razlika med priseljenimi in odseljenimi je znašala okoli -450 oseb na leto). Odseljevanje se je še intenziviralo v drugi polovici 90. let, ko je selitveni prirast znašal okoli -8,5 ‰ (razlika med priseljenimi in odseljenimi je znašala že več kot -800 oseb na leto). Z vedno manjšo rodnostjo (le 650 do 800 oseb na leto) se je negativni naravni prirast v tem obdobju še povečal (-3,5 ‰; razlika med rojenimi in umrlimi je znašala več kot -300 oseb na leto). Tako se je v drugi polovici 90. let število prebivalcev v Mariboru v povprečju zmanjšalo za več kot 1.100 oseb na leto.

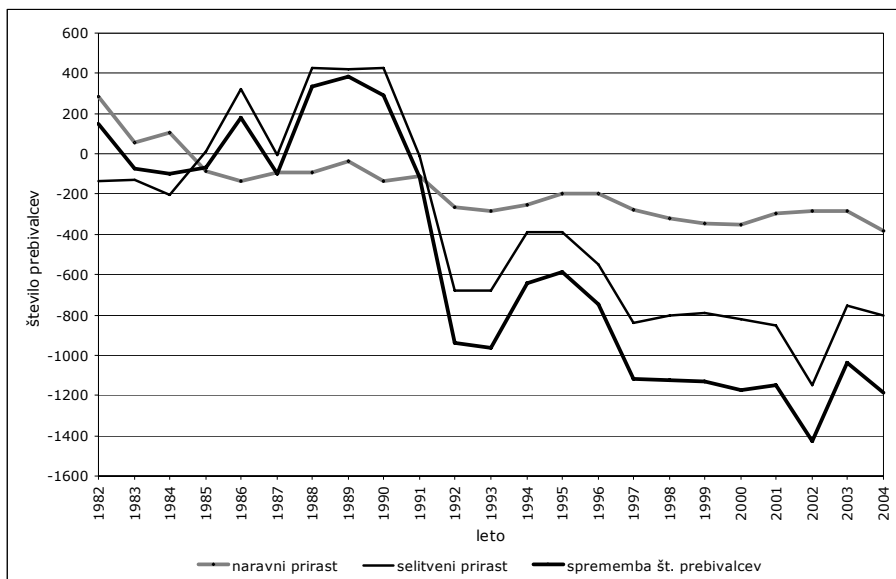


Slika 1: Število rojenih, umrlih, priseljenih in odseljenih v naselju Maribor med letoma 1982 in 2004.

Po letu 2000 se je v Mariboru nadaljevalo intenzivno zmanjševanje števila prebivalcev. Negativni selitveni prirast se je gibal v povprečju na leto med 800 in 1150 osebami, negativni naravni prirast pa med 280 in 380 osebami. Tako se je med letoma 2000 in 2004 število prebivalcev zmanjšalo za 5.968 oseb oziroma v povprečju za 1.190 oseb na leto.

V zadnjih 15 letih trendi gibanja števila prebivalstva v Mariboru kažejo na letno stopnjo zmanjšanja za okoli 1,2 %. S takšnim trendom bo v Mariboru leta 2010 živelo le še okoli 85.000 prebivalcev, kar je daleč pod napovedmi

Kusa (1989, 79), ki je do tega obdobja v mestu predvideval stagnacijo prebivalstva. Na njegove, že za takratni čas zelo neugodne, ocene v drugi polovici 80. let je vplivalo negativno naravno gibanje prebivalstva ob še vedno pozitivnem selitvenem gibanju. Razvoj v zadnjih 15 letih pa je pokazal, da je negativno selitveno gibanje celo 2 do 3 krat presežlo sicer konstantno negativno naravno gibanje prebivalstva v Mariboru. Migracije prebivalstva so namreč zelo dinamičen proces in rezultat večjega števila dejavnikov, ki se lahko hitro spreminjajo in že v kratkem časovnem obdobju vplivajo tako na število kot na strukturo prebivalstva. Če je bilo v 60. in 70. letih zelo intenzivno priseljevanje v Maribor, zlasti zaradi gospodarske rasti in večanja števila delovnih mest, se je v zadnjih 15 letih le-to obrnilo povsem v nasprotno smer. Prevladala je suburbanizacija (vsa naselja v okolici mesta beležijo demografsko rast), zaradi gospodarskih razmer in pomanjkanja delovnih mest pa je tudi močno izseljevanje v druga območja Slovenije (tudi v Ljubljano, od koder se po študiju velik del diplomantov ne vrne). Podatki za obdobje med letoma 2000 in 2004 npr. kažejo, da se je iz Maribora v sosednje in druge občine odselilo kar 77,7 % vseh odseljenih, v tujino pa 5,1 % odseljenih.



Slika 2: Naravno in selitveno gibanje prebivalstva v naselju Maribor med letoma 1982 in 2004.

Na depopulacijo oziroma na odseljevanje prebivalstva iz Maribora kaže tudi dejstvo, da se je po letu 1991 v mestu pričelo zmanjševati tudi **število gospodinjstev**. To se je med letoma 1991 in 2002 zmanjšalo kar za 1.434 gospodinjstev oziroma 3,6 % (medtem ko se je njihovo število v Sloveniji povečalo).

Preglednica 5: Število gospodinjstev v naselju Maribor med letoma 1948 in 2002.

Leto	1948	1953	1961	1971	1981	1991	2002
Število gospodinjstev	24.508	24.879	27.374	34.089	38.896	39.336	37.902
Indeks (1981)	64	64	70	88	100	101	96

Vir: SURS, 2002.

Poleg števila gospodinjstev se je zmanjšalo tudi povprečno število članov gospodinjstva; z 2,68 člana leta 1991 na 2,45 člana leta 2002. Zaskrbljujoče je dejstvo, da se je zelo povečalo število gospodinjstev z enim (z 21,4 % leta 1991 na 28,3 % leta 2002) in dvema članoma, kar kaže predvsem na staranje prebivalstva na eni strani, na drugi strani pa mlada gospodinjstva zaradi odlaganja rojstev še nimajo otrok. Na manjšo rodnost kaže tudi zmanjšanje števila gospodinjstev s štirimi člani (z 20,6 % na 16,4 %) ter dejstvo, da je imelo leta 2002 kar 62,9 % družin z otroci le 1 otroka.

Preglednica 6: Gospodinjstva po številu članov v naselju Maribor leta 1991 in 2002.

Leto	Skupaj gospodinjstev	1 član	2 člana	3 člani	4 člani	5 in več članov	Število članov na gospodinjstvo
1991 (št. gosp.)	38.882	8.296	10.204	9.827	8.003	2.492	2,68
2002 (št. gosp.)	37.902	10.717	10.286	8.774	6.206	1.919	2,45
1991 (%)	100,0	21,4	26,3	25,3	20,6	6,4	
2002 (%)	100,0	28,3	27,1	23,1	16,4	5,1	

Vir: SURS, 1991, 2002.

Preglednica 7: Družine po številu otrok v naselju Maribor leta 2002.

	Skupaj	Brez otrok	Z 1 otrokom	Z 2 otrokoma	S 3 in več otroci
Število družin	27.572	7.524	12.620	6.604	824
%	100,0	27,3	45,8	23,9	3,0

Vir: SURS, 1991, 2002.

3. Demografski razvoj med letoma 1981 in 2002 po krajevnih skupnostih

Zaradi vpliva različnih socialnih in ekonomskih dejavnikov se demografske razmere razlikujejo po posameznih delih mesta. Do leta 1994 je bilo območje mesta razdeljeno na 38 krajevnih skupnosti (v nadaljevanju KS), nato pa na 11 mestnih četrti. Za primerjavo s stanjem v letu 1981 in 1991 (Počkaj Horvat 1997, 59) je Statistični urad RS za potrebe te analize opravil preračun rezultatov popisa prebivalstva leta 2002 na raven krajevnih skupnosti iz leta 1994. Meje KS so bile prirejene območju mesta, zato so bila iz obrobni KS izločena sosednja naselja: iz KS Počehova je bilo izločeno naselje Počehova, iz KS Prežihov Voranc naselje Vinarje, iz KS Košaki naselje Pekel, iz KS Melje naselje Meljski Hrib, iz KS Jože Lacko naselje Dogoše in iz KS Tone Čufar naselje Zrkovci. Popolne pokritosti mej med območjem mesta in območjem krajevnih skupnosti ni bilo mogoče zagotoviti, zato je bilo v analizo po krajevnih skupnostih zajetih 1.369 prebivalcev več kot jih je po popisu prebivalstva leta 2002 živelo v mestu Maribor (do razlike v višini 1,4 %

prebivalstva je prišlo predvsem v obrobni KS). V analizi se poleg imen KS uporabljajo tudi imena stanovanjskih območij, ki jih je opredelil Drozg (1997, 75). Ta se bolj ali manj ujemajo z območji posameznih ali več KS. Ugotovljena je bila pomembna soodvisnost med demografskimi gibanji ter vrsto in obdobjem izgradnje posameznega dela mesta.

Preglednica 8: Krajevne skupnosti v mestu Maribor (po stanju leta 1994) in pregled izbranih podatkov za obdobje med letoma 1991 in 2002.

Št.	Krajevna skupnost ¹	Število prebivalcev 2002	Indeks gibanja števila prebivalcev 1991-2002	Število gospodinjstev 2002	Indeks gibanja števila gospodinjstev v 1991-2002	Delež gospodinjstev z 1 ali 2 članoma 2002 (%)	Število stanovanj 2002	Delež stanovanj zgrajenih med 1981-2002 (%)
1	Ob parku	2.803	82,8	1.196	89,9	59,3	1.345	16,4
2	Anton Aškerc	899	79,1	390	84,4	60,3	438	15,5
3	Heroja T. Tomšiča	1.539	83,2	686	89,4	62,2	770	3,6
4	Ivan Cankar	856	79,7	371	86,7	62,5	390	0,0
5	Boris Kidrič	1.039	78,5	456	83,4	60,5	630	38,6
6	Talci	1.694	75,3	641	79,7	46,2	736	36,3
7	Rotovž	1.796	74,6	714	73,7	56,3	836	15,4
8	Koroška vrata	4.536	81,0	1.986	86,7	62,0	2.282	10,2
9	Prežihov Voranc ²	3.513	84,6	1.561	90,9	64,6	1.723	1,7
10	Za tremi ribniki	279	76,9	102	84,3	40,2	117	46,2
11	Počehova ³	647	79,1	246	87,9	48,8	273	17,6
12	Košaki ⁴	1.134	85,2	424	95,1	50,2	467	12,6
13	Krčevina	942	89,5	379	97,2	55,7	408	4,9
14	Melje ⁵	1.451	82,0	532	90,5	50,2	602	3,7
15	Moša Pijade	2.195	81,0	983	88,1	65,2	1.107	4,1
16	Miloš Zidanšek	1.634	78,2	757	94,0	65,8	812	0,0
17	Juga Polak	1.684	100,0	711	111,8	58,4	796	25,4
18	Maks Durjava	1.255	80,8	549	87,3	61,0	603	0,5
19	F. Zalaznik Leon	2.317	92,5	888	94,8	53,3	980	10,4
20	Pohorski bataljon	1.632	93,5	657	101,1	56,3	726	9,6
21	Heroja Šercerja	2.992	91,6	1.199	96,3	54,6	1.344	10,0
22	F. Rozman Stane	2.424	91,1	1.029	90,4	58,4	1.157	1,5
23	Angel Besednjak	1.904	78,8	890	89,6	66,7	976	1,1
24	Jožica Flander	3.332	84,4	1.443	90,7	61,7	1.588	1,3
25	Slavko Šlander	3.051	84,4	1.422	91,0	67,0	1.576	0,1
26	Proleterskih brigad	3.401	78,9	1.356	92,9	52,8	1.412	0,1
27	D. Kveder Tomaž	3.450	85,2	1.328	98,1	49,5	1.367	36,7

Preglednica 8: (nadaljevanje)

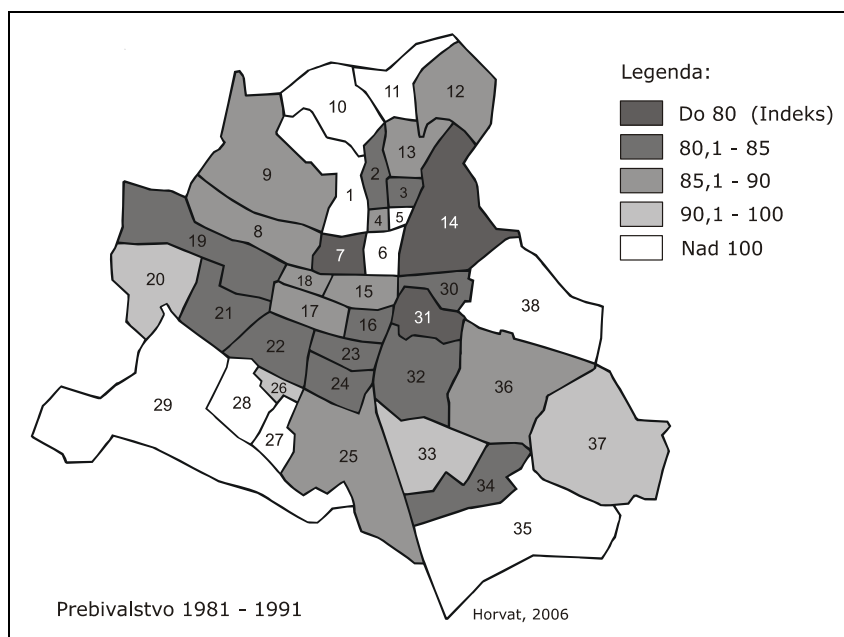
Št.	Krajevna skupnost ¹	Število prebivalcev 2002	Indeks gibanja števila prebivalcev 1991-2002	Število gospodinjstev 2002	Indeks gibanja števila gospodinjstev 1991-2002	Delež gospodinjstev z 1 ali 2 članoma 2002 (%)	Število stanovanj 2002	Delež stanovanj zgrajenih med 1981-2002 (%)
28	I. Zagernik Joco	6.049	89,4	2.209	99,3	43,8	2.346	65,6
29	Radvanje	7.714	121,0	2.721	127,0	41,7	2.980	55,4
30	Greenwich	2.350	82,3	1.050	95,5	64,9	1.147	0,1
31	Avgust Majerič	1.977	94,0	811	103,3	59,9	903	16,8
32	Heroja Vojka	2.083	114,1	865	123,0	55,3	811	2,6
33	Slava Klavora	3.657	88,2	1.603	107,2	61,4	1.626	13,0
34	Martin Konšak	2.415	89,2	1.002	99,7	55,6	1.061	9,8
35	Silvira Tomasini	4.445	101,9	1.605	116,0	43,5	1.742	29,3
36	Draga Kobala	2.386	107,6	921	120,4	50,2	1.037	22,9
37	Jože Lacko ⁶	2.191	115,1	808	123,9	49,1	870	17,7
38	Tone Čufar ⁷	5.550	103,6	1.914	106,3	49,0	1.998	25,7
	Skupaj ⁸	95.216	90,1	38.405	97,7	55,3	41.982	18,2

Vir: SURS, 2002.

Opombe: ¹ Številka KS na kartogramih, ² iz KS Prežihov Voranc je bilo izločeno naselje Vinarje, ³ iz KS Počehova naselje Počehova, ⁴ iz KS Košaki naselje Pekel, ⁵ iz KS Melje naselje Meljski Hrib, ⁶ iz KS Jože Lacko naselje Dogoše, ⁷ iz KS Tone Čufar naselje Zrkovci, ⁸ zaradi drugačnega načina zajema podatkov (po KS) se število prebivalcev ne ujema s podatkom iz popisa prebivalstva za naselje Maribor.

Že v obdobju med letoma **1981 in 1991** se je **število prebivalcev** zmanjšalo kar v 28-ih od 38-ih KS. Depopulacija je bila izrazita predvsem v središču mesta, na območju starejše gradnje na levem in desnem bregu Drave, kjer se je število prebivalcev v povprečju zmanjšalo za 11,3 %; to je v vseh KS, razen v KS Ob parku, KS Boris Kidrič in KS Talci (zaradi novogradenj ob novi avtobusni postaji). Izven mestnega središča se je število prebivalcev povečalo v povprečju za 1 %. Na levem bregu se je število prebivalcev povečalo le na območju Ribniškega sela in Počehove, najbolj pa se je zmanjšalo v Melju (kar za 37,1 %). Povečanje je bilo najbolj izrazito na desnem bregu, zlasti na območju novejših blokovskih gradnje v soseskah S-23, Nova vas in Borova vas ter na območju Radvanja. Izstopajo KS I. Zagernik Joco, KS D. K. Tomaž in KS Radvanje, v katerih se je število prebivalcev povečalo za več kot 70 %. Na območju Tabora in Zg. Betnave ter na območju Studencev pa se je število prebivalcev zmanjšalo (v povprečju za okoli 12,5 %), podobno tudi v večini KS na območju Teznega in Pobrežja (v povprečju za 6,8 %). Večje je bilo povečanje le v KS Tone Čufar na Pobrežju.

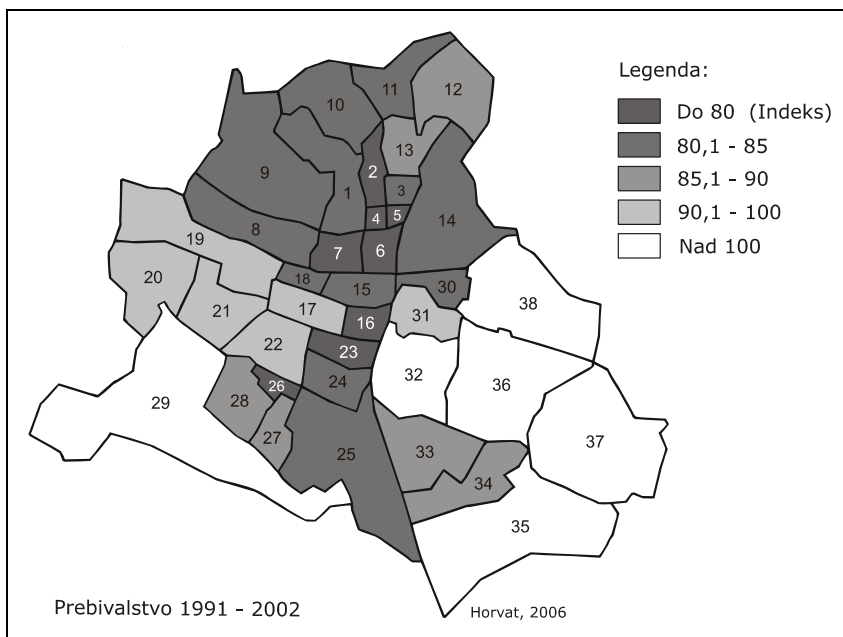
Za obdobje med letoma **1991 in 2002** je značilna močna depopulacija skoraj v celem mestu, saj se je število prebivalcev zmanjšalo kar v 32-ih od 38-ih KS.



Slika 3: Indeks gibanja števila prebivalcev po krajevnih skupnostih v Mariboru v obdobju med letoma 1981 in 1991.

Pomembneje se je povečalo le v treh KS, v katerih je bilo v tem obdobju zgrajeno večje število stanovanj v večstanovanjskih ali individualnih stanovanjskih hišah; t. j. v KS Radvanje (za 21 %) ter na Pobrežju v KS Heroja Vojka (ob Stražunu) (14,1 %) in KS Jože Lacko (Sp. Pobrežje) (15,1 %). Manjša rast ali manjše zmanjšanje je opazno tudi na ostalem območju Pobrežja, Tezenske Dobreave in Studencev, kjer so se z zazidavo zapolnjevale proste površine, oziroma večje individualne stanovanjske hiše omogočajo bivanje dvema generacijama, s čemer se lažje rešuje stanovanjski problem mladih družin. Depopulacija je bila najbolj izrazita v središču mesta, kjer se je število prebivalcev v povprečju zmanjšalo kar za 19 %; na levem bregu prav v vseh KS, na desnem bregu pa v vseh KS razen na Taboru v KS Juga Polaka, kjer se je zaradi gradnje in revitalizacije območja ob severnem delu Betnavske ceste število prebivalcev prenehalo zmanjševati. Na levem bregu Maribora se je v zadnjem obdobju število prebivalcev zmanjšalo tudi v vseh obrobni KS, na desnem bregu pa zlasti v območju starejše gradnje na Taboru, Zg. Betnavi in ob Regentovi in Ljubljanski ulici (KS Jožica Flander, KS Slavko Šlander), kjer v večini delavskih stanovanj iz 60. let 20. stoletja živi starejše neaktivno prebivalstvo. Število prebivalcev se je močno zmanjšalo tudi v KS Proletarskih brigad (21,1 %).

V obdobju med letoma **1981 in 2002** je prišlo torej do intenzivne depopulacije predvsem v gradbeno najstarejših območjih Maribora. V mestnem središču (najstarejši del mesta na levem in desnem bregu) se je število prebivalcev zmanjšalo kar za 27,3 %. Še posebej izstopajo območja Rotovž, Grad, Pod Piramido, Melje ter najstarejši del Tabora. Zmanjšalo se je tudi na celotnem levem bregu Maribora (za 28,6 %); poleg mestnega središča



Slika 4: Indeks gibanja števila prebivalcev po krajevnih skupnostih v Mariboru v obdobju med letoma 1991 in 2002.

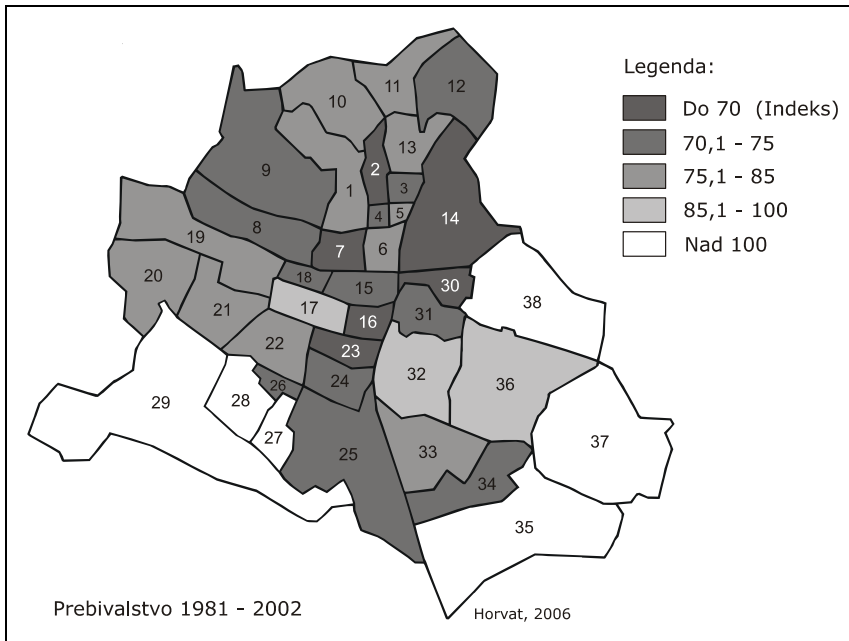
Preglednica 9: Gibanje števila prebivalcev po treh vrstah značilnih območjih Maribora v obdobju med letoma 1981 in 2002.

Območje	Število prebivalcev			Gibanje števila prebivalcev		Indeks		
	1981	1991	2002	1981-1991	1991-2002	1981-1991	1991-2002	1981-2002
Skupaj (I, II, III) ¹	108.010	105.688	95.216	-1.259	-10.472	97,9	90,1	88,2
Ia - Levi breg	32.384	28.512	23.128	-3.872	-5.384	88,0	81,1	71,4
Ib - Desni breg	75.626	77.176	72.088	2.613	-5.088	102,0	93,4	95,3
- Tabor, Studenci, Radvanje	46.145	49.697	45.034	3.552	-4.663	107,7	90,6	97,6
- Pobrežje, Tezno	29.481	27.479	27.054	-939	-425	93,2	98,5	91,8
IIa - Mestno središče ²	30.165	27.063	21.930	-3.102	-5.133	89,7	81,0	72,7
IIb - Obrobje mesta	77.845	78.625	73.286	1.843	-5.339	101,0	93,2	94,1
IIIa - Območje starejše gradnje	74.689	63.924	55.110	-9.702	-8.814	85,6	86,2	73,8
IIIb - Območje novovejše gradnje ³	33.321	41.764	40.106	8.443	-1.658	125,3	96,0	120,4

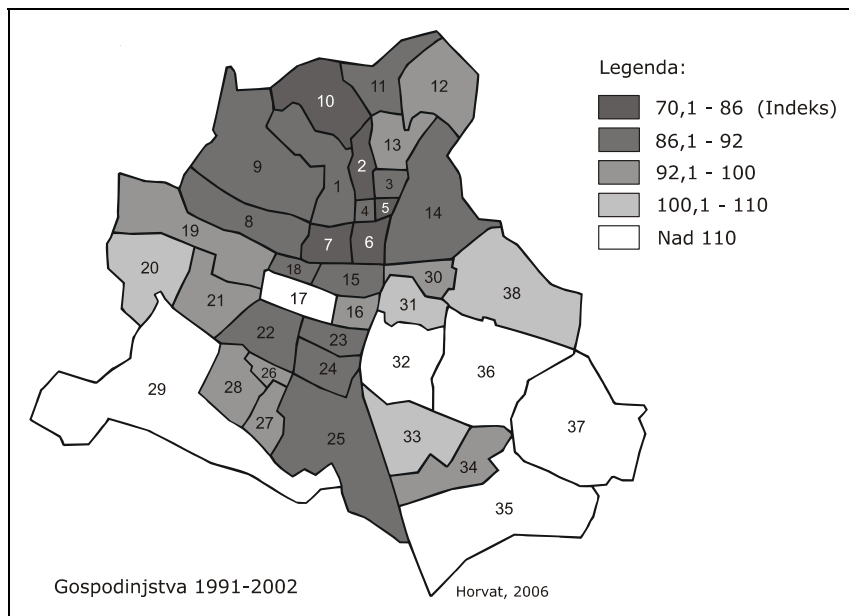
Vir: SURS, 2002.

Opombe: ¹ zaradi drugačnega načina zajema podatkov (po KS) se število prebivalcev ne ujema s podatkom iz popisa prebivalstva za naselje Maribor, ² mestno središče na levem in desnem bregu (št. KS: 1-8, 15-18), ³ območje s pomembnim deležem stanovanj zgrajenih po letu 1981 (št. KS: 5, 6, 10, 17, 26-29, 35-38).

tudi na območju Koroških vrat in severno od njih (Lebarje), pa tudi v širšem obrobju (Za tremi ribniki, Počehova, Krčevina, Košaki). Na desnem bregu Maribora je depopulacija značilna predvsem za območja večstanovanjske



Slika 5: Indeks gibanja števila prebivalcev po krajevnih skupnostih v Mariboru v obdobju med letoma 1981 in 2002.



Slika 6: Indeks gibanja števila gospodinjstev po krajevnih skupnostih v Mariboru v obdobju med letoma 1991 in 2002.

gradnje iz 60. in 70. let 20. stoletja (Novi Tabor, naselje Jugomont, vzhodni del Nove vasi, Greenwich). Iz manjših pretežno delavskih stanovanj (povprečne velikosti 45-55 m²) se je odselila generacija (že odraslih) otrok, tako da je v teh območjih ostalo večinoma starejše neaktivno prebivalstvo. Povprečno v tem območju živita v stanovanju manj kot 2 osebi. V območjih s prevladujočo individualno gradnjo oziroma v območjih, v katerih so zapolnjevali vmesne površine z novejšo gradnjo, je depopulacija manjša. Na drugi strani pa se je v območjih, v katerih so po letu 1981 zgradili pomemben delež novih stanovanj, povečalo število prebivalcev za 20,4 %. To so območja v JZ (zahodni del Nove vasi, Borova vas, Borštnikovo naselje, Radvanje) in JV delu mesta (Pobrežje, Sp. Pobrežje, Tezno).

Na intenzivno depopulacijo v gradbeno najstarejših območjih Maribora kažejo tudi rezultati analize gibanja **števila gospodinjestev** v obdobju med letoma **1991 in 2002**. V mestnem središču se je število gospodinjestev zmanjšalo kar za 12,5 %. Na levem bregu Drave se je zmanjšalo prav v vseh KS, najbolj v starem mestnem jedru (med 15 in 26 %). Kljub nekaterim novogradnjam in sanacijskim posegom (npr. ob Mlinski ulici, Cankarjevi ulici, idr.) se v tem območju kaže močan vpliv terciarizacije in zmanjševanja števila stanovanj. Na desnem bregu se je število gospodinjestev zmanjšalo na celotnem območju starejšega dela Tabora vse do Maribora-Jug, na Studencih in v Železničarski koloniji. Izstopa le območje revitalizacije in gradnje novih večstanovanjskih stavb ob severnem delu Betnavske ceste. Število gospodinjestev se je pričelo zmanjševati tudi na območju Nove vasi in Greenwicha. V obdobju med zadnjima popisoma se je število gospodinjestev v Mariboru povečalo predvsem v območjih, v katerih je bilo zgrajenih več stanovanj. To velja zlasti za JZ in JV obrobje mesta na območju Radvanja, Sp. Pobrežja, Brezja, Ob Stražunu, na Teznem, kjer se je v nekaterih KS število gospodinjestev povečalo celo med 16 in 27 %. V primerjavi z rastjo števila prebivalcev v teh območjih lahko ugotovimo, da je bila rast prebivalcev in gospodinjestev večja v območjih s prevladujočo gradnjo večstanovanjskih stavb, medtem ko se je v območjih pretežno individualne gradnje število gospodinjestev bolj povečalo kot število prebivalcev.

Za ožje mestno središče na levem bregu Drave je značilno največje zmanjšanje števila gospodinjestev. Vendar pa analiza deleža **gospodinjestev z 1 ali 2 članoma** kaže, da to območje z 32 – 35 % samskih gospodinjestev oziroma 55 – 63 % gospodinjestev z 1 ali 2 članoma ne odstopa bistveno od povprečnih vrednosti, ki veljajo v mestu. Izjema je območje med Gosposvetsko in Vinarsko cesto, kjer je delež najvišji. Najvišji deleži (35 – 38 % samskih gospodinjestev oziroma 63 – 67 % gospodinjestev z 1 ali 2 članoma) prevladujejo na desnem bregu v območju starejše večstanovanjske gradnje; zlasti na območju starejših delavskih stanovanj. V obdobju intenzivne gradnje v 60. letih so ta stanovanjska območja nastajala predvsem na območju starejšega dela Tabora do naselja Jugomont, v zahodnem delu Tezna in Pobrežja (Greenwich), to je v bližini industrijskih območij, ki so potrebovala delovno silo. Danes živi v teh stanovanjih, za katera je značilna tudi relativno majhna površina, večinoma starejše vzdrževano prebivalstvo, na kar opozarjajo tudi vrednosti starostnega indeksa prebivalstva, ki so večinoma višje od 200.

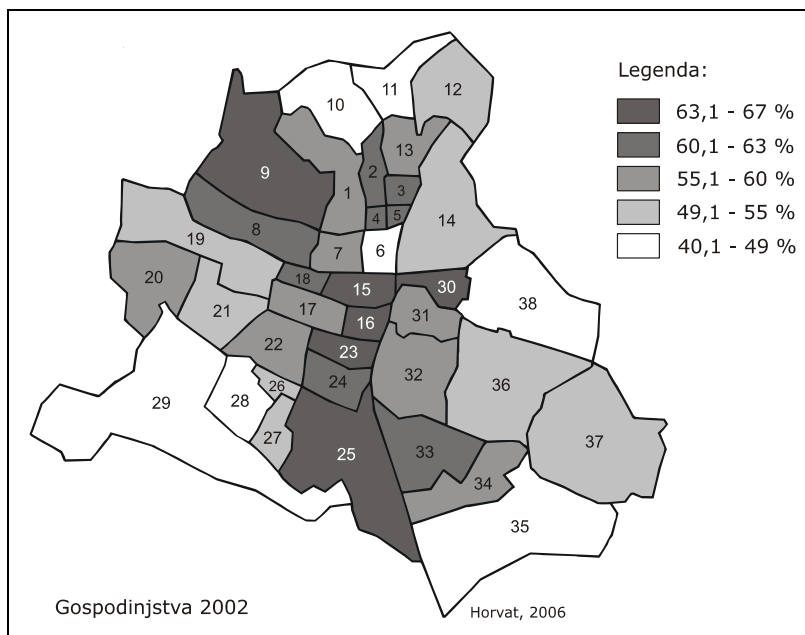
Preglednica 10: Gibanje števila gospodinjstev po treh vrstah značilnih območjih Maribora v obdobju med letoma 1991 in 2002 in delež gospodinjstev po številu članov leta 2002.

Območje	Št. gosp. 2002	Indeks 1991- 2002	% gospodinjstev 2002				
			1 član	2 člana	3 člani	4 člani	5 in več članov
Skupaj (I, II, III) ¹	38.405	97,7	28,2	27,1	23,2	16,4	5,1
Ia - Levi breg	9.684	86,9	31,4	27,1	21,4	15,1	5,0
Ib - Desni breg	28.721	102,0	27,1	27,2	23,8	16,8	5,1
- Tabor, Studenci, Radvanje	18.142	98,2	27,1	27,5	23,8	16,7	4,9
- Pobrežje, Tezno	10.579	109,2	27,1	26,6	23,8	17,1	5,4
IIa - Mestno središče ²	9.440	87,5	33,5	26,8	20,8	14,3	4,5
IIb - Obrobje mesta	28.965	101,5	26,5	27,2	24,0	17,1	5,3
IIIa - Območje starejše gradnje	23.439	93,5	31,6	28,6	21,1	14,1	4,7
IIIb - Območje novovejše gradnje ³	14.966	105,1	22,9	24,9	26,5	20,1	5,6

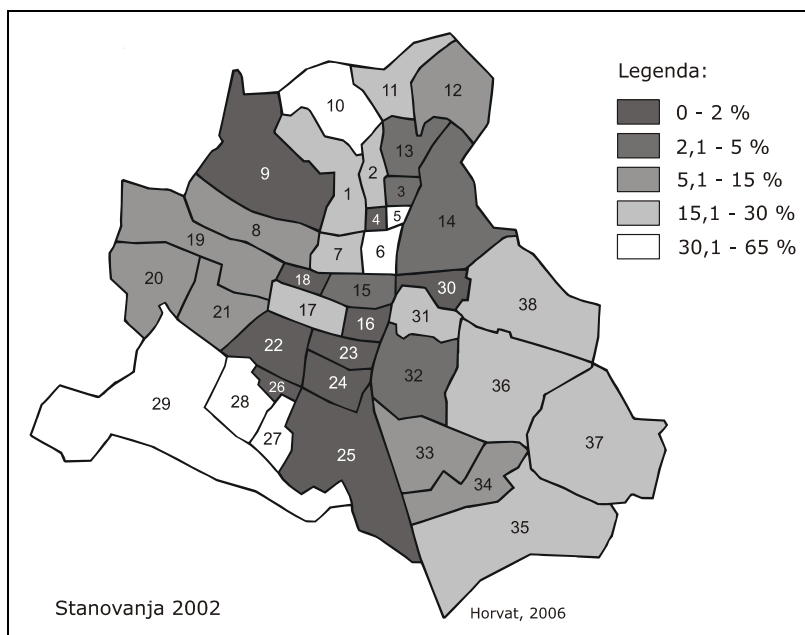
Vir: SURS, 2002.

Opombe: ¹ zaradi drugačnega načina zajema podatkov (po KS) se število prebivalcev ne ujema s podatkom iz popisa prebivalstva za naselje Maribor, ² mestno središče na levem in desnem bregu (št. KS: 1-8, 15-18), ³ območje s pomembnim deležem stanovanj zgrajenih po letu 1981 (št. KS: 5, 6, 10, 17, 26-29, 35-38).

Analiza demografskih gibanj je pokazala, da so le-ti v tesni povezavi z razvojem funkcij ter **obdobjem izgradnje** posameznega dela mesta. V območju mesta na levem bregu Drave prevladujejo starejše večstanovanjske hiše ter individualne hiše vilskega tipa, novejša večstanovanjska zazidava pa je zapolnila vmesne proste površine. Več kot tretjina stanovanj, v ožjem mestnem središču pa več kot polovica, je bila zgrajena pred letom 1945. Povprečna velikost stanovanj se v mestnem središču giblje med 65 – 70 m², na obrobju med 70 – 80 m², največja pa je na območju vil Za tremi ribniki (120 m²). V povprečju v posameznem stanovanju v mestnem središču živita le 2, v okolici pa do 2,5 osebe. V tem območju živi pretežno prebivalstvo, ki po izobrazbi in dohodkih sodi v zgornjo polovico socialne lestvice (Drozg 1997, 76). Na demografski razvoj v mestnem središču močno vpliva terciarizacija. Ta se iz srednjeveškega dela mesta širi proti meščanskemu delu pa tudi v najstarejši industrijski del na vzhodnem delu mesta. Nekatere novogradnje in sanacijski posegi v ožjem mestnem središču in okolici (npr. ob Mlinski ulici, Cankarjevi ulici, Koroški cesti) so sicer nekoliko zaustavili intenzivno depopulacijo, vendar pa je ta v zadnjih letih velika, predvsem zaradi vse večjega staranja prebivalstva v tem delu mesta.



Slika 7: Delež gospodinjstev z 1 ali 2 članoma po krajevnih skupnostih v Mariboru v letu 2002.



Slika 8: Delež stanovanj zgrajenih po letu 1981 po krajevnih skupnostih v Mariboru v letu 2002.

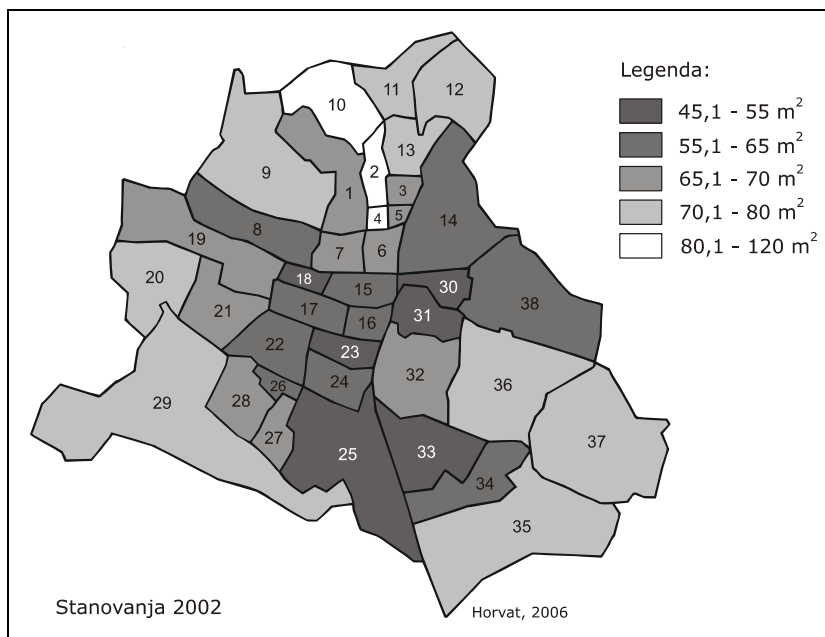
Preglednica 11: Stanovanja po letu zgraditve po treh vrstah značilnih območjih Maribora v letu 2002.

Območje	Število stanovanj 2002	% stanovanj				
		do 1945	1946-60	1961-80	1981-90	po 1991
Skupaj (I, II, III) ¹	41.982	23,7	12,6	45,5	13,0	5,1
Ia - Levi breg	11.017	37,2	17,4	32,5	8,3	4,6
Ib - Desni breg	30.965	18,9	10,9	50,1	14,7	5,3
- Tabor, Studenci, Radvanje	19.770	20,1	9,5	48,6	16,7	5,1
- Pobrežje, Tezno	11.195	16,7	13,4	52,9	11,2	5,8
IIa - Mestno središče ²	10.745	37,8	16,5	32,3	7,3	6,1
IIb - Obrobje mesta	31.237	18,9	11,3	50,1	15,0	4,8
IIIa - Območje starejše gradnje	25.760	28,7	14,7	49,6	4,3	2,7
IIIb - Območje novovejše gradnje ³	16.222	15,8	9,4	39,0	26,9	9,0

Vir: SURS, 2002.

Opombe: ¹ zaradi drugačnega načina zajema podatkov (po KS) se število prebivalcev ne ujema s podatkom iz popisa prebivalstva za naselje Maribor, ² mestno središče na levem in desnem bregu (št. KS: 1-8, 15-18), ³ območje s pomembnim deležem stanovanj zgrajenih po letu 1981 (št. KS: 5, 6, 10, 17, 26-29, 35-38).

Na desnem bregu Drave so razmere bolj zapletene in povezane s postopnim širjenjem mesta in razvojem funkcij. Analiza kaže, da se demografske razmere slabšajo v odvisnosti od starosti stanovanj. Izrazito izstopa območje s starejšimi, t. im. delavskimi stanovanji, ki so bila zgrajena pretežno v obdobju intenzivne gradnje v 50., 60. in 70. letih 20. stoletja na območju starejšega dela Tabora do naselja Jugomont ter v Z delu Tezna in Pobrežja (npr. Greenwich), to je v bližini industrijskih območij. Za ta stanovanja je značilna relativno majhna površina (med 45 in 55 m²), kar ima za posledico, da se je iz teh stanovanj v večini primerov odselila generacija odraslih otrok, zato so demografske razmere v tem delu Maribora najslabše. V posameznem stanovanju živita v povprečju manj kot 2 osebi (najmanj v KS Slavko Šlander). Tudi v tem območju so nekatere novogradnje in sanacijski posegi nekoliko zaustavili intenzivno depopulacijo; zlasti izstopa območje revitalizacije in gradnje novih večstanovanjskih stavb ob severnem delu Betnavske ceste in ob območju nekdanje tovarne Merinka. Med starejša gradbena območja sodi tudi območje ob Ruški cesti in na Studencih, kjer so stanovanja v povprečju velika med 65 in 70 m², vendar pa v njih, zaradi slabše socialne sestave, v povprečju živi 2,2 do 2,5 oseb. Nova stanovanjska območja v Mariboru so se od 80. let dalje postopoma širila proti obrobju mesta. Najvišje deleže novozgrajenih stanovanj, posledično pa tudi demografsko rast, imajo stanovanjska območja v jugozahodnem (Borova vas, Borštnikovo naselje, Radvanje) in v vzhodnem delu mesta (Pobrežje, Brezje, V del Teznega). Na območjih večstanovanjske gradnje so stanovanja v povprečju velika med 65 in 70 m², kjer prevladuje individualna gradnja pa med 70 in 80 m². V posameznem stanovanju živijo v povprečju 2,5 do 2,8 osebe, kar je najvišja vrednost v Mariboru.



Slika 9: Povprečna površina stanovanj (v m²) po krajevnih skupnostih v Mariboru v letu 2002.

4. Zaključek

V začetku 80. let 20. stoletja je v večjih slovenskih mestih proces klasične urbanizacije s priseljevanjem prebivalstva iz manj razvitih območij Slovenije in drugih republik bivše Jugoslavije pričel postopoma nadomeščati proces suburbanizacije z odseljevanjem mestnega prebivalstva v okolico. Suburbanizacija ter močno zmanjšana rodnost v mestih, posledično pa staranje mestnega prebivalstva so povzročili, da je v večini velikih mest prišlo do depopulacije. Tako podatki zadnjih dveh popisov prebivalstva kažejo, da se je med letoma 1991 in 2002 število prebivalcev v Ljubljani zmanjšalo za 3,1 %, v Celju za 7,1 %, Kranju za 2,4 % in v Kopru za 4 %. Depopulacija je bila najbolj intenzivna prav v Mariboru, kjer se je število prebivalcev zmanjšalo kar za 9,7 %.

Depopulacijo in staranje prebivalstva v Mariboru so napovedovale že izdelane projekcije demografskega razvoja iz konca 80. in začetka 90. let (Kus 1989; Jakoš 1994), ki pa so ocenjevale, da bo prišlo do v prispevku opisanega demografskega stanja šele leta 2010. Projekcije so pravilno napovedale vedno nižjo stopnjo rodnosti in počasno povečevanje smrtnosti (zaradi intenzivnega staranja prebivalstva), niso pa mogle pravilno napovedati migracijskega gibanja prebivalstva. To velja za izrazito dinamičen pojav, ki je odvisen od številnih dejavnikov, zlasti od družbeno-ekonomskega razvoja. Zaradi propada velikih industrijskih podjetij, stalno visoke stopnje brezposelnosti (zlasti v industrijskih dejavnostih) ter družbeno-gospodarskega zaostajanja za osrednjo Slovenijo, se je v drugi polovici 90. let močno okrepilo odseljevanje

iz Maribora in odločilno prispevalo k vedno večjemu zmanjševanju števila prebivalcev.

Negativen naravni prirast je v Mariboru prisoten že od leta 1985 dalje, selitveni prirast pa od leta 1991. Od sredine 90. let se je število prebivalcev v Mariboru v povprečju zmanjšalo za okoli 1.100 oseb na leto, kar predstavlja letno stopnjo zmanjšanja za okoli 1,2 %. Analize kažejo, da k zmanjšanju števila prebivalstva okoli 30 % prispeva negativno naravno gibanje, kar okoli 70 % pa negativno selitveno gibanje prebivalstva. Po letu 2000 se razmere še slabšajo in nadaljuje se intenzivna depopulacija ter staranje prebivalstva (starostni indeks v Mariboru je bil leta 2002 za 48 % višji od državnega povprečja). Negativni selitveni prirast se v tem obdobju giblje na letni ravni med 800 in 1150 osebami, negativni naravni prirast pa med 280 in 380 osebami. Tako se je med letoma 2000 in 2004 število prebivalcev zmanjšalo za 5.968 oseb oziroma v povprečju za 1.190 oseb na leto.

Po dostopnih podatkih se je le okoli tretjina prebivalstva iz mesta preselila v okolico Maribora (v druga naselja nekdanje občine Maribor). Med preostalima dvema tretjinama se jih je del preselil v širšo Podravsko regijo, ki tudi doživlja stagnacijo, pomemben del pa tudi v Osrednjo slovensko regijo (v Ljubljano z okolico). Ta z delovnimi mesti, ki jih v Mariboru primanjkuje, privlači zlasti visokošolsko izobražene kadre. Na ta način se še povečuje gospodarska in socialna razlika med prestolnico in drugimi regionalnimi središči v Sloveniji.

Na depopulacijo oziroma na odseljevanje prebivalstva iz Maribora kaže tudi dejstvo, da se je po letu 1991 v mestu pričelo zmanjševati tudi število gospodinjstev. V obdobju med letoma 1991 in 2002 se je njihovo število zmanjšalo kar za 1.434 oziroma 3,6 %, medtem ko se je v Sloveniji povečalo. Podobne so razmere tudi pri spremembi števila stanovanj. To se je v Sloveniji povečalo za 13 %, med večjimi mesti pa zopet najmanj v Mariboru; le za 5 %. Na drugi strani pa je bila stanovanjska gradnja posebej intenzivna v drugih naseljih v občini Maribor, kjer se je število stanovanj in gospodinjstev povečalo za četrtno. Tudi vse novonastale občine v obravnavani regiji beležijo porast števila stanovanj (od 21 do 28 %) in gospodinjstev (od 19 do 26 %). Velik porast števila stanovanj v suburbanem območju Maribora ne gre le na račun novogradenj, temveč tudi na račun dejstva, da so v preteklosti tu gradili velike individualne stanovanjske hiše v katerih se sedaj nahajajo dve ali celo tri generacije.

Predstavljene demografske razmere prikazujejo povprečne vrednosti za celotno mesto Maribor, vendar se le-te, zaradi različnih socialnih in ekonomskih dejavnikov, razlikujejo po posameznih delih mesta. V obdobju v 70. in 80. letih 20. stoletja se je mestno prebivalstvo na obeh bregovih Drave razvijalo različno, kar kaže tudi na različno socialno topografijo mesta. Na levem, pretežno meščanskem bregu Drave, je število prebivalcev večinoma stagniralo, na desnem bregu pa se je močno povečevalo, zlasti v območjih novejših intenzivnih večstanovanjskih gradnje. V 90. letih pa se je depopulacija pričela intenzivno širiti tudi na desnem bregu Drave, zlasti v starejših delavskih predelih, ki so se v 90. letih v demografskem razvoju izenačila s središčem mesta. To so območja z najvišjim deležem ostarelega prebivalstva

z dokaj nizko izobrazbo, kjer se število prebivalcev, zaradi staranja in odseljevanja mlajših generacij iz majhnih stanovanj, hitro zmanjšuje.

V območju mesta na levem bregu Drave prevladujejo starejše večstanovanjske hiše ter individualne hiše vilskega tipa, novejša večstanovanjska zazidava pa je zapolnila vmesne proste površine. Na demografski razvoj v mestnem središču je močno vplivala terciarizacija. Ta se iz srednjeveškega dela mesta širi proti meščanskemu delu pa tudi v najstarejši industrijski del na vzhodnem delu mesta. Nekatere novogradnje in sanacijski posegi v ožjem mestnem središču in okolici (npr. ob Mlinski ulici, Cankarjevi ulici, Koroški cesti) so sicer nekoliko zaustavili intenzivno depopulacijo, vendar pa je ta v zadnjih letih velika, predvsem zaradi vse večjega staranja prebivalstva v tem delu mesta.

Zmanjševanje števila prebivalstva na desnem bregu Drave pa je povezano predvsem z visokim negativnim naravnim prirastom v območjih z ostarelim prebivalstvom. V starejših blokovskih soseskah in soseskah enodružinskih hiš prevladujejo generacije v starosti nad 50 let, katerih potomci so se v fazi oblikovanja svojih gospodinjestev odselili od staršev, ponavadi na mestno obrobje oziroma v novejše stanovanjske soseske. To velja še zlasti za območja majhnih delavskih stanovanj, ki so bila zgrajena pretežno v obdobju intenzivne gradnje v 50., 60. in 70. letih 20. stoletja v bližini industrijskih območij na območju Tabora vse do območja Maribor-Jug, na območje Greenwicha, ob Nasipni ulici, ob JZ delu Ptujске ceste na Teznem. Nekatere novogradnje in sanacijski posegi so nekoliko zaustavili intenzivno depopulacijo; zlasti izstopa območje revitalizacije in gradnje novih večstanovanjskih stavb ob severnem delu Betnavske ceste in proti območju nekdanje tovarne Merinka.

Najbolj ugodne demografske razmere so v robnih delih mesta, kjer je tudi največ mlajšega prebivalstva. V 90. letih je prebivalstvo naraščalo predvsem v jugozahodnem (Borova vas, Borštnikovo naselje, Radvanje) in vzhodnem delu mesta (Pobrežje, Brezje, V del Teznega), ki je bilo predvideno za območje širitve mesta in obsežno stanovanjsko gradnjo. Razmere so najbolj ugodne zlasti v območjih individualnih družinskih hiš, ki so pogosto dovolj velike za dve generaciji, tako da je odseljevanje manjše in demografske razmere v teh območjih niso tako kritične.

Maribor se bo moral v prihodnje aktivno soočiti s problemom depopulacije. Sedanji razvoj namreč vodi v oblikovanje demografsko pasivnih območij in celo v socialno degradacijo in getoizacijo posameznih delov mesta. To pa je proces, ki ga v razvitih okoljih poskušajo omiliti in omejiti. Med možnimi ukrepi, ki zagotavljajo izboljšanje razmer v starostnem, socialnem in ekonomskem smislu je tudi ustrezna urbanistična politika. Demografska analiza je namreč pokazala, da so se demografske razmere v starejšem delu mesta izboljšale, če je prišlo do revitalizacije in gradnje novih stanovanj, ki so pritegnila zlasti mlajše prebivalstvo; npr. ob Mlinski ulici, Cankarjevi ulici, Koroški cesti in ob severnem delu Betnavske ceste.

Viri in literatura:

- Drozg, V. 1997: Nekatere značilnosti ustroja Maribora. Geografski vestnik 69, str. 73-92. Ljubljana.
- Kus, Z. 1989: Razvoj prebivalstva Maribora na prehodu v 21. stoletje. Projekt Maribor 2000, Maribor.
- Pak, M. 1994: Razvoj in struktura prebivalstva Maribora. Maribor-Marburg, prispevek h geografiji prijateljskih mest v Sloveniji in Nemčiji, str. 57-78. Maribor.
- Počkaj Horvat, D. 1996: Demografske značilnosti mesta. Urbanistična zasnova mesta Maribor. ZUM, Maribor.
- Počkaj Horvat, D. 1997: Demografske značilnosti Maribora in njegova notranja členitev. Geografski vestnik 69, str. 45-72. Ljubljana.
- Ravbar, M. 2000: Regionalni razvoj slovenskih pokrajin. Geographica Slovenica 33, str. 9-81. Ljubljana.
- Popis prebivalstva, gospodinjstev in stanovanj 1981, 1991, 2002. SURS, Ljubljana.

POPULATION DEVELOPMENT IN THE CITY OF MARIBOR IN THE YEARS BETWEEN 1981 AND 2002

Summary

The population development in the city of Maribor between 1981 and 2002 basically followed the tendencies of other larger Slovene cities, but the process of depopulation, however, was most intensive in Maribor, where it started as early as in the 1980s and even increased in the 1990s.

Negative natural growth can be observed Maribor reaches from 1985 onwards, while a negative migration growth has been present since 1991. From the mid 1990s the number of inhabitants in Maribor annually decreased by about 1,100 persons, which amounts to an annual rate of about 1.2 %. Analyses have shown that about 30 % of the decrease in the number of inhabitants in Maribor are the result of a negative natural growth, while about 70 % are the result of a negative migration movement of the population. Available data reveal that merely 30 % of the Maribor population migrated to the environs of Maribor. Of the remaining two thirds, one third moved to the wider Podravje region, which is also experiencing stagnation, and the other third into the Central Slovene region.

The depopulation or migration of the population away from Maribor reflects also in the fact that the number of households in Maribor has been on the decrease since 1991. Between 1991 and 2002 the number of households decreased by 1,434, which is 3.6 %, while the number of households in Slovenia increased. Maribor has, compared to other larger Slovene cities, also the highest percentage of senior citizens and the highest age index of population.

Due to the influence of various social and economic factors, the demographic circumstances differ from one part of the city to another. The present analysis demonstrates the situation in 38 local communities and indicates a significant

correlation between the demographic movements and the development of functions, the type and period of building of the individual parts of the city.

In the period between the 1970s and the 1980s the population on both banks of the Drava river developed differently, revealing also differences in the social topography of the city. On the left bank of the river, where the city centre is situated, the number of inhabitants more or less stagnated, while on the right bank it increased significantly, particularly in the areas where residential complexes had been built in the recent years. In the 1990s, depopulation began to spread also on the right bank of the river, especially in the older working class areas of residence. In the 1990s it reached the demographic development of the centre of the city. These are the areas with the highest percentage of elderly people with relatively poor education. Here the number of inhabitants is decreasing rapidly due to ageing of the existing population and migration of the younger generations from the small flats. The most favourable demographic situation is now on the outskirts of the city where the majority of the younger population reside. In the 1990s the population increased particularly in the southwestern (Borova vas, Boršnikovo naselje, Radvanje) and eastern parts of the city (Pobrežje, Brezje, Tezno), which had been intended as the area where the city should expand and numerous residences be built.

In the future, Maribor, the second largest city in Slovenia, will be forced face the problem of depopulation and do something about it, since the current development is leading to the formation of demographically passive areas or even to social degradation and the getoization of individual parts of the city.