

RAZVOJ IN ZNAČILNOSTI TURISTIČNEGA OBISKA V SLOVENIJI PO LETU 1950

Uroš Horvat

Dr., profesor geografije in zgodovine, docent
Oddelek za geografijo
Filozofska fakulteta
Univerza v Mariboru
Koroška cesta 160, SI-2000 Maribor, Slovenija
e-mail: uros.horvat@um.si

UDK: 911.3:379.85

COBISS: 1.01

Izvleček

Razvoj in značilnosti turističnega obiska v Sloveniji po letu 1950

Avtor s pomočjo podatkov stacionarnega turističnega obiska (število turistov in nočitev, povprečna dolžina bivanja turistov, državna pripadnost, sezonskost turističnega obiska, razporeditev po vrsti nastanitvenih objektov in vrsti turističnih krajev) ugotavlja poglobljena obdobja turističnega razvoja v Sloveniji po letu 1950. Pri tem izpostavlja vpliv gradnje turistične infrastrukture in nastanitvenih zmogljivosti, spremembe turističnih tokov, vpliv političnih dogodkov in drugih dejavnikov.

Gljučne besede

turistični obisk, turistični razvoj, turisti, nočitve, povprečna dolžina bivanja turistov, vrsta turističnega kraja, Slovenija

Abstract

Development and characteristics of a tourist visit in Slovenia from 1950

The author points out the main periods of tourist development in Slovenia after 1950, using the data of a tourist visit (the number of tourists and overnight stays, the average length of stay of tourists, their nationality, the seasonality of the tourist visit, the distribution by type of accommodation and type of tourist resort). He emphasizes the importance of building of tourist infrastructure and accommodation capacities, changes of the tourist flows, the impact of political events and other factors that influenced on the development of tourism in Slovenia.

Keywords

Tourist visit, tourist development, the number of tourists, overnight stays, average length of stay of tourists, type of tourist resort, Slovenia

1. Uvod

Slovenija se v zadnjem desetletju sooča z močno povečanim turističnim obiskom, ki dosega rekordne vrednosti, tako v številu turistov kot njihovih nočitev, in prispeva pomemben delež k rasti BDP v državi. Seveda je sedanje stanje posledica več desetletnega razvoja in spodbujanja turizma. Zato je v prispevku obravnavan razvoj turističnega obiska v drugi polovici 20. stoletja do danes, to je v obdobju, ki ga lahko opredelimo kot obdobje visoko razvitega turizma.

Pred začetkom 19. stoletja sta imeli na ozemlju sedanje Slovenije večji pomen le dve obliki turističnih potovanj. Najstarejša so bila romarska potovanja, druga oblika pa potovanja, ki jih je vzpodbudila želja po zdravljenju ali okrevanju z naravnimi zdravilnimi sredstvi. Prava turistična potovanja so zabeležena šele v začetku 19. stoletja. Med zgodnejše oblike uvrščamo ogledovanje kraških znamenitosti (Cerkniško jezero, kraški jami Vilenica in Postojnska jama, ki je bila odprta leta 1819) ter obisk zdraviliških krajev. Turistično se je začel razvijati tudi Bled, ki je bil znan kot zdraviliški kraj. Z izgradnjo južne železnice med Dunajem in Trstom (do Ljubljane leta 1849 in do Trsta leta 1857) se je bistveno izboljšala prometna dostopnost Slovenije iz večjih mest tedanje avstro-ogrske monarhije. Z izgradnjo železniške proge med Ljubljano in Trbižem (leta 1870) pa se je pričel razvijati tudi gorski turizem. V zimski sezoni se je obisk povečal šele v začetku 20. stoletja, ko se je pričelo razvijati smučanje (Kresal 1996, 122). Obmorski turizem se je sicer pričel razvijati že v 19. stoletju (prvo zdravilišče z uporabo solinskega blata in slanice je bilo v Portorožu leta 1830), vendar pa je doživel intenzivnejši razvoj šele v začetku 20. stoletja (Horvat 2013, 20).

Med obema svetovnimi vojnami je večji del Slovenije pripadel Kraljevini SHS in nato Kraljevini Jugoslaviji, medtem ko je obalni del pripadel Italiji (kar je omejevalo nadaljnji razvoj obmorskih turističnih krajev). Turistični obisk je bil pretežno omejen na turistične kraje, ki so se razvili že v predhodnem obdobju in je imel izrazito sezonski značaj. Najpomembnejši so bili Bled, Rogaška Slatina, Kranjska Gora, Ljubljana in Maribor. Leta 1928 je v Sloveniji letovalo okoli 34.000 turistov, leta 1939 pa že več kot 210.000 (z 1,1 milijona nočitev), med katerimi je bila okoli četrtina tujcev. Po 2. svetovni vojni je Slovenija s priključitvijo obale ponovno postala obmorska država. Do leta 1948 so tujci prihajali predvsem iz vzhodnoevropskih držav, po letu 1952 pa so pričeli prihajati tudi prvi turisti iz zahodne Evrope (Horvat 2008, 230).

Turistični obisk se je v desetletjih po drugi svetovni vojni močno povečal, obenem pa tudi variiral in se spremenil v svoji pojavnosti in značilnostih. Pridobil je obliko masovnega turizma, saj se je v turistična potovanja vključil večji del prebivalstva. Kriza v času in po vojni na območju bivše Jugoslavije je povzročila veliko zmanjšanje njegovega obsega tudi v Sloveniji, obenem pa je vplivala na močno prestrukturiranje turistične infrastrukture in na splošno turistične ponudbe v Sloveniji. Dodatna vzpodbuda je bila tudi vstop Slovenije v Evropsko unijo, kar vse je imelo za posledico postopno povečanje števila turistov in njihovih nočitev, ki so v letu 2011 (po skoraj četrt desetletja) končno presegle dotodanji rekord števila nočitev iz leta 1986 in ga nato v zadnjih letih močno presegle.

2. Metodološka izhodišča

V prispevku so analizirani podatki, ki jih beleži t. i. turistična statistika o stacionarnih turistih in njihovih nočitvah in so jih Statističnemu uradu RS dolžni posredovati ponudniki turističnih nočitev. Podatki se beležijo mesečno in letno ter po vrstah

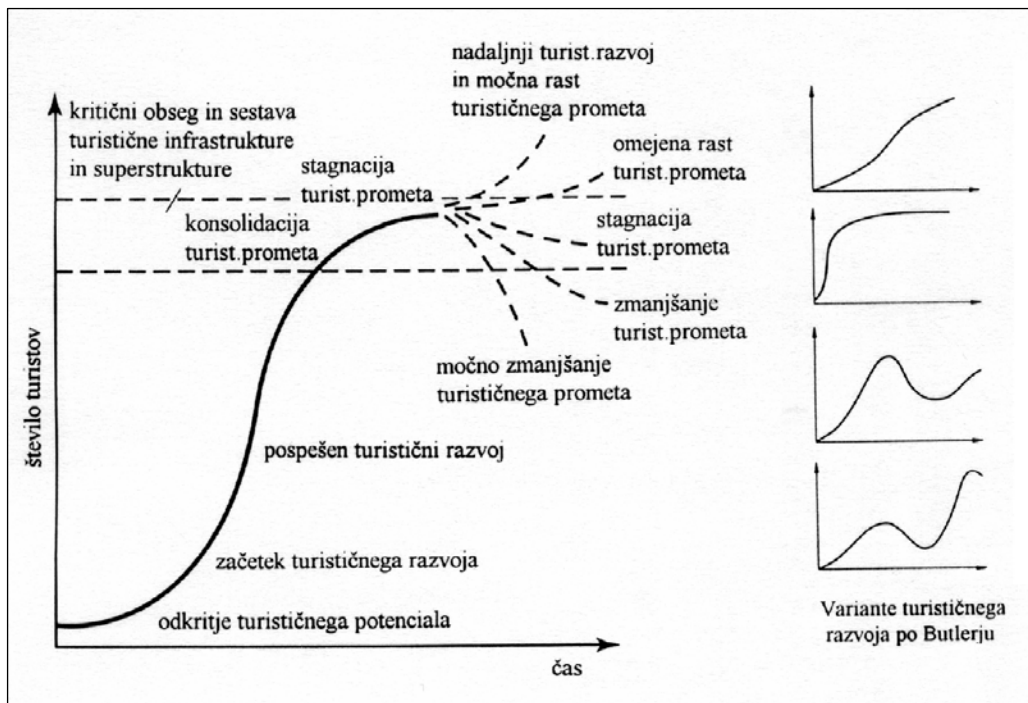
prenočitvenih objektov in glede na državo prihoda turistov. Poleg osnovnih podatkov o turističnem obisku, to je število turistov in njihovih nočitev (po mesecih ter po državah prihoda), so analizirani tudi nekateri drugi kazalniki, kot so deleži posameznih skupin turistov in nočitev, povprečna dolžina bivanja turistov ter drugi. Nekateri podatkovni nizi so bili na voljo od leta 1949 dalje, drugi pa od leta 1951 ali 1953. Pri tem je potrebno opozoriti na prekinjene časovne nize, saj je SURS v letu 2010 prešel na novo metodologijo zbiranja in obdelave podatkov (Medmrežje 1), ki je prilagojena novi evropski uredbi s področja statistike turizma, zato podatki pred in po spremembi medsebojno niso popolnoma primerljivi. V tej analizi se podatki z novo metodologijo uporabljajo od leta 2009 dalje, zaradi tega je v grafikonih leto 2009 označeno z *.

Analiza obsega turističnega obiska v Sloveniji v tej raziskavi temelji na teoretični osnovi, ki jo je postavil Butler (Pearce 1995, 12; Gill 1998, 233). V svojem modelu turističnega razvoja Butler ugotavlja, da so turistični kraji oziroma regije dinamična območja, ki se razvijajo v daljšem časovnem obdobju, zato je razvojni cikel zajel v šest stopenj, ki jih je utemeljil glede na obseg turističnega obiska in učinke turističnega razvoja v različnih časovnih obdobjih. Butler je razvojne stopnje turističnega razvoja opredelil s pomočjo števila turistov, lahko pa jih tudi s pomočjo števila nočitev. Glavne značilnosti posameznih razvojnih stopenj v Butlerjevem modelu turističnega razvoja so:

- 1. stopnja - odkritje turističnega potenciala v nekem območju in pojav prvih turistov.
 - 2. stopnja - začetek turističnega razvoja - označuje ga obdobje, ko je turistov že toliko, da se domačini odločijo za izgradnjo prvih turističnih objektov za njihovo bivanje in oskrbo ter oblikujejo začetno turistično ponudbo.
 - 3. stopnja - pospešen turistični razvoj - poveča se turistični obisk v območju, kar vzpodbudi pospešeno gradnjo številne in raznolike turistične infrastrukture in superstrukture (namestitvenih zmogljivosti), ki zagotavlja še večjo atraktivnost turističnega območja in vpliva na povečevanje turističnega obiska. Ta razvojna stopnja je lahko zelo kritična, saj prihaja do prvih resnih posegov v okolje ter do odvisnosti nekaterih prebivalcev območja od zaposlitve v turistični dejavnosti.
 - 4. stopnja - utrditev (konsolidacija) turističnega prometa v območju.
 - 5. stopnja - stagnacija turističnega prometa.
- V 4. in 5. stopnji turističnega razvoja se turistični tokovi v območje umirijo in pričnejo stagnirati. Zaradi morebitne zasičenosti kapacitet in manjšega zanimanja gostov, se lahko del turističnih tokov preusmeri v druga bolj atraktivna turistična območja. Do tega obdobja so se v turističnem območju izkoriščali predvsem naravni in družbeni potencial pokrajine, turistična infrastruktura pa je temeljila predvsem na sredstvih lokalnih in regionalnih investitorjev. Pri tem je potrebno opozoriti, da Butlerjev model predpostavlja turistični razvoj v območjih, kjer je domače prebivalstvo udeleženo že v prvi fazi razvoja in je dejansko nosilec začetnih faz, dokler turistična ponudba ne preraste v turistično industrijo, ki privabi tudi investitorje iz drugih regij in držav. V tej fazi postaja domicilno prebivalstvo vse bolj pozorno in kritično do negativnih vplivov, ki jih prinaša turistični razvoj.
- 6. stopnja - v tem obdobju se razvoj turističnega območja znajde na prelomnici. Če ne pride do novih vlaganj, prenovitve obstoječih turističnih kapacitet in širjenja turistične ponudbe, se stagnacija nadaljuje ali pride celo do zmanjšanja turističnega obiska, v nasprotnem primeru pa do nadaljnjega razvoja na neki višji stopnji.

Proučevanja turističnega razvoja različnih turističnih območij so pokazala, da turistični razvoj poteka v več razvojnih ciklih, ki so odvisni od odnosa med turistično ponudbo in povpraševanjem ter od drugih dejavnikov, ki vzpodbujajo ali zavirajo turistični

razvoj. S postopno izgradnjo turistične infrastrukture in nastanitvenih zmogljivostih ter ob naraščajočem turističnem obisku se turistična ponudba v turističnih območjih razvija, širi in specializira. Kot je bilo navedeno že v uvodu, se je turistični razvoj v Sloveniji pričel v 19. stoletju in je do danes postopoma prešel skozi vse omenjene faze do stopnje visoko razvitega turizma, za katerega so značilni t. i. razvojni cikli, v katerih se izmenjujejo faze, ki so opredeljene med 3. in 6. fazo razvoja po Butlerju, na kar kažejo tudi t. i. variante turističnega razvoja.



Slika 1: Butlerjev model turističnega razvoja.

Vir: Horvat 2000, 19.

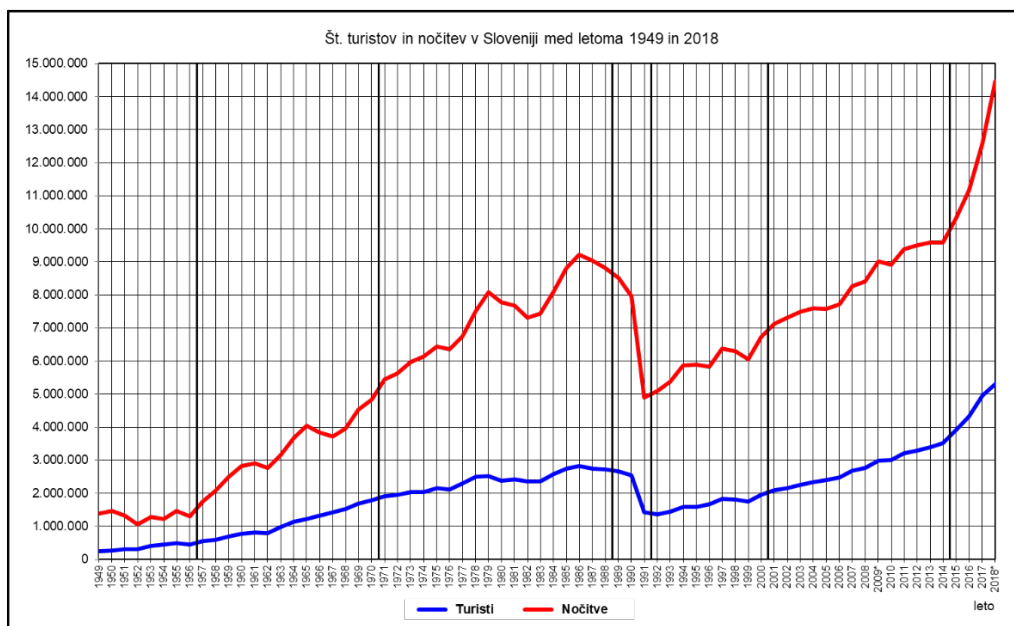
3. Število turistov in nočitev

Letni podatki o številu turistov in nočitev v Sloveniji so na voljo že od leta 1949 dalje. Glede na število nočitev (vključujoč tudi podatke o številu turistov) (slika 2), lahko razvoj turističnega obiska v Sloveniji razdelimo na pet obdobj (in dve podobdobji):

- obdobje med letoma 1949-1956 opredelimo kot izhodiščno obdobje začetka sodobnega turističnega razvoja, ki je večinoma temeljilo na predvojni turistični infrastrukturi. Število turistov se je gibalo med 0,25-0,4 milijona, število nočitev pa med 1,1-1,4 milijona na leto in se je rahlo povečevalo. Po 2. svetovni vojni je Slovenija s priključitvijo obale ponovno postala obmorska država. Turizem je imel v tem obdobju izrazito zdravstveno in socialno funkcijo. Vsa zdravilišča so prišla pod upravo države in v njih so prevladovali domači turisti.
- obdobje med letoma 1957 in 1988 opredelimo kot obdobje intenzivnega turističnega razvoja in močnega povečanja turističnega obiska. Lahko bi ga razdelili celo na dve

podobdobji, t. j. na obdobje zgodnejše rasti v 60. letih, ter na obdobje v 70. in prvi polovici 80. let, za katerega je značilen prvi višek turističnega obiska v Sloveniji.

Začetek 60. let 20. stoletja predstavlja novo obdobje v razvoju turizma v Sloveniji. Država je z različnimi ukrepi podpirala modernizacijo in gradnjo novih turističnih zmogljivosti, spodbujala pa je tudi posodabljanje prometne infrastrukture. Čez ozemlje Slovenije se je v tem obdobju proti sredozemski obali Hrvaške in proti jugu Evrope usmeril močan tok turistov iz zahodne in srednje Evrope, ki ga je spodbudilo tudi sproščanje formalnih postopkov na meji ob vstopu v Jugoslavijo (za razliko od drugih držav v vzhodni Evropi). Posledično se je pričel močno povečevati turistični obisk. Leta 1964 je letno število turistov preseglo 1 milijon, leta 1973 2 milijona in leta 1984 2,5 milijona. Število nočitev je leta 1963 preseglo 3 milijone, leta 1971 5 milijonov, leta 1978 7 milijonov in leta 1986 9 milijonov.



Slika 2: Število turistov in nočitev v Sloveniji med letoma 1949 in 2018.

Vir: Rezultati raziskovanj 1953-2002, Medmrežje 2.

Opomba: Podatki za leto 2018 se nanašajo le na prvih 11 mesecev.

Preglednica 1: Število turistov in nočitev (v 000) v Sloveniji med letoma 1951 in 2017.

Leto	1951	1961	1971	1981	1986	1991	1996	2001	2006	2011	2017
Turisti	311	822	1.902	2.419	2.821	1.425	1.658	2.086	2.485	3.218	4.948
Nočitve	1.327	2.900	5.443	7.680	9.213	4.886	5.832	7.130	7.722	9.388	12.592

Vir: Rezultati raziskovanj 1953-2002, Medmrežje 2.

Turistični razvoj je bil intenziven zlasti v 70. letih, saj je bilo to obdobje intenzivne gradnje in modernizacije turističnih objektov in infrastrukture ter močnega povečanja obiska tujih turistov. Poleg stacionarnega počitniškega turizma ob obali in v zdraviliščih se je pričel intenzivneje razvijati zimski športni turizem, v mestih poslovni in kongresni turizem, razvijati pa se je pričel tudi turizem na podeželju (zlasti v hribovitih in vinorodnih območjih Slovenije). Ob glavnih cestah je imel velik pomen

tranzitni turizem »proti morju in soncu« ter proti JV Evropi, ki ga je še pospešila postopna gradnja avtocest, zlasti turske in pyhrnske skozi vzhodne Alpe. K prihodu tujih turistov iz bolj oddaljenih držav je pripomogla tudi uveljavitev letalskih potovanj (letališče Brnik pri Ljubljani je bilo odprto leta 1964) (Horvat 2008, 231).

V tem obdobju razvoja pa sta opazna tudi dva zastoja v rasti turističnega obiska. Prvi je bil v drugi polovici 60. let in je bil povezan s spremembami na področju zdravstvenega zavarovanja, ki je omejilo pošiljanje bolnikov v zdravilišča, drugi pa v začetku 80. let in je bil povezan z gospodarsko krizo in zastojem gospodarstva v nekdanji Jugoslaviji. Kljub temu pa to drugo razvojno obdobje doseže višek v letu 1986 z obiskom 2,8 milijona turistov in 9,2 milijona njihovih nočitev. V primerjavi z letom 1959 se je število nočitev v letu 1986 povečalo za 3,7-krat (indeks 369), število turistov pa celo za 4,1-krat (indeks 411).

- obdobje med letoma 1989 in 1991 opredelimo kot obdobje močnega zmanjšanja turističnega obiska. Konec 80. let je povezan z nemiri in političnimi spremembami v nekdanji Jugoslaviji, kar se je odražalo predvsem v močnem zmanjšanju turističnega obiska z območja bivše Jugoslavije. V letu 1991 je sledil razpad bivše države in vojna, ki je v manjšem obsegu zajela tudi Slovenijo. Ker je le-ta potekala tik pred poletno turistično sezono, se je to odrazilo v močno zmanjšanem turističnem obisku. Število nočitev se je v primerjavi z letom 1986 zmanjšalo za 47 %, število nočitev tujih gostov pa kar za 73 %. V letu 1991 se je tako število turistov zmanjšalo na 1,4 milijona, število nočitev pa na 4,9 milijona in te vrednosti so primerljive z obsegom turističnega obiska v letu 1970 (to je pred začetkom intenzivnega turističnega razvoja v Sloveniji v prejšnjem stoletju).

- obdobje med letoma 1992 in 2000 opredelimo kot obdobje počasnega turističnega razvoja. Po letu 1991 je prišlo do velikih sprememb v obsegu turističnega obiska v Sloveniji, ki so bile povezane z vojno na območju razpadle Jugoslavije in posledično s spremembami poteka prometnih tokov, ki so obšli krizna območja novonastalih držav. Turistični obisk je bil relativno skromen vse do konca 90. let. V tem obdobju je v povprečju na leto 1,4-1,8 milijona turistov zabeležilo od 5-6,5 milijonov nočitev (kar je bilo manj kot pred letom 1977).

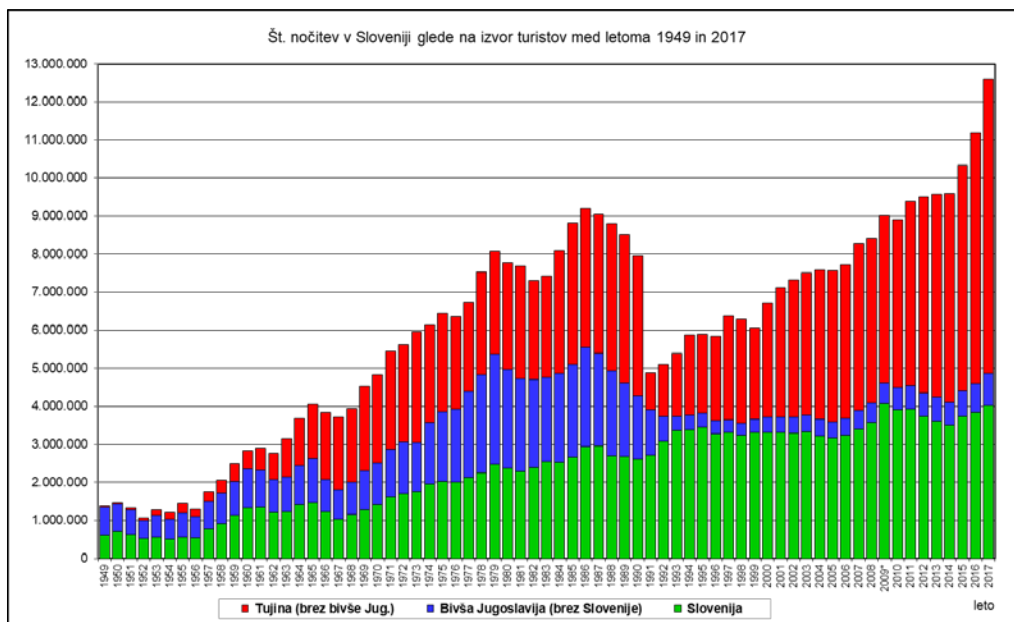
- obdobje po letu 2000 predstavlja obdobje ponovnega hitrega turističnega razvoja, ki doseže višek v podobdobju v zadnjih letih (2015-2018). Z umiritvijo politične situacije na Balkanu ter posodobitvijo, prestrukturiranjem in razvojem nove turistične ponudbe, se je po letu 2000 pričel ponoven vzpon turističnega obiska v Sloveniji. Število turistov je leta 2001 ponovno preseglo 2 milijona in leta 2010 3 milijone, število nočitev pa je leta 2001 preseglo 7 milijonov in leta 2009 9 milijonov. Število domačih turistov je po letu 2000 precej stagniralo, tako da so k povečanju prispevali predvsem tuji turisti. Že leta 2004 je tako obisk tujih turistov prvič presegel do tedaj največji njihov obisk iz druge polovici 80. let, nato pa se je še močno povečal.

Leta 2009 je po več kot 20 letih število vseh turistov prvič preseglo število iz do tedaj rekordnega leta 1986, število nočitev pa je bilo prav tako (iz do tedaj rekordnega leta 1986) preseženo leta 2011. Poleg močno posodobljene in povečane turistične infrastrukture je k povečanemu turističnemu obisku močno pripomogla obnova tranzitnega prometa preko države, povečanje števila letalskih linij, vzpostavitev nizkocenovnega letalskega prevoza, predvsem pa vključitve Slovenije v Evropsko unijo (leta 2004) in prevzem evra kot skupne evropske valute (leta 2007). V zadnjih treh letih letna rast turistični obisk v Sloveniji dosega zgodovinske rekorde. Leta 2016

je število turistov presešlo 4 milijone in leta 2017 doseglo skoraj 5 milijonov, število nočitev pa je v letu 2015 presešlo 10 milijonov, v letu 2016 11 milijonov in v letu 2017 12,6 milijonov. V primerjavi z letom 2000 se je do leta 2017 število turistov povečalo za 2,5-krat (indeks 253), število nočitev pa za 1,9-krat (indeks 187), samo med letoma 2016 in 2017 pa se je število turistov povečalo za 14,6 %, število nočitev pa za 12,6 %. Napovedi za leto 2018 napovedujejo ponovno povečan turistični obisk in njegovo novo rekordno vrednost, saj je število turistov v prvih 11 mesecih presešlo 5,3 milijonov, njihove nočitve pa 14,4 milijonov in po napovedih bodo presegle 15 milijonov, kar znaša povečanje za skoraj 1,6-krat v primerjavi z letom 2011.

4. Nočitve glede na državo prihoda

Tudi podatki glede na državo prihoda so na voljo od leta 1949. V prvem delu je analizirano število in delež nočitev glede na območje prihoda, nato pa so v nadaljevanju izpostavljene najpomembnejše države, iz katerih v Slovenijo prihajajo stacionarni turisti. Potrebno je opozoriti, da so bili do leta 1991 turisti iz celotne bivše Jugoslavije upoštevani kot domači turisti, po letu 1991 pa so domači samo turisti iz Slovenije. Zaradi velikega obsega v preteklosti so v tej analizi turisti iz drugih republik bivše Jugoslavije obravnavani kot posebna skupina, vendar pa jih je potrebno po letu 1991 prištevati k tujim turistom.



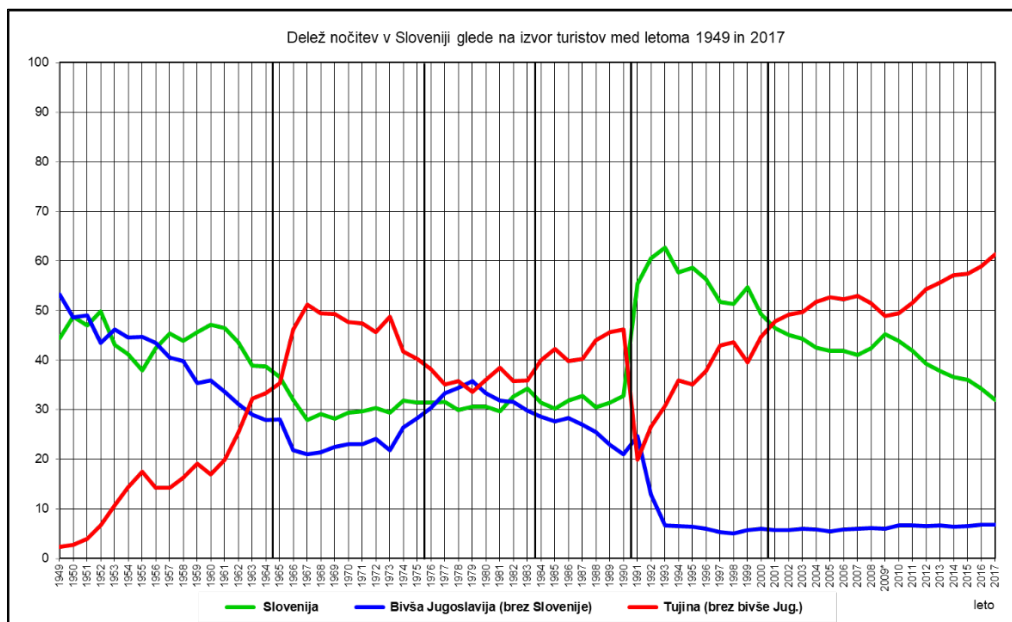
Slika 3: Število nočitev v Sloveniji glede na izvor turistov med letoma 1949 in 2017.

Vir: Rezultati raziskovanj 1953-2002, Medmrežje 2. Opomba: Nočitve turistov iz drugih republik bivše Jugoslavije je potrebno do leta 1991 prišteti k domačim, nato pa k tujim turistom.

Glede na število in delež nočitev turistov iz treh obravnavanih skupin glede na izvor (slika 3, slika 4), lahko turistični obisk v Sloveniji razdelimo v šest značilnih obdobj:

- za obdobje med letoma 1949 in 1964 je značilno, da so med nočitvami prevladovali nočitve domačih turistov, to je iz Slovenije in drugih republik bivše Jugoslavije. Deleži

nočitev turistov iz Slovenije so se v tem obdobju gibali med 36-50 %, turistov iz drugih republik bivše Jugoslavije pa v 50. letih med 40-48 %, v začetku 60. let pa okoli 35 %. Tuji turisti so v začetku 50. let registrirali manj kot 5 % nočitev, vendar je njihov delež postopoma naraščal in v letu 1961 že dosegel 20 %, v letu 1965 pa 35 % nočitev. V številu so nočitve tujih turistov leta 1953 presegle 100 tisoč, leta 1961 500 tisoč in leta 1963 1 milijon.



Slika 4: Delež nočitev v Sloveniji glede na izvor turistov med letoma 1949 in 2017.
Vir: Rezultati raziskovanj 1953-2002, Medmrežje 2.

- za obdobje med letoma 1965 in 1975, v katerem se je turistični obisk v Sloveniji pričel močno povečevati, je značilno, da v njem prevladujejo nočitve tujih turistov. Tujci so v letih med 1966 in 1973 registrirali celo 45-51 % vseh nočitev, njihovo število pa je leta 1969 preseglo 2 milijona nočitev. Sredi 60. let se je namreč Slovenija ponovno uveljavila tudi kot ciljna dežela v mednarodnem turizmu, velik pomen pa je imel tudi tranzitni promet proti JV Evropi. Naglo povečanje deleža nočitev tujih turistov je v tem obdobju povezano tudi z devizno in gospodarsko reformo v Jugoslaviji, s katero je turizem postal tržna dejavnost, ki je prinašala v državo tujo valuto, obenem pa so se v tem obdobju močno zmanjšale tudi nekatere socialnih bonitete domačim turistom (zlasti pošiljanje v zdravilišča). Leta 1967 so turisti iz drugih držav zabeležili kar 51 % vseh nočitev; največ iz Nemčije (10,3 %), Avstrije (9,5 %) in Italije (7,1 %). Iz drugih republik Jugoslavije jih je bilo največ iz Hrvaške (10,9 %) in Srbije (8,6 %).

- za obdobje med letoma 1976 in 1983 je značilno, da so v turističnem obisku začeli ponovno prevladovati domači turisti, saj so približno po tretjino nočitev zabeležile vse tri glavne skupine turistov: iz Slovenije, iz drugih republik bivše Jugoslavije (ki so tudi domači turisti) in iz drugih držav. V tem obdobju se je precej zvišal življenjski standard domačega prebivalstva, poleg tega pa se je tudi zaradi različnih drugih ukrepov (npr. zaposleni prejmejo regres za dopust, spodbuja se t. i. sindikalni turizem) ponovno

opomogel domači turizem. Na pomen domačega turizma kaže tudi podatek, da v obdobju med letoma 1977 in 1981 turisti iz drugih republik bivše Jugoslavije tako po številu nočitev (2,5-2,9 milijona) kot tudi deležu (33-36 %) celo presežejo turiste iz Sloveniji. Njihova potovanja v Slovenijo so bila pogojena predvsem z ekonomskimi oz. poslovnimi motivi (v Ljubljani ter v drugih mestih in večjih industrijskih središčih realizirajo več kot polovico vseh nočitev), pa tudi z rekreativnimi in zdravstvenimi motivi (najvišje deleže nočitev beležijo v zdraviliških in gorskih turističnih krajih).

- obdobje med letoma 1984 in 1990 predstavlja prvi višek turističnega obiska v Sloveniji ter ponovno povečanje deleža nočitev tujih turistov. Število njihovih nočitev se je povečalo z 3,2 na 3,9 milijonov, delež pa se je gibal med 40-46 %. Na zmanjševanje deleža domačih turistov začnejo proti koncu tega obdobja vplivati predvsem spremenjene politične razmere in posledično gospodarska kriza na območju drugih republik bivše Jugoslavije. Med letoma 1986 in 1990 se tako npr. število nočitev turistov iz drugih republik bivše Jugoslavije zmanjša z 2,6 na 1,6 milijona, njihov delež pa z 28 % na 21 %. K temu prispeva zlasti manjši obisk turistov iz Srbije.

Prvi višek turističnega obiska v Sloveniji je bil zabeležen leta 1986 (okoli 2,8 milijona turistov je registriralo 9,2 milijona nočitev). Okoli 40 % nočitev so registrirali tuji turisti; največ iz Nemčije (11 %) in Velike Britanije (6,3 %), zmanjšal pa se je obisk iz Avstrije (4,3 %) in Italije (4,2 %), saj so se turisti iz teh držav preusmerili predvsem v obmorske kraje Hrvaške. Tujci so realizirali največ nočitev v turističnih krajih, ki so bila s svojo turistično ponudbo dovolj privlačna kot končni cilj njihovih potovanj ter v tranzitnih krajih in v Ljubljani. Med obmorskimi kraji je najbolj izstopal Portorož (75 % tujih nočitev), med gorskimi pa Bled (68 %) in Lesce (84 %). Med zdraviliškimi kraji so z višjim deležem izstopale le Moravske Toplice (Horvat 2008, 232).

- obdobje med letoma 1991 in 2000 označuje močno zmanjšanje turističnega obiska v Sloveniji. Vojna na ozemlju Slovenije in nato na ozemlju Hrvaške in BIH je predstavljal velik šok za tuje turiste, katerih število se je iz 3,6 milijona v letu 1990 zmanjšalo na 0,9 milijona v letu 1991 in 1,3 milijona v letu 1992, kar med letoma 1990-1991 predstavlja zmanjšanje za 74 %. Število nočitev turistov iz drugih republik bivše Jugoslavije se je iz 1,6 milijona v letu 1990 zmanjšalo na 1,2 milijona v letu 1991 in 0,6 milijona v letu 1992, kar predstavlja zmanjšanje za 61 % med letoma 1990-1992. V nadaljevanju vojne na Balkanu se je število nočitev turistov iz drugih republik bivše Jugoslavije še zmanjšalo in se do konca tega obdobja gibalo le okoli 350 tisoč na leto, kar v primerjavi z rekordnim letom 1979 (ko so ti turisti registrirali 2,8 milijona nočitev) pomeni zmanjšanje za 89 %.

Največji upad se je beležil pri turistih iz Srbije, Črne gore ter BIH, medtem ko so bili turisti iz Hrvaške v tem obdobju še vedno četrta najpomembnejša skupina tujih turistov v Sloveniji (z okoli 3,6 % nočitev). V letu 1991 se je povečalo edino število nočitev domačih turistov, ki je naraslo na 2,7 milijona, saj so Slovenci v tem času raje ostajali na dopustu doma. Nato se je v nadaljevanju do konca tega obdobja število domačih nočitev gibalo okoli 3,3 milijona. Posledično je to edino obdobje v sodobni turistični zgodovini Slovenije, v katerem so turisti iz Slovenije registrirali več kot polovico vseh turističnih nočitev v državi. Delež njihovih nočitev se je v letu 1992 in 1993 gibal med 60-63 %, nato pa med 51-58 %.

Do konca tega obdobja se je delež nočitev turistov iz tujine (kamor prištevamo tudi turiste iz drugih republik bivše Jugoslavije) postopoma povečal na preko 40 %, število njihovi nočitev pa je po letu 1997 ponovno preseglo 3 milijone. Delež nočitev turistov

iz drugih republik bivše Jugoslavije se je v tem obdobju gibal le med 5-6 %. Slovenijo so pretežno obiskovali turisti iz sosednjih držav, saj je vojna na območju bivše Jugoslavije najbolj vplivala na zmanjšanje obiska turistov iz bolj oddaljenih držav (iz Velike Britanije, Nizozemske, Švedske, Danske, Belgije, Francije ter držav izven Evrope), ki očitno niso imeli dovolj dobrih informacij v stanju v Sloveniji.

Preglednica 2: Delež nočitev po izvoru gostov po državah (Slovenija med letoma 1961 in 2017).

Država	Leto	1961	1971	1981	1986	1991	2001	2011	2017
Slovenija		46,4	29,6	29,7	31,9	55,4	46,5	41,8	31,9
Skupaj druge republike bivše Jugoslavije*		33,6	23,0	31,9	28,3	24,7	5,7	6,6	6,7
Skupaj druge države (brez drugih rep. bivše Jug.)		19,9	47,3	38,4	39,8	19,9	47,8	51,6	61,4
Avstrija		5,5	7,8	4,0	4,3	2,8	8,7	7,2	7,3
Belgija		-	-	0,5	0,5	0,4	1,0	1,6	1,9
BIH*		2,0	2,3	5,5	6,4	4,1	1,1	0,8	0,9
Češka, Slovaška		0,0	0,3	0,5	0,7	0,3	1,1	2,0	3,1
Črna Gora*		0,3	0,3	0,4	0,4	0,3	-	0,2	0,2
Francija		0,9	1,7	1,0	1,0	0,7	0,8	1,5	1,8
Hrvaška*		17,7	10,6	12,7	11,2	14,9	3,7	3,1	3,1
Italija		2,8	8,9	3,8	4,2	5,1	9,7	10,7	9,6
Madžarska		0,1	0,6	0,7	0,6	0,2	1,3	1,8	2,5
Makedonija*		1,0	0,8	1,3	1,1	1,3	0,3	0,3	0,3
Nemčija		4,7	14,1	13,6	11,0	3,4	12,3	6,9	8,2
Nizozemska		0,9	5,1	5,0	3,9	0,5	2,0	2,5	3,4
Poljska		0,2	0,3	0,4	0,2	0,1	0,8	1,0	1,6
Ruska federacija (SZ**)		-	-	0,2**	0,2**	0,4	1,3	2,7	2,2
Srbija*		12,6	9,0	12,0	9,2	4,1	0,6	2,2	2,2
Španija		-	-	-	0,1	0,0	0,2	0,8	1,0
Velika Britanija		1,5	2,1	2,7	6,3	2,9	2,7	2,6	2,9
druge evropske države		2,4	4,1	4,9	5,1	1,7	3,4	5,5	6,7
Izrael		-	-	-	0,2	0,1	0,5	1,0	1,6
ZDA, Kanada		0,5	1,6	0,7	0,6	0,3	1,1	1,4	2,2
druge izvenevropske drž.		0,4	0,7	0,4	0,9	1,0	0,9	2,4	5,4
Slovenija - število nočitev (v 000)		2.900	5.443	7.680	9.213	4.886	7.130	9.388	12.592

Vir: Rezultati raziskovanj 1961-2001, Medmrežje 2.

Opomba: Nočitve turistov iz drugih republik bivše Jugoslavije je potrebno do leta 1991 prišteti k domačim, nato pa k tujim turistom.

• obdobje po letu 2000 predstavlja obdobje ponovnega hitrega turističnega razvoja in povečanja turističnega obiska, ki pa gre predvsem na račun povečanja obiska tujih turistov. Število nočitev domačih turistov skoraj stagnira oziroma se le rahlo povečuje (med letoma 2000 in 2007 se giblje med 3,3-3,4, po tem letu pa med 3,5-4 milijonov nočitev na leto). Prav tako stagnira oziroma se v zadnjih letih rahlo povečuje tudi število nočitev turistov iz drugih republik bivše Jugoslavije (med letoma 2000 in 2009 se giblje med 400-500 tisoč, po tem letu pa se poveča na 600-800 tisoč na leto). Število tujih turistov (katerim so prišteti tudi turisti iz drugih republik bivše Jugoslavije) se je med letoma 2000 in 2017 povečalo kar za 3,3-krat (indeks 329), njihove nočitve pa za 2,5-krat (indeks 252); to je z 3,4 na 8,6 milijonov nočitev na leto. V deležu nočitev tuji turisti v letu 2000 presežejo 50 %, nato se do leta 2011 njihov delež giblje med 55-60 %, v letu 2012 preseže 60 % in se poveča na 68,1 % v letu 2017, kar je najvišji delež v sodobni turistični zgodovini Slovenije. To kaže na močno mednarodno vpetost slovenskega turizma, obenem pa tudi močno odvisnost od obiska tujih turistov, kar lahko predstavlja tudi problem ob morebitnih spremembah turističnih tokov ali kakšnih nepredvidljivih dogodkih.

Med državami z največjim obiskom tudi v tem obdobju še vedno izstopajo sosednje države. Vendar se je med njimi prvič na prvo mesto uvrstila Italija (11,5 % vseh nočitev v letu 2006 oz. 9,6 % v letu 2017), sledijo Avstrija (8,6 % oz. 7,3 %), Nemčija (8,1 % oz. 8,2 %) in Hrvaška (3,6 % oz. 3,1 %). Zaradi vključitve Slovenije v Evropsko unijo, vzpostavitve nizkocenovnih letalskih prevozov ter obnovljenega tranzitnega turizma preko Slovenije, pa se je v zadnjem desetletju ponovno razširilo v 90. letih možno zoženo gravitacijsko območje turističnih potovanj v Slovenijo. Tako so npr. leta 2017 več kot 1 % nočitev registrirali turisti kar iz 18 držav (leta 2001 iz 12). Med bolj oddaljenimi državami so najvišje deleže nočitev v letu 2017 registrirali turisti iz Nizozemske (3,4 %), Velike Britanije (2,9 %), Ruske federacije (2,2 %), Belgije (1,9), Francije (1,8 %), Izraela (1,6 %), ZDA in Kanade (2,2 %) in celo Južne Koreje (1,3 %), za katere postaja Slovenija zanimiva destinacija, vendar žal večinoma le za enodnevni postanek na njihovi poti po Evropi (v letu 2017 je namreč Slovenijo obiskalo 149 tisoč turistov iz Južne Koreje, ki so predstavljali celo 3 % vseh turistov v Sloveniji, vendar pa so realizirali le 163 tisoč nočitev).

Na povečano mednarodno prepoznavnost in internacionalizacijo turističnega obiska v Sloveniji kažejo tudi podatki o deležu nočitev, ki so jih registrirali turisti iz drugih kontinentov. Leta 1991 je znašal delež le 1,4 %, nato se je v letu 2001 povečal na 2,5 %, v letu 2011 na 4,8 %, v letu 2017 pa je dosegel 9,2 % vseh nočitev v Sloveniji.

Preglednica 3: Vrstni red držav po številu nočitev v Sloveniji v letu 2017.

Število nočitev	Št. držav	Države (po vrstnem redu od večjega do manjšega števila nočitev)*
4 milijone	1	Slovenija
0,9 - 1,2 milijona	3	Italija, Nemčija, Avstrija
300 - 500 tisoč	4	Nizozemska, Hrvaška, Velika Britanija, Madžarska
200 - 300 tisoč	7	Češka, Ruska federacija, Srbija, Belgija, Francija, ZDA, Poljska
100 - 200 tisoč	6	Izrael, Južna Koreja, Španija, Švica, BIH, Slovaška

Vir: Medmrežje 2.

Opomba: Upoštevane so le države z več kot 100.000 nočitvami.

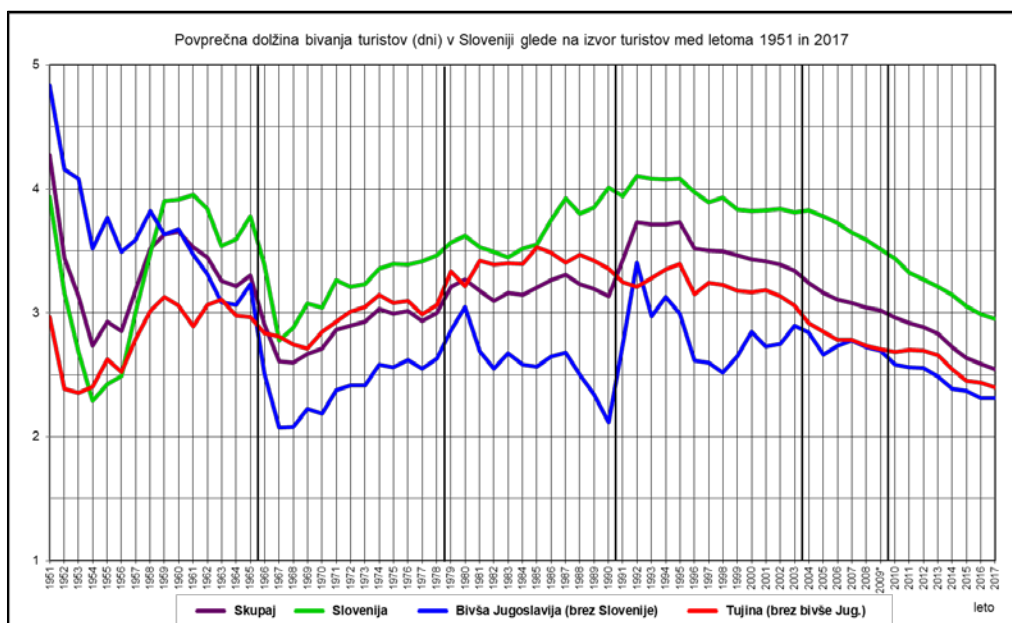
Tuji turisti obiskujejo zlasti turistične kraje ob obali in v gorah, z višjim deležem pa so zastopani tudi v večjih mestih v Sloveniji (Cigale 2010, 20). Z visokim deležem nočitev tujih turistov med obmorskimi turističnimi kraji izstopa Portorož, med gorskimi turističnimi kraji Bled in Kranjska Gora, med zdraviliškimi turističnimi kraji pa Rogaška Slatina. Med mesti izstopata Nova Gorica (zaradi igralniškega turizma) in Ljubljana (kot glavno mesto), ki ima hiter dostop z letališčem in je obenem izhodiščna točka za ogled ostalih območij v državi. Ljubljano je leta 2017 obiskalo 0,8 milijona turistov, ki so realizirali okoli 1,5 milijona nočitev (od teh je bilo 95,7 % tujih).

5. Povprečna dolžina bivanja turistov

Povprečna dolžina bivanja turistov izraža razmerje med številom nočitev in številom turistov oziroma predstavlja vrednost povprečnega števila nočitev na turista (izraženo v številu dni) v obravnavanem obdobju (v letu dni) (Horvat 1989, 54). Praviloma velja, da imajo območja z daljšo povprečno dolžino bivanja turistov večjo pokrajinsko privlačnost, ki zadrži turiste dlje časa v nekem območju (npr. obmorski in gorski počitniški turistični kraji), lahko imajo specifično turistično ponudbo in infrastrukturo (npr. zdraviliški turistični kraji), ali pa so to relativno oddaljene turistične destinacije, ki so končni cilj turističnih potovanj (zlasti v povezavi z letalskim prevozom in paketnim masovnim turizmom). V nasprotnem primeru pa imajo relativno kratko povprečno dolžino bivanja turistov območja, v katerih ima turizem zgolj prehodni značaj (npr. večja mesta, upravna, prometna, gospodarska, kulturno-zgodovinska

središča), ali pa so to regije, ki so blizu izhodiščnim območjem turističnih potovanj in so cilji izletniškega turizma (t. i. »short holiday trips«).

Slovenija zaradi svoje relativne majhnosti in lege v Srednji Evropi (hitre dostopnosti iz različnih delov Evrope), kar ji omogoča, da predstavlja tako končni cilj turističnih potovanj, kot tudi le etapo na poti, sodi med tista območja, v katerih ti dejavniki pomembno vplivajo na krajšanje povprečne dolžine bivanja turistov. V Sloveniji je dobro razvit tako obmorski kot gorski turizem, pomembno vlogo ima tudi zdraviliški turizem, vendar pa vse oblike tega turizma (z manjšo izjemo zdraviliškega turizma) izkazujejo relativno kratko povprečno dolžino bivanja, saj se vse bolj uveljavlja dejstvo, da turisti večkrat na leto odidejo na krajša turistična potovanja. Poleg tega pridobiva v zadnjem času vse večji pomen tudi mestni turizem (s kratkimi obiski).



Slika 5: Povprečna dolžina bivanja turistov v Sloveniji glede na izvor turistov med letoma 1951 in 2017.

Vir: Rezultati raziskovanj 1953-2002, Medmrežje 2.

Z izjemo pred letom 1952 so se v celotnem analiziranem obdobju povprečne dolžine bivanja turistov v Sloveniji gibale okoli 3 dni. Slovenski turisti izkazujejo skoraj v celotnem obdobju v povprečju nekoliko višje vrednosti od povprečja, turisti iz drugih republik bivše Jugoslavije nekoliko nižje, vrednosti za tuje turiste (brez tistih iz drugih republik bivše Jugoslavije) pa se gibljejo okoli povprečja. Višje vrednosti za slovenske turiste so posledica dejstva, da so z višjimi deleži nočitve zastopani v zdraviliških turističnih krajih, ki imajo nekoliko višje vrednosti povprečne dolžine bivanja turistov, medtem ko so bili v preteklosti turisti iz drugih republik bivše Jugoslavije, zaradi večjega pomena poslovnega turizma, nekoliko bolj zastopani z nočitvami v mestnih središčih in so izkazovali nekoliko nižje vrednosti povprečne dolžine bivanja turistov.

Glede na povprečno dolžino bivanja turistov (slika 5) lahko turistični obisk v Sloveniji razdelimo v šest značilnih obdobj:

- obdobje med letoma 1951 in 1965, v katerem so bile povprečne dolžine bivanja turistov višje od 3 dni (z izjemo med letoma 1954 in 1956), na kar je vplival predvsem zdraviliški turizem, ki je imel v tistem obdobju pomemben delež med nočitvami.
- obdobje med letoma 1966 in 1978, v katerem so povprečne dolžine bivanja turistov padle pod 3 dni (2,6-2,9 dni), kar je bilo povezano s spremembami na področju zdravstvenega zavarovanja, ki je omejilo pošiljanje bolnikov v zdravilišča.
- obdobje med letoma 1979 in 1990, v katerem so se povprečne dolžine bivanja turistov postopno podaljševanje nad 3 dni (3,0-3,3 dni), kar je povezano s pospešenim turističnim razvojem v času, ko je postal turizem pomembna gospodarska dejavnost, obenem pa so družbene razmere omogočale večjemu delu prebivalstva bivše Jugoslavije, da se je vključevalo v turistična potovanja in aktivno preživljajo letne dopuste.
- obdobje med letoma 1991 in 2003, za katerega so značilne zopet višje povprečne dolžine bivanja turistov (med 3,4-3,7 dni), ki so predvsem povezane s podaljševanjem povprečne dolžine bivanja slovenskih turistov, ki so v času vojne na Balkanu v nekoliko višjem deležu preživljali dopuste v Sloveniji.
- obdobje med letoma 2004 in 2009, v katerem so se povprečne dolžine bivanja turistov znižale in se gibale med 3,0-3,3 dni, kar je povezano v vse bolj pogostim trendom v sodobnem turističnem razvoju, da turisti večkrat na leto odidejo na krajša turistična potovanja na različne destinacije. To je vplivalo na dejstvo, da so se postopoma zniževale povprečne dolžine bivanja turistov v vseh vrstah turističnih krajev v Sloveniji, tudi v zdraviliščih.
- obdobje po letu 2010, v katerem se povprečne dolžine bivanja turistov še nadaljnje znižujejo in padejo na najnižje vrednosti do sedaj (med 2,5-2,9 dni). Slovenija v tem obdobju postane izrazita izletniška destinacija za krajša turistična potovanja tujih turistov, saj njihove povprečne dolžine bivanja v letu 2017 znašajo le 2,5 dni. Za primerjavo navedimo, da znaša v istem letu povprečna dolžina bivanja tujih turistov v Španiji okoli 7,7 dni (Medmrežje 3). Sicer pa se vrednosti povprečne dolžine bivanja turistov še naprej znižujejo v vseh vrstah turističnih krajev v Sloveniji. V letu 2017 so bile najnižje v mestih (1,8 dni) in gorskih turističnih krajih (2,4 dni), nekoliko višje pa so v obmorskih (3,2 dni) in zdraviliških turističnih krajih (3,5 dni).

Dejansko so se povprečne dolžine bivanja turistov v zadnjih desetletjih najbolj zmanjšale prav v zdraviliških turističnih krajih. Še v letu 1980 so znašale 8,1 dni, v letu 1990 6,3 dni, v letu 2000 5,1 dni in v letu 2017 le 3,5 dni. To priča o spremenjenih turističnih navadah turistov, katerim se je prilagodila tudi turistična ponudba v tej vrsti turističnih krajev v Sloveniji. Z modernizacijo turistične ponudbe so se od kurative bistveno premaknili v smer preventive, pa tudi vse bolj v zadovoljevanje rekreacijskih in doživljajskih motivov svojih gostov.

Preglednica 4: Vrstni red držav glede na povprečno dolžino bivanja turistov (dni) v Sloveniji v letu 2017.

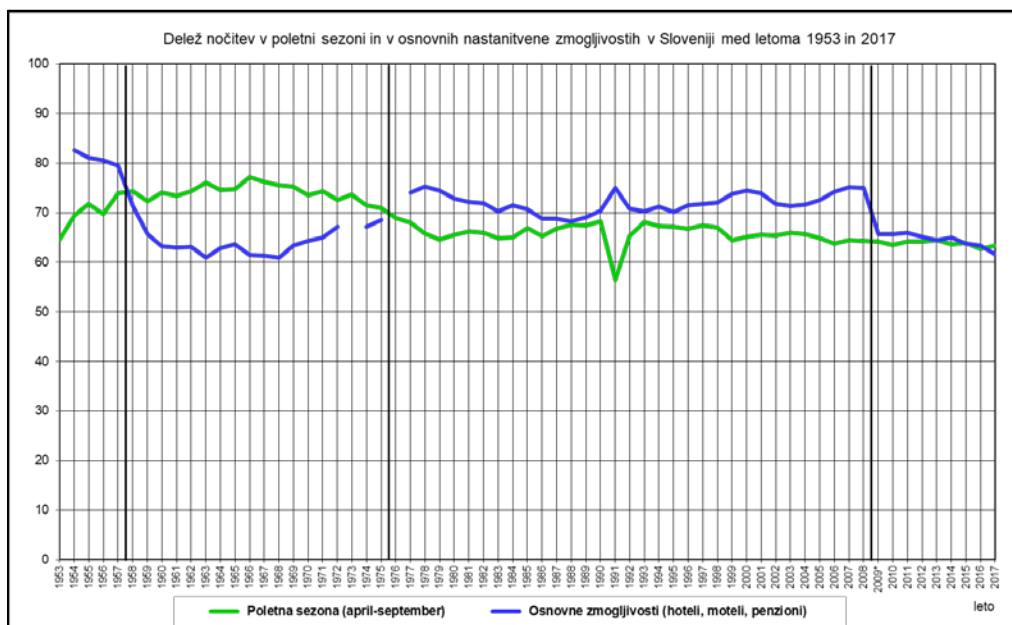
Število dni	Št. držav	Države (po vrstnem redu od večjega do manjšega števila)
5,1	1	Ruska federacija
4,1 - 5,0	1	Malta
3,1 - 4,0	3	Islandija, Nizozemska, Izrael
2,6 - 3,0	8	Slovenija, Danska, Belgija, Ukrajina, Velika Britanija, Nemčija, Avstrija, Irska
2,3 - 2,5	8	Madžarska, Finska, Norveška, Srbija, Češka, Slovaška, BiH, Švedska
2,1 - 2,2	16	Hrvaška, Latvija, Litva, Črna Gora, Poljska, Španija, Francija, ZDA, Italija, Portugalska, Kanada, Švica, Romunija, Makedonija, Brazilija, Grčija
1,6 - 2,0	5	Avstralija, Nova Zelandija, Turčija, Japonska, Bolgarija
1,1 - 1,5	2	Kitajska, Južna Koreja

Vir: Medmrežje 2. Opomba: Upoštevane so le države z več kot 10.000 nočitvami.

Preglednica po državah za leto 2017 izkazuje dejstvo, da je bila Slovenija za turiste iz nekaterih držav v veliki meri končni cilj njihovega turističnega potovanja; npr. iz Ruske federacije (obiskujejo predvsem slovenska zdravilišča), Malte, Izraela, Nizozemske, medtem ko za turiste iz bolj oddaljenih držav (zlasti z drugih kontinentov) predstavlja le vmesni cilj na njihovem potovanju po Evropi (npr. iz Kitajske, Južne Koreje, Nove Zelandije, Avstralije, Japonske), saj le-ti večinoma ostanejo v državi le 1 do 2 noči.

6. Sezonska razporeditev nočitev

S pomočjo časovnega poteka turističnega obiska preko leta lahko sklepamo na prevladujoče oblike turizma, saj so npr. nočitve v Evropi v območjih z bolj razvitim obmorskim turizmom in različnimi oblikami turizma na prostem (v »zelenju«) bolj osredotočene na poletni del leta, območja z razvitim zimsko-športnim turizmom pa imajo pomemben del turističnega obiska tudi v zimski sezoni. Sezonskost turističnega obiska lahko ugotovljamo z analizo obiska po mesecih, trimesečjih ali glede na poletno (od aprila do septembra) in zimsko sezono (od januarja do marca in oktobra do decembra v tekočem letu) (Horvat 1989, 57).



Slika 6: Delež nočitev poletni sezoni in v osnovnih nastanitvenih zmožljivostih v Sloveniji med letoma 1953 in 2017.

Vir: Rezultati raziskovanj 1953-2002, Medmrežje 2.

Glede na delež nočitev v poletni sezoni (od aprila do septembra) (slika 6) lahko turistični obisk v Sloveniji razdelimo v tri značilna obdobja:

- obdobje med letoma 1953 do 1975, za katerega je značilno, da so bili deleži nočitev v poletni sezoni višji od 70 % (med 70 in 77 %). Zimsko-športna središča so bila šele na začetku svojega razvoja, tako da je v gorskih turističnih krajih v tem obdobju izrazito prevladovala poletna sezona, prav tako pa so tudi zdraviliški kraji imeli višek

obiska v poletni sezoni. Leta 1961 je bilo v III. tromesečju realiziranih kar 52,7 % vseh letnih nočitev, v I. tromesečju pa le 12,5 %. V letu 1971 se je delež nočitev v III. tromesečju še povečal (na 54 %). V tem obdobju sta med meseci izrazito izstopala avgust (22 % nočitev) in julij (19-21 %), medtem ko je bil delež nočitev v januarju, februarju, marcu, aprilu, novembru in decembru nižje od 5 %.

- obdobje med letoma 1976 do 2004, za katerega je značilno, da so se deleži nočitev v poletni sezoni gibali med 64-69 %. To je obdobje intenzivnega razvoja turizma v Sloveniji. Močno se je razvil zimski-športni turizem, prav tako so se nočitve v zdraviliških krajih s prenovljeno in dopolnjeno infrastrukturo bolj razporedile preko celega leta, vedno večji pomen pa je dobil tudi mestni turizem s poslovnim turizmom, za katerega je prav tako značilna razporeditev nočitev preko celega leta. V času prvega viška turistične obiska v Sloveniji, t. j. v letu 1986, se je delež nočitev v I. tromesečju povišal na 19 % in je bil najvišji v tem obdobju (januarja in februarja je bilo registriranih med 6-7 % vseh nočitev). Z več kot 16 % sta v letu 1981 in 1986 izstopala meseca avgust in julij, na drugo strani pa je bilo v novembru in decembru registriranih manj kot 5 % nočitev. Izjemo v tem obdobju predstavlja leto 1991, ko je zaradi osamosvojitvene vojne v Sloveniji izpadla poletna sezona (registriranih je bilo le 33 % vseh letnih nočitev) in so bili deleži v I. tromesečju precej višji od dolgoletnega povprečja.

- obdobje po letu 2004, v katerem so se deleži nočitev poletni sezoni še znižali in so se gibali med 62-65 %. Za to obdobje je značilna še bolj enakomerna razporeditev nočitev preko celega leta. V povprečju je v zimski sezoni registriranih okoli tretjina vseh nočitev, v poletni pa dve tretjini, vendar pa je opaziti povečanje turističnega obiska v II. tromesečju (okoli 24 %) in IV. tromesečju (okoli 17 %). III. tromesečje je s 42 % vodilno (saj je v juliju in avgustu v Sloveniji registriranih okoli tretjina vseh letnih nočitev), medtem ko se je delež nočitev v I. tromesečju v primerjavi z 80. in 90. leti nekoliko zmanjšal. Razloge gre pripisati tudi klimatskim spremembam in pomanjkanju snega. Delež nočitev v januarju in februarju se je ustalil med 5-6 %.

Preglednica 5: Delež nočitev turistov v Sloveniji po mesecih in sezonah med letoma 1961 in 2017.

Mesec-Sezona	Leto	1961	1971	1981	1986	1991	2001	2011	2017
Januar		4,7	4,7	7,1	6,7	8,3	5,4	6,2	5,2
Februar		3,9	4,0	6,0	6,0	8,5	6,0	5,9	5,4
Marec		3,9	3,8	5,6	6,4	8,4	6,0	5,8	5,6
April		3,9	4,6	5,7	5,6	7,5	6,6	6,9	6,8
Maj		6,4	6,4	7,2	7,6	7,8	7,6	6,9	7,0
Junij		10,3	9,2	9,6	9,4	7,5	9,9	9,9	10,0
Julij		18,7	21,7	16,9	16,1	9,0	14,8	15,0	15,6
Avgust		22,5	22,2	17,5	16,5	17,0	17,4	17,2	18,0
September		11,5	10,1	9,4	10,2	7,6	9,2	9,3	9,1
Oktober		6,1	5,9	6,3	6,6	6,2	6,8	6,8	7,0
November		4,2	3,7	4,5	4,5	5,4	5,1	4,9	4,8
December		3,9	3,6	4,3	4,5	6,7	5,2	5,1	5,5
I. tromesečje (1-3)		12,5	12,5	18,6	19,1	25,2	17,4	17,9	16,2
II. tromesečje (4-6)		20,6	20,3	22,5	22,6	22,9	24,0	23,7	23,8
III. tromesečje (7-9)		52,7	54,1	43,8	42,7	33,6	41,4	41,5	42,7
IV. tromesečje (10-12)		14,2	13,2	15,1	15,7	18,4	17,2	16,8	17,3
Zimska sezona (1-3,10-12)		26,7	25,7	33,7	34,7	43,5	34,5	34,7	33,5
Poletna sezona (4-9)		73,3	74,3	66,3	65,3	56,5	65,5	65,3	66,5
Slovenija - število nočitev (v 000)		2.900	5.443	7.680	9.213	4.886	7.130	9.388	12.592

Vir: Rezultati raziskovanj 1961-2001, Medmrežje 2.

Opomba: V mesečnih podatkih od leta 2011 dalje niso zajete enote, ki imajo manj kot 10 stalnih ležišč.

7. Nočitve glede na vrsto nastanitvenih zmogljivosti

Statistični urad RS po uvedbi nove metodologije uporablja za prikazovanje podatkov po nastanitvenih zmogljivostih klasifikacijo vrste nastanitvenih objektov, ki je skladna z Zakonom o gostinstvu (Medmrežje 1). Pri objavi mesečnih podatkov na ravni regij in občine pa prikazujejo podatke o turističnem obisku glede na vrsto nastanitvenih objektov tudi po naslednjih treh združenih skupinah (kategorijah):

- hoteli in podobni objekti (zajemajo poleg hotelov še motele, penzione, gostišča in prenočišča, apartmajska in počitniška naselja); to so t. i. osnovni nastanitveni objekti
- kampi
- drugi nastanitveni objekti (zajemajo, turistične kmetije z nastanitvijo, zasebne sobe, apartmaje in hiše, planinske domove in kočje, delavske počitniške domove in apartmaje, mladinske hotele, otroške in mladinske počitniške domove, druge nastanitvene objekte, začasne nastanitvene zmogljivosti in marine).

V preteklosti se je metodologija klasifikacije nastanitvenih zmogljivosti večkrat spreminjala, vendar jo lahko uporabimo v daljšem časovnem nizu. Delež ležišč v osnovnih nastanitvenih objektih se je v obravnavanem obdobju gibal med 36-47 % in je leta 2017 znašal okoli 43 %. Med njimi zajemajo največji delež ležišča v hotelskih objektih (z okoli eno tretjino vseh ležišč v Sloveniji). Kampi (kjer dejansko ležišč ni, temveč prikazujemo njihovo kapaciteto glede na razpoložljivo površino) razpolagajo s približno petino vseh ležišč, medtem ko se v drugih nastanitvenih objektih (ki v večini primerov niso na voljo skozi celo leto) nahaja med 35-40 % vseh ležišč.

Preglednica 6: Delež ležišč po vrsti nastanitvenih zmogljivosti v Sloveniji med letoma 1961 in 2017.

Vrsta	Leto	1961	1971	1981	1986	1991	2001	2011	2017
Osnovni nastanitveni objekti		36,7	37,3	43,9	40,1	45,9	45,2	46,7	43,1
- Hoteli		16,0	23,1	32,2	28,5	37,7	31,1	34,4	32,4
- Moteli		0,4	1,9	1,7	1,5	1,3	1,0	0,3	0,2
- Penzioni		1,2	0,9	1,2	0,9	2,3	2,5	2,5	1,9
- Gostišča in prenočišča		11,0	5,5	4,2	3,3	2,5	3,5	4,3	4,1
- Apartmajska in poč. naselja		-	-	-	-	-	7,1	5,2	4,3
- Drugi osnovni nastanit. objekti		8,0	5,9	4,6	6,0	2,1	-	-	-
Kampi		1,1	18,1	18,6	19,9	23,5	17,6	18,3	19,5
Drugi nastanitveni objekti		62,2	44,5	37,4	40,1	30,6	37,2	35,0	37,5
- Turistične kmetije		-	-	-	-	-	1,4	3,7	3,8
- Mladinski hoteli		-	-	-	-	-	-	1,2	2,9
- Zasebne sobe		19,3	20,3	16,0	16,8	11,2	10,4	12,5	16,1
- Planinski domovi in kočje		12,4	5,8	5,8	6,3	5,6	7,4	5,9	4,9
- Delavski in otroški poč. domovi		25,8	14,0	14,3	14,3	11,6	8,1	5,7	4,5
- Drugi nastan. objekti in marine		4,7	4,4	1,3	2,7	2,1	10,0	6,0	5,3
Slovenija - število ležišč (v 000)		32,7	67,5	71,5	89,3	74,9	79,9	118,8	134,8

Vir: Rezultati raziskovanj 1961-2001, Medmrežje 2.

Osnovne nastanitvene zmogljivosti (hoteli idr. objekti) predstavljajo najpomembnejši del turistične infrastrukture. V obdobju po letu 1981 predstavljajo 40-45 % vseh ležišč, v njih pa je bilo registriranih okoli 60-75 % vseh nočitev v Sloveniji. Delež je v posameznih obdobjih nihal okoli tega povprečja, tako da ne moremo izpostaviti vseh obdobji, lahko pa izpostavimo nekatera najbolj značilna (slika 6):

- obdobje med letoma 1954 in 1957, v katerem v osnovnih nastanitvenih zmogljivostih registrirajo visok delež nočitev (več kot 80 %), saj je bila ponudba nastanitvenih zmogljivosti v državi relativno skromna.

- obdobje med letoma 1961 in 1970, v katerem v osnovnih nastanitvenih zmogljivostih registrirajo nizek delež nočitev (med 60-64 %), predstavlja obdobje postopnega povečevanja turističnega obiska, kateremu pa ni sledila dovolj hitra gradnja sodobne turistične infrastrukture. V hotelih je bilo npr. v letu 1961 le 16 % vseh turističnih ležišč v Sloveniji, medtem ko se je delež ležišč v zasebnih sobah gibal okoli 20 %, v počitniških domovih pa okoli 25 %.
- obdobje med letoma 1976 in 2008, v katerem v osnovnih nastanitvenih zmogljivostih registrirajo višji delež nočitev (med 68-75 %), predstavlja obdobje intenzivne gradnje sodobne turistične infrastrukture, ki je v 80. letih prejšnjega stoletja temeljila predvsem na hotelskih objektih, medtem ko se je začel zmanjševati pomen drugih nastanitvenih zmogljivosti.
- obdobje po letu 2009, v katerem v osnovnih nastanitvenih zmogljivostih registrirajo nizek delež nočitev (med 61-66 %), predstavlja obdobje najbolj intenzivne rasti turističnega obiska v Sloveniji, ki je povezano tudi z hitrim povečevanjem turističnih kapacitet (število ležišč se med letoma 2001 in 2017 povečalo kar za 69 %), obenem pa se močno povečala tudi njihova raznovrstnost (kar je bil v preteklosti eden glavnih očitkov snovalcev turističnega razvoja). Nastajajo hoteli raznih kategorij in specializacij, odpirajo se mladinski hoteli, na pomenu zopet pridobijo zasebne sobe in apartmaji, medtem ko se močno zmanjša pomen počitniških domov.

8. Nočitve glede na vrsto turističnih krajev

Z uvedbo nove metodologije SURS se je spremenil način prikaza podatkov na nižjih prostorskih enotah. Do tedaj so bili prikazani po pomembnejših turističnih krajih (naseljih), z uvedbo nove metodologije pa se prikazujejo le po občinah. To predstavlja pomemben prelom v statističnih nizih, saj dejansko ne moremo primerjati podatkov pred letom 2009 s kasnejšimi, še posebej, če obravnavamo nivo naselij.

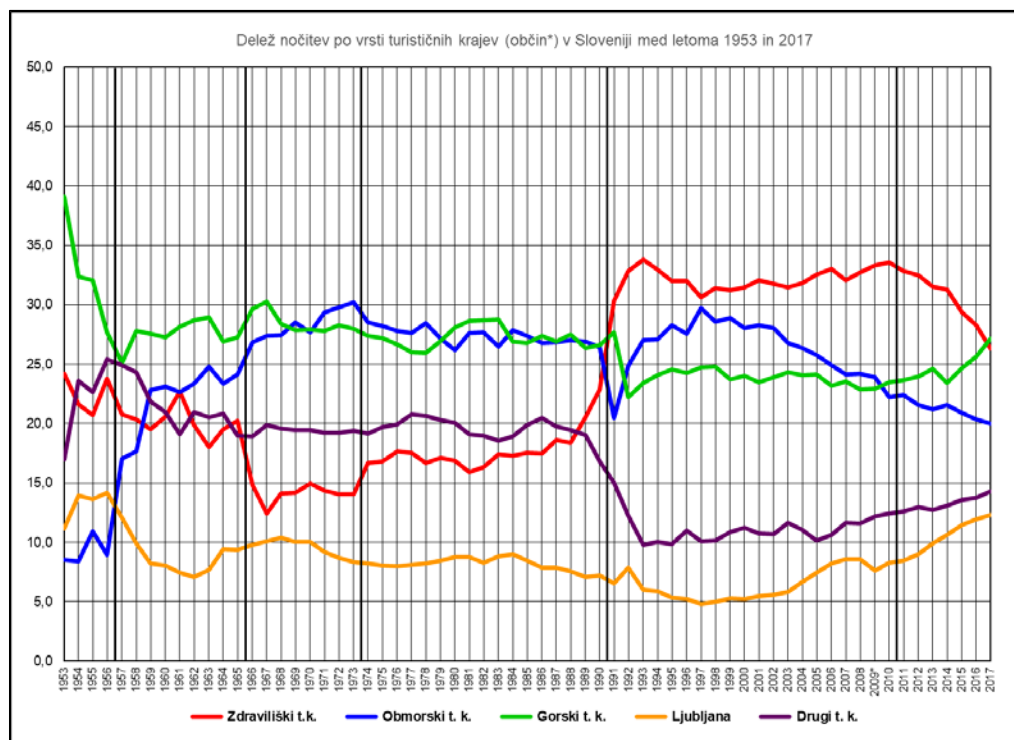
Po novi klasifikaciji so občine razvrstili v naslednje skupine občin (Medmrežje 1), ki so sicer poimenovane enako, kot so bile prej skupine turističnih krajev:

- zdraviliške občine (občine, v katerih so zdraviliško-turistična središča, ki izpolnjujejo zahtevane pogoje, da pridobijo status državno verificiranega zdravilišča in se vključijo v javno zdravstveno mrežo Slovenije)
- gorske občine (občine, ki se nahajajo pretežno v območju alpskih gorstev in Pohorja)
- obmorske občine (občine vzdolž morske obale)
- glavno mesto Slovenije (Ljubljana)
- druge mestne občine
- druge občine (to so preostale občine, ki jih ne moremo uvrstiti v nobeno izmed prej navedenih skupin).

Ker se lahko nekatere občine razvrstijo v več zgoraj navedenih kategorij, je SURS pri razvrstitvi morali sprejeti nekaj izjem. Natančna razvrstitev občin je objavljena na spletnih straneh Statističnega urada RS.

Z novo metodologijo zbrani podatki so problematični predvsem v tistih občinah, v katerih turistični razvoj temelji na več pokrajinskih dejavnikih (npr. zdravilišča v obmorskem ali gorskem območju), ali pa je v njih več turističnih krajev, ki jih turisti obiskujejo zaradi različnih motivov. Pred spremembo so bili npr. v skupino zdraviliških krajev uvrščeni le tisti turistični kraji (naselja) v katerih so bila zdravilišča, medtem ko so bili turistični kraji (naselja) z neizrazitimi turističnimi motivi uvrščeni v skupino drugih turističnih krajev. Po novi metodologiji pa lahko npr. podatki za zdraviliške občine vključujejo tudi podatke za obisk v drugih naseljih v t. i. zdraviliških občinah, v katerih pa le-ta ni nujno povezan z obiskom zdraviliških krajev v teh občinah.

Da bi lahko vseeno prikazali celotni časovni niz, smo v isti grafikon vrstili podatke po vrstah turističnih krajev (do vključno z letom 2008) in vrstah turističnih občin (od leta 2009 dalje), seveda z opombo, da podatki niso metodološko primerljivi, vseeno pa odstopanja v obdobju pred in po letu 2009 ne kažejo tolikšnih odstopanj, da jih ne bi mogli uporabiti za ilustracijo (saj so osnovni podatki v obeh primerih združeni v skupine krajev oziroma občin). Združiti smo morali le mestne in druge občine (razen Ljubljane), saj za njih ni bilo mogoče najti primerljivih podatkov v celotnem nizu.



Slika 7: Delež nočitev po vrsti turističnih krajev (občin) v Sloveniji med letoma 1953 in 2017.

Vir: Rezultati raziskovanj 1953-2002, Medmrežje 2.

Opomba: Podatki do leta 2009 se nanašajo na skupine turističnih krajev, od leta 2009 pa na skupine turističnih občin, kot jih je opredelil SURS.

Glede na deleže nočitev v posamezni skupini turističnih krajev/občin (slika 7) lahko turistični obisk v Sloveniji razdelimo v šest značilnih obdobj:

- obdobje med letoma 1953 do 1956, za katerega je značilno, da so z najvišjimi deleži nočitev izstopali gorski turistični kraji (30-40 %), turizem pa je bil razvit tudi v nekaterih starih (klasičnih) zdraviliških (20-25 %) in drugih turističnih krajih (17-23 %); vsi večinoma z infrastrukturo izpred 2. svetovne vojne. Slovenija je sicer s priključitvijo Primorske ponovno postala pomorska država, vendar pa je turistični obisk tam predstavljal manj kot 10 % nočitev.

- obdobje med letoma 1957 in 1965 predstavlja obdobje začetka turističnega razvoja, ki se kaže v povečevanju turističnega obiska v vseh vrstah turističnih krajev, ki pa mu ni sledila gradnja sodobne turistične infrastrukture. Še vedno z višjim deležem

izstopajo gorski turistični kraji (25-29 %), ki pa se jim približujejo obmorski kraji (20-25 %). Nekoliko nižji je obisk v zdraviliških in drugih turističnih krajih (okoli 20 %).

- obdobje med letoma 1966 in 1973 zaznamuje močno zmanjšanje turističnega obiska v slovenskih zdraviliških (povezано s spremembami na področju zdravstvenega zavarovanja), tako da se je delež nočitev v tej skupini zmanjšal na 14-15 %. Zato v tem obdobju močno prevladujejo nočitve v gorskih (27-30 %) in obmorskih (25-30 %) turističnih krajih.

- sledi dolgo obdobje med letoma 1974 in 1990, za katerega je značilno, da so se deleži med nočitvami v posameznih skupinah turističnih krajev precej ustalili in postavili v značilno razmerje med njimi, ki je trajalo dve desetletji. Na najvišjem nivoju (glede na delež nočitev) se izmenjujeta skupini gorskih (26-29 %) in obmorskih krajev (26-28 %), podoben delež pa dosega tudi skupina drugih turističnih krajev, če prištejemo Ljubljano (prvi okoli 20 %, Ljubljana okoli 8-9 %. Na nivoju, ki je nižji za okoli 10 % se nahajajo zdraviliški turistični kraji (16-18 %), ki v tem času sicer doživijo intenziven razvoj (širijo se starejša in razvijajo nova zdravilišča), vendar pa so s svojimi storitvami namenjeni predvsem kurativni dejavnosti (Horvat 2013, 22).

- obdobje med letoma 1991 in 2010 je obdobje velikih sprememb in vzpostavitve novega razmerja v turističnem obisku med posameznimi vrstami turističnih krajev. Močno zmanjšanje turističnega obiska, velike spremembe v turistični infrastrukturi, predvsem pa intenzivna sprememba turistične ponudbe v slovenskih zdraviliških, ki so po letu 1990 razširili svojo ponudbo z izgradnjo različnih rekreativnih objektov in naprav (še posebej s kopališkimi parki), ki so namenjena večinoma za dopust in rekreacijo, vse bolj pa se povečuje tudi pomen wellness ponudbe (Horvat 2008, 239), so povzročili, da so zdraviliški turistični kraji prišli na prvo mesto z najvišjim deležem nočitev (30-33 %). Turistični obisk v obmorskih krajih je sredi 90. let sicer dosegel višek (29 %), vendar pa se je po letu 2000 začel zmanjševati (na okoli 23 %). Še nižji je delež nočitev v gorskih turističnih krajih, ki so v tem obdobju uvrščeni šele na tretje mesto (22-24 %). V tem obdobju se močno zmanjša tudi obisk drugih turističnih krajev (z 20 % na 10-11 %), medtem ko se obisk v Ljubljani proti koncu obdobja, ko Ljubljana postane prestolnica ene od novo priključenih držav v EU, prične povečevati.

- obdobje po letu 2010 je obdobje intenzivnega povečanja turističnega obiska v Sloveniji in število nočitev narašča v vseh skupinah turističnih občin (najmanj v skupini zdraviliških občin), se pa proti koncu obdobja ponovno spremeni razmerje in vrstni red skupin občin glede na delež nočitev (koliko na to vpliva nova metodologija SURS ni mogoče ugotoviti). Zaradi stagnacije turističnega obiska v slovenskih zdraviliških, ki so očitno dosegla svoj trenutni višek, se delež njihovih nočitev do leta 2017 zmanjša na 26 % in po deležu jih prehitijo gorske občine (27 %). Precej se zmanjša tudi delež nočitev v obmorskih občinah (20 %), medtem ko se delež nočitev v drugih občinah (14 %) in še posebej v Ljubljani (12,3 %) poveča. Če slednji skupini seštejemo, je celo višji od deleža v obmorskih in zdraviliških občinah. To kaže na dejstvo, da je Slovenija v tem obdobju postane izrazita izletniška destinacija za krajša turistična potovanja tujih turistov, ki obiskujejo predvsem mestna območja in območja s velikim naravnim in kulturno-zgodovinskim potencialom.

Na koncu pogledajmo še v katerih občinah je bilo v letu 2017 največ nočitev. Na prvem mestu je občina Piran (Piran, Portorož) z okoli 1,65 milijona nočitev, sledi Ljubljana z 1,55 milijona, nato Bled z 900 tisoč in Brežice (Čateške toplice) s 660 tisoč nočitev.

9. Zaključek

Glede na analizirane kazalnike turističnega obiska, lahko le-tega v Sloveniji po drugi svetovni vojni razdelimo v šest značilnih razvojnih obdobij. Ker v večini primerov med enim in drugim obdobjem ne gre za ostro mejo, so opredeljena z desetletji:

- obdobje do sredine 50. let 20. stoletja opredelimo kot izhodiščno obdobje. Ker se je turistični razvoj v Sloveniji začel že v začetku 19. stoletja, ne gre za t. i. začetno fazo razvoja (kot jo imenuje Butler), temveč za nadaljevanje turističnega razvoja iz prve polovice 20. stoletja, ki ga je prekinila 2. svetovna vojna. Seveda pa v drugačnih družbeno-ekonomskih razmerah, saj je turistična ponudba v tem obdobju temeljila predvsem na skromni in zastareli podržavljeni turistični infrastrukturi. Kljub temu je število nočitev že leta 1949 preseglo 1,3 milijona (v primerjavi z 1,1 milijonom v letu 1939). Turizem je imel izrazito zdravstveno in socialno funkcijo, tuji turisti pa so realizirali manj kot 10 % nočitev. Več kot 70 % nočitev je bilo registriranih v poletni sezoni (med aprilom in septembrom) in v osnovnih nastanitvenih zmogljivostih (a le tretjina v hotelih). Z najvišjim številom nočitev so izstopali gorski turistični kraji.
- obdobje od sredine 50. do druge polovice (oz. konca) 60. let 20. stoletja je obdobje začetka sodobnega turističnega razvoja s postopnim povečevanjem turističnega obiska (število nočitev doseže 4 milijone), kateremu pa ni sledila dovolj hitro gradnja moderne turistične infrastrukture (največ ležišč se je še vedno nahajalo v počitniških domovih in zasebnih sobah). Pri domačih turistih se je nadaljevala prevlada zdravstvene in socialne funkcije turizma, s sprostivitvijo formalnih postopkov na meji ob vstopu v Jugoslavijo pa se je v 60. letih pričel hitro povečevati delež tujih turistov. Ob koncu tega obdobja tuji turisti realizirajo celo 50 % vseh nočitev.
- obdobje od začetka 70. do druge polovice (oz. konca) 80. let 20. stoletja je obdobje pospešenega turističnega razvoja ter intenzivne gradnje turistične infrastrukture in nastanitvenih objektov, ki doseže višek leta 1986 (takrat se je število ležišč povečalo na okoli 90 tisoč, število nočitev pa je preseglo 9,2 milijona). To je obdobje intenzivnega razvoja gorskih, obmorskih in zdraviliških turističnih krajev, razvija pa se tudi mestni in poslovni turizem. Življenjski standard domačega prebivalstva se je precej zvišal in ti predstavljajo večino turistov (delež nočitev tujih turistov se gibal okoli 30 %). Povprečna dolžina bivanja je znašala 3,4-3,7 dni, okoli 70-75 % nočitev je bilo registriranih v hotelskih in podobnih objektih in s 65-70 % je prevladovala poletna sezona, čeprav to obdobje predstavlja tudi višek razvoja zimsko-športnega turizma v Sloveniji. Deleži med nočitvami v posameznih skupinah turističnih krajev so se precej ustalili in postavili v značilno razmerje, ki je trajalo celi dve desetletji. Največ nočitev je bilo registriranih v skupini obmorskih in gorskih turističnih krajev.
- obdobje od konca 80. do konca 90. let 20. stoletja je obdobje največje krize slovenskega turizma, saj se je turistični obisk, zaradi vojne v Sloveniji in kasneje na Balkanu, močno zmanjšal (v letu 1991 na 4,9 milijona in do konca tega obdobja na okoli 6 milijonov nočitev). Izpad tujih so delno nadomestili domači turisti, ki so realizirali 50-60 % vseh nočitev v tem obdobju. A izguba mednarodnega tržnega deleža ni bil edini izziv, s katerim se je spopadal slovenski turizem v tem obdobju. Spremenila se je struktura turistov in njihove potrebe, zgodili sta se privatizacija in prestrukturiranje turističnih podjetij, zmanjšalo se je število nočitvenih kapacitet (na okoli 80 ležišč). Intenzivne spremembe turistične ponudbe v slovenskih zdraviliščih, ki so po letu 1990 razširili svojo ponudbo z izgradnjo različnih rekreativnih objektov in naprav, ki so namenjene večinoma za dopust in rekreacijo, so povzročile, da so

zdraviliški turistični kraji prišli na prvo mesto po številu nočitev.

- obdobje od preloma tisočletja do sredine drugega desetletja v 21. stoletju predstavlja obdobje ponovnega turističnega razvoja in povečevanja turističnega obiska, ki je leta 2011 po številu nočitev (9,4 milijonov) končno preseгло dotedanje rekordno leto 1986. Po obnovitvi prometnih tokov proti JV Evropi, vstopu Slovenije v EU (2004) in po prevzemu evra (2007) so k povečanemu obisku pripomogli predvsem tuji turisti, ki so realizirali 55-60 % nočitev. Z novo razvojno strategijo je v ospredje prišla nova razvojna paradigma slovenskega turizma. Ta temelji na razvoju novih, kvalitetnih, tržno zanimivih in privlačnih turističnih produktov, ki izkoriščajo prednosti Slovenije v primerjavi s konkurenčnimi državami. Poudarek ni več na razvoju masovnega turizma, temveč na turizmu, ki temelji na trajnostnih vidikih in na ustvarjanje atraktivnih tržnih niš.

- obdobje od sredine drugega desetletja v 21. stoletju je obdobje najbolj intenzivnega povečanja turističnega obiska v Sloveniji, ki je povezano tudi z hitrim povečevanjem turističnih kapacitet (na 135 tisoč ležišč). Število nočitev je v letu 2015 preseгло 10 milijonov, v letu 2017 12,6 milijonov, po napovedih pa bo v letu 2018 doseglo 15 milijonov (več kot 65 % jih registrirajo tuji turisti). Slovenija v tem obdobju postala izrazita izletniška destinacija za krajša turistična potovanja tujih turistov, ki obiskujejo predvsem mestna območja in območja s velikim naravnim in kulturno-zgodovinskim potencialom (povprečne dolžine bivanja znašajo le 2,5 dni). Obenem se je močno razširilo gravitacijsko območje turističnih potovanj v Slovenijo in turisti z drugih kontinentov realizirajo že več kot 9 % nočitev. Zaradi stagnacije turističnega obiska v zdraviliščih, jih po številu nočitev prehitijo gorske občine. Precej se zmanjša tudi število nočitev v obmorskih občinah, medtem ko se obisk v Ljubljani močno povečuje. Turizem postaja vse pomembnejša gospodarska panoga, saj zaposluje vsakega 10 zaposlenega (neposredno in posredno), njegov delež v BDP pa znaša že 12,3 %. Slovenski turizem se vzpenja tudi po lestvici svetovne turistične konkurenčnosti.

Literatura

- Cigale, D. 2010: Značilnosti turističnega obiska slovenskih občin glede na državni izvor turistov. *Geografski vestnik* 82. Ljubljana.
- Gill, P. W. 1998: *Tourism Carrying Capacity Management Issues*. Oxford.
- Horvat, U. 1989: Geografska tipizacija turističnih krajev v Sloveniji. *Geografski vestnik* 61. Ljubljana.
- Horvat, U. 2000: *Razvoj in učinki turizma v Rogaški Slatini*. Ljubljana.
- Horvat, U. 2008: *Tourismus in Slowenien. Slowenien: Transformationen und kleinräumige Vielfalt, (Natur - Raum - Gesellschaft, Bd. 5)*. Frankfurt am Main.
- Horvat, U. 2013: *Zgodovina toplic in zdraviliškega turizma*. GEA. Ljubljana.
- Kresal, F. 1996: *Zdraviliški turizem*. 28. zborovanje slovenskih zgodovinarjev. Bled.
- Pearce, D. 1995: *Tourism Today: A Geographical Analysis*. New York.
- SURS 1953-2002: *Letni pregled turizma*. Ljubljana.
- SURS 2004: *Anketa o tujih turistih v Republiki Sloveniji v poletni sezoni 2003*. Rezultati raziskovanj št. 806. Ljubljana.
- Medmrežje 1: https://www.stat.si/doc/sosvet/Sosvet_05/Sos05_s1459-2011.doc (20.11.2018)
- Medmrežje 2: <https://pxweb.stat.si/pxweb/Database/Ekonomsko/Ekonomsko.asp> (11.12.2018)
- Medmrežje 3: <https://www.statista.com/statistics/449622/average-stay-length-of-international-tourists-in-spain/> (25.11.2018)

DEVELOPMENT AND CHARACTERISTICS OF A TOURIST VISIT IN SLOVENIA FROM 1950

Summary

In the last decade, Slovenia is facing a strongly increased tourist visit, reaching record values, and contributes significantly to GDP growth in the country. According to the analyzed indicators, a stationary tourist visit in Slovenia (after the Second World War) can be divided into six typical developmental periods:

- We define the period until the mid-1950s as the starting period in which tourism had a distinct health and social function for domestic tourists, and foreign tourists realized less than 10% of overnight stays. The highest number of overnight stays was recorded in mountain tourist resorts.
- The period between the mid-50s and the end of the 1960s is the period of the beginning of modern tourism development with the gradual increase of the tourist visit (the number of overnight stays reached 4 million), but was not followed by enough construction of modern tourist infrastructure. With the release of formal procedures at the border upon entry into Yugoslavia, the proportion of foreign tourists began to increase rapidly in the 1960s.
- The period from the beginning of the 1970s to the end of the 1980s is the period of intensive tourist development and the construction of tourist infrastructure, which reaches a peak in 1986 (the number of beds increased to around 90 thousand, and the number of overnight stays exceeded 9,2 million). This is a period of intensive development of mountain, coastal and health resorts, as well as urban and business tourism. The standard of living of the domestic population has increased considerably, and domestic tourists represent the majority of tourists. The majority of overnight stays were registered in the group of coastal and mountain tourist resorts.
- The period between the end of the 80th and the end of the 1990s is the period of the greatest crisis of Slovenian tourism, since the tourist visit, due to the war in the Balkans, fell sharply (in 1991 to 4.9 million of overnight stays). The lack of foreign tourists was partly offset by domestic ones. During this period, the structure of tourists and their needs changed, the number of tourist beds decreased. An intensive change in the tourist offer in Slovene health resorts led to the fact that spa resorts came to the top with the highest number of overnight stays for next two decades.
- The period from the turn of the millennium to the beginning of the second decade in the 21st century represents a period of renewed tourist development and an increase in the tourist visit, which in 2011 finally exceeded the previous record year of 1986. After the restoration of traffic flows towards the SE Europe and the accession of Slovenia to the EU (2004), foreign tourists contributed mostly to the increased visit. A new developmental paradigm of Slovenian tourism has come to the fore with a new development strategy. It is based on the development of new, high-quality, market-attractive tourist products that exploit the advantages of Slovenia in comparison with the competitive countries. Emphasis is no longer on the development of mass tourism, but on sustainable tourism, and on creation of the market niches.
- The period since the middle of the second decade in the 21st century is the period of the most intensive increase in the tourist visit in Slovenia, which is also linked to the rapid increase in tourist capacities. The number of overnight stays reached 12.6 million in 2017. Slovenia has become a distinct excursion destination for short holiday trips of foreign tourists, who visit mainly urban areas and areas with great natural and cultural and historical potential. At the same time, the gravitational area of tourist trips to Slovenia has expanded considerably. Tourism is becoming an increasingly important industry, employing every 10 employees (directly and indirectly), and its share in GDP is already 12.3%.