

PRISPEVEK H GOSPODARSKI GEOGRAFIJI SLOVENIJE

Vladimir Drozg

Dr., univerzitetni diplomirani geograf, izredni profesor

Oddelek za geografijo

Filozofska fakulteta

Univerza v Mariboru

Koroška cesta 160, SI – 2000 Maribor, Slovenija

e-mail: vlado.drozg@uni-mb.si

UDK: 911.3:330.34

COBISS: 1.01

Izveček

Prispevek h gospodarski geografiji Slovenije

V prispevku so prikazane izbrane značilnosti gospodarskega ustroja Slovenije, in sicer: faze razvoja gospodarstva, prostorski vzorec, ki je nastajal v posameznih fazah, zmanjševanje pomena kmetijstva, postopna deindustrializacija, terciarizacija, tranzicija gospodarstva po letu 1990, mesta kot gospodarska središča ter regionalne razlike v gospodarski razvitosti statističnih regij.

Ključne besede

regionalna geografija, ekonomska geografija, gospodarstvo, Slovenija

Abstract

A contribution to economic geography of Slovenia

The contribution shows the chosen spatial characteristics of the economic structure of Slovenia in a narrative way, namely: phases of economic development, spatial pattern that occurred in individual phases, decrease of importance of agriculture, gradual deindustrialization, tertiarization, transition of economy after the year 1990, towns as economic centers and regional disparities in economic development of statistical regions.

Key words

regional geography, economic geography, economic structure, Slovenia

1. O geografski interpretaciji regionalnih razmer

Eden od osnovnih teoretično metodoloških problemov v regionalni geografiji je način, kako večplastno vsebino pokrajine prikazati na sistematičen, nazoren in vsebinsko konsistenten način. Vprašanje je podobno poskusu prikazati zemeljsko oblo v dveh dimenzijah. Nikakor se ne izide, vedno je eden od namenov prikaza žrtvovan za nazornost drugega. Zato načinov interpretacije ni mogoče razvrščati glede na sodobnost, saj je vsak način aktualen in primeren v določenem kontekstu. Pomembno pa je isto območje prikazati na različne načine, krepite zavedanje o omejenosti posameznega načina ter tako prispevati k boljšem poznavanju območja in k obogatitvi vsebine geografije.

V regionalni geografiji je bilo veliko poskusov, kako odpraviti omenjeno "kvadratura kroga" oziroma, na kak način prikazati "pokrajinski kompleks". Najbolj znan je sistematski pristop ali tako imenovana Hettnerjeva shema. Pri tem gre za sistematičen prikaz pokrajnotvornih elementov, začenši s fizično geografskimi, sledi pa jim prikaz družbeno geografskih elementov. Ta način ima kar nekaj različic, omenim naj le eno: členitev na makro regije (makro enote), ki so v nadaljevanju podrobneje obdelane na sistematičen način.

Drugi način je prikaz ključnih pokrajinskih dejavnikov, pogosto imenovan tudi tematski (tematiziran) način. Seveda se ob tem postavlja vprašanje, kateri so ključni pokrajinski dejavniki in kako jih razbrati. Objektivnega odgovora na to vprašanje ni, pač pa je veliko subjektivnih, zaradi česar je tudi možnih interpretacij pokrajine več in nikakor ena sama. Načelen odgovor na zastavljeno vprašanje pa pojasnjuje, da so ključni dejavniki tisti, ki najbolj določajo razmere v pokrajini, so generatorji razvoja in so najbližje namenu regionalno geografskega prikaza.

Obstaja še tretji način, ki se v literaturi pojavlja pod terminom "prikaz regionalnih sprememb". Gre za pristop, katerega osnova ni paradigma "človek – narava" kot je pogosto primer pri prejšnjih dveh, temveč odnos "prostor – čas". V osredju je prikazovanje sprememb v pokrajini, oziroma "presek" razmer v različnih obdobjih, ki večinoma temelji na primerjavah, na prikazu kontinuitete ali diskontinuitete, na prikazu generatorjev razvoja v določenih obdobjih in na njihovih prostorskih implikacijah.

Namen pričujočega prispevka je dvojen: 1. prikazati regionalne značilnosti gospodarstva Slovenije in 2. pokazati primer regionalno geografske študije na podlagi ključnih značilnosti obravnavanega območja. Takšen prikaz v slovenski geografiji ni pogost, čeprav je v smislu "pripovedne" (narativne) geografije lahko primeren. Ponuja namreč nekoliko drugačno podobo Slovenije, kot jo daje npr. sistematski pristop. Pri izboru "ključnih značilnosti" smo se opirali na vsebino geografske interpretacije pokrajine, kar je sicer prav tako "odprto" polje, vendar kljub temu uokvirja izbor vsebinskih področij. Osnovne vsebine interpretacije pokrajine bi lahko formulirali kot:

- geneza, razvojni lok, procesi,
- struktura dejavnosti na območju, zveze med njimi,
- razmestitev, prostorski vzorec, ustroj.

Dodam naj še naslednje mnenje: nazornost interpretacije povečujejo generalizirane karte, skice ter preglednice, ki pojasnjujejo "zgodbo", ki jo geografska interpretacija

prinaša. Grafični prikazi so lahko uspešno jedro interpretacije, ki jih besedilo pojasnjuje, statistični podatki pa dokumentirajo.

Menimo, da gospodarski ustroj Slovenije ponazarjajo naslednje značilnosti:

1. faze gospodarskega razvoja - od agrarne družbe do družbe storitvenih dejavnosti,
2. prostorski vzorec gospodarskega razvoja,
3. gospodarska struktura (zmanjševanje pomena kmetijstva, postopna deindustrializacija, terciarizacija),
4. mesta – gospodarska središča,
5. regionalne razlike v stopnji gospodarske razvitosti.

2. Faze gospodarskega razvoja Slovenije

Podobno kot v večjem delu srednje in vzhodne Evrope, je bilo tudi na območju Slovenije kmetijstvo prevladujoča gospodarska dejavnost vse do sredine 20. stoletja. Šele od 50-tih let prejšnjega stoletja so primat med gospodarskimi dejavnostmi pričele prevzemati druge panoge. Vendar se ta preskok ni zgodil z "revolucionarno" spremembo, kot si mnogi naivno predstavljajo, temveč je bil veliko bolj organski, evolucionaren. Neagrarne gospodarske dejavnosti na območju Slovenije so se pojavljale že v srednjem veku, nekatere agrarne dejavnosti pa so še danes gospodarsko pomembne. Razvoj neagrarnih gospodarskih dejavnosti do sredine 20. stoletja lahko razdelimo na vsaj 3 obdobja:

- manufakturno obdobje,
- predindustrijsko obdobje,
- industrijsko obdobje.

Konec preteklega stoletja se je pričel intenzivnejši razvoj storitvenih dejavnosti – delno zaradi prestrukturiranja gospodarstva, delno zaradi globalizacije in internacionalizacije, ki je zajela tudi slovensko gospodarstvo. Zato je potrebno razvoju gospodarskih dejavnosti v Sloveniji dodati še četrto obdobje:

- obdobje storitvenih dejavnosti.

1. Manufakturno obdobje

Do 18. stoletja se je večina ljudi na območju Slovenije preživljala s kmetijstvom, gozdarstvom, lovom in ribištvom. Med neagrarnimi dejavnostmi so vidno mesto zavzemale naslednje:

- Rudarstvo: začetki rudarjenja na območju Slovenije segajo v 15. stoletje, ko so v Idriji začeli kopati živo srebro, na Gorenjskem pa železovo rudo. Skoraj vsi rudniki so delovali več stoletij in šele ob prehodu na industrijsko predelavo rude so prenehali z obratovanjem. V območju predalpskega hribovja je bilo razvito tudi fužinarstvo, steklarstvo in kamnoseštvo.
- Obrt in trgovina: iz zgodovinskih virov izhaja velik obseg trgovine v primorskih mestih, ki je bila usmerjena v notranjost avstrijskih dežel ter proti Panonski nižini. Med trgovskim blagom je pomembno mesto zazvemala sol, poleg tega še izdelki iz svile (trgovina z Benečani) ter živili (predvsem sadjem in vini) ter trgovina s svinjino, ki so jo živinorejci iz notranjosti vozili proti Primorju, kjer so delovale številne sušilnice mesa. Slovenija je bila v 18. stoletju prepredena s trgovskimi potmi, ki so vodile proti velikim mestom v bližnji okolici: od Trsta preko Ljubljane proti Gradcu in Dunaju, iz Ljubljane proti Celovcu, ter tako imenovana vzhodna smer, ki je vodila proti Zagrebu in Budimpešti. Obrt in trgovina sta bili pomembni gospodarski dejavnosti v večini slovenskih mest, še posebej v Ljubljani, Mariboru

(trgovina s kmetijskimi pridelki), Ptuju, Celju in Kranju. V mestih se je začel proces preraščanja obrtnih delavnic v manufakture, kar pomeni začetek novega obdobja v razvoju gospodarstva.

- Prevozištvu: zaradi pomena trgovine in množice trgovskih poti, se je na slovenskem ozemlju močno razmahnilo prevozištvu. Ob trgovskih poteh so nastale postojanke, kjer so se potujoči trgovci oskrbeli s hrano, spočili konje in, pred prelazi in prevali, ob pomoči domačinov – furmanov, premagali težavno pot navzgor (ali navzdol) po prevalu. Po izgradnji južne železnice sredi 19. stoletja je ta dejavnost skoraj povsem zamrla. Zanimivo pa je, da so prve železniške proge bile zgrajene v tistih prometnih smereh, kjer je bilo prevozištvu najbolj množično – to sta smeri Gradec – Maribor – Celje – Ljubljana – Trst ter Zagreb – Ljubljana – Celovec.

V manufakturnem obdobju so bile neagrarne dejavnosti skoncentrirane v večjih mestih in deloma gradovih, okolica pa je bila povsem agrarna. Mesta so povezoval redke trgovske poti, večina je bila antična dediščina. Prostorski vzorec neagrarnih dejavnosti tega obdobja je imel celično strukturo – posamezna mesta je obdajala agrarna okolica. V obeh "enotah" je prevladovalo samooskrbno gospodarstvo. Šele z uvajanjem manufakture in bolj množične proizvodnje dobrin so se gospodarske vezi med mestom in podeželjem pričele krepiti.

2. Predindustrijsko obdobje

Z izgradnjo železniškega omrežja se je tudi na ozemlju Slovenije močno pospešil razvoj industrije. Prve železniške proge so prečkale nekatera območja z nahajališči premoga, povezale pa so takratna gospodarska središča z gospodarskimi središči v sosednjih deželah. Industrija je bila večinoma v rokah tujega kapitala, predvsem nemškega in češkega. V večjih mestih so nastajali obrati tekstilne, usnjarske, strojne in prehranske industrije, med pomembnejšimi je bila izgradnja delavnic za popravilo lokomotiv in vagonov ob železniški progi Dunaj – Trst v Mariboru. Med večjimi industrijskimi obrati so bili še: cinkarna v Celju, steklarni v Hrastniku in Trbovljah, predilnice v Ajdovščini, Ljubljani in Preboldu (Vrišer, 1977). Ob kraku gorenjske železnice so nastali obrati tekstilne in strojne industrije ter črne metalurgije.

Z razvojem industrije se je zmanjševala stopnja agrarnosti, ne le v socioekonomskem, tudi v fizičnem pogledu. Ob železniških koridorjih in v okolici mest so se množile obrtne delavnice in proizvodni obrati. Nastajal je zametek industrijskega polmeseca – industrijskega območja, ki se je raztezalo od Maribora, preko Celja, Črnega revirja, Ljubljane, Kranja do Jesenic. Zunaj tega industrijskega območja je bilo večje industrializirano območje še v Mežiški dolini na Koroškem ter v spodnjem Posavju.

Po letu 1918, ko je območje Slovenije postalo del novo nastale države Kraljevine Jugoslavije, se razmere niso bistveno spremenile. Slovenija je sicer postala najbolj industrijsko razvito območje v novi državi, kar je pomenilo nova tržišča za slovenska podjetja. Industrija se ni razvijala posebno hitro, niti se ni širila v nove pokrajine. Pač pa se je povečalo število industrijskih obratov, najbolj v Celju, Ljubljani, Gorici, Šaleški dolini in v okolici Ljubljane. Delež prebivalcev zaposlenih v industriji se je med leti 1880 in 1910 povečal od 11,0% na 12,8%, do leta 1936 pa na 16,1%. Pretežni del Slovenije oziroma Dravske banovine, kakor se je imenovala takratna upravna enota, pa je bil še vedno kmetijsko usmerjen v samooskrbno kmetijstvo.

V predindustrijskem obdobju so bila rudna nahajališča najpomembnejši lokacijski dejavnik za nastajajočo industrijo. Na Gorenjskem in Koroškem so nastale fužine in prvi obrati črne metalurgije, na Štajerskem so nastajali proizvodni obrati živilske industrije, v primorskih mestih sta bili skoncentrirani trgovina in obrt. Industrijska območja so bila z novimi transportnimi potmi povezana s pomembnejšimi gospodarskimi središči zunaj današnje Slovenije. Prostorski vzorec iz tega obdobja ima linijsko zasnovo z vozlišči – mesti, kjer so bile skoncentrirane druge neagrarne gospodarske dejavnosti.

Preglednica 1 : Število podjetij in število zaposlenih leta 1852 in 1912 na območju današnje Slovenije.

Gospodarska panoga	Število podjetij		Število zaposlenih	
	1852	1912	1852	1912
Rudniki in metalurgija	46	33	2.782	10.738
Obdelava kovin	11	35	1.871	2.340
Gradbeništvo	7	32	120	3.500
Lesna industrija	1	134	424	3.380
Usnjarska in obitvena ind	11	18	65	1.850
Papirna ind	5	16	261	2.130
Živilska ind	3	34	260	1.370

Vir: Vrišer, 1977.

3. Industrijsko obdobje

Po letu 1945 je Slovenija postala del Socialistične federativne republike Jugoslavije. Takratna oblast je hitrejši gospodarski razvoj videla, po vzoru drugih socialističnih držav, v razvoju črne metalurgije in industrije. V letih 1948 – 1965 je v Sloveniji potekalo obsežno socialno preslojevanje iz agrarnih v neagrarne dejavnosti ter s tem povezana urbanizacija oziroma demografska in prostorska rast mest. Država je načrtno ustanavljala številna industrijska podjetja v vseh delih Slovenije, zato se je hitro povečeval delež zaposlenih v industriji, število industrijskih obratov in število industrijskih dejavnosti. Leta 1948 je bilo v industriji zaposlenih 21,9% prebivalstva, do leta 1971 je delež narasel na 34,0%; leta 1939 so bili registrirani 403 industrijski obrati, leta 1974 pa 785 (Vrišer 1977, 19). Nekdanje industrializirano območje – prej omenjeni industrijski polmesec, že leta 1971 v gospodarski strukturi Slovenije oziroma razmestitvi industrijskih obratov ni bil več razpoznaven. Še več, le majhni deli poseljenega območja Slovenije so ostali brez industrijskih oziroma zaposlitvenih središč, in sicer obmejna območja ob hrvaški in madžarski meji ter hribovitejši predeli v notranjosti. Intenzivnost industrializacije je v nekaterih območjih že pridobila obseg monostrukturnosti.

Najpomembnejše gospodarske dejavnosti v tem obdobju so bile strojna, elektro in kemična industrija, železarstvo ter živilsko predelovalna industrija. Poleg klasičnih industrijskih panog je bilo kar nekaj podjetij, ki so bila mednarodno konkurenčna in povsem izvozno usmerjena; npr. proizvodnja gospodinjskih aparatov, farmacevtska industrija, industrija športne opreme. Pomembno je poudariti, da je izvoz v države zahodne Evrope predstavljal slabo polovico celotnega izvoza Slovenije, kar je bilo daleč največ med jugoslovanskimi republikami. Med izvoznimi produkti so bili na prvem mestu izdelki bele tehnike, zdravila ter izdelki črne metalurgije. Poleg tega so bila pomembna tržišča slovenskega blaga v drugih jugoslovanskih republikah, saj je kar 42% proizvedenega končalo na tem trgu.

Razmah je doživelo tudi kmetijstvo. Na podržavljenih kmetijskih zemljiščih so nastali veliki kmetijski kombinati, ki so prevzeli vodilno vlogo v kmetijski proizvodnji,

uvajanju sodobnejšega in mehaniziranega načina kmetovanja, selekcioniranju rastlinskih vrst in pridobivanju novih kmetijskih zemljišč z melioracijami in arondacijami. Povprečna velikost kmetijskih kombinatov je bila okoli 200 ha, kar je bilo v primerjavi s tedanjim povprečno 5,2 ha velikim kmečkim gospodarstvom ogromno. Stopnja samooskrbe s kmetijskimi izdelki je bila v tem obdobju zelo visoka.

Razvoj storitvenih dejavnosti v tem obdobju je bil veliko bolj skromen, predvsem pa omejen zgolj na večja mesta. Delež zaposlenih v terciarnem sektorju je leta 1971 znašal 31%, do leta 1991 pa se je povečal na 51%.

Plansko gospodarstvo in socialistični družbeni sistem sta se zaradi številnih protislovij izčrpala ob primatu ideologije nad človekovimi potrebami, ob nekonkurenčni proizvodnji in prelivanju kapitala iz ene gospodarske panoge v drugo. Že ob koncu 80-tih let prejšnjega stoletja so se začele kazati strukturne slabosti planskega gospodarstva, ki je potrebovalo vse več finančne pomoči od zunaj. Na prehodu v 90-ta leta pa so se planski gospodarski sistem in socialistični družbeni odnosi dokončno zlomili. Gospodarstvo se je v marsičem moralo ponovno postaviti na noge.

V industrijskem obdobju se je pričela intenzivno ustanavljanje novih proizvodnih obratov v številnih slovenskih mestih, kjer do takrat ni bilo industrijskih obratov, v številnih krajih pa so nekdanje obrtne delavnice prerasle v industrijska podjetja. Na drugi strani je povečanje števila industrijskih podjetij povzročilo depopulacijo, deagrarizacijo ali vsaj dnevne migracije v zaledju novih zaposlitvenih središč. Predstavljamo si, da se je nekdanj homogen agrarni prostor pričel diferencirati na gravitacijska območja dnevne migracije in na območja zunaj njih. V prvih so bili procesi socialnega in ekonomskega prestrukturiranja intenzivnejši, kakor v drugih (glej tudi Pelc 2004, 35). Zaradi načrtnega ustanavljanja novih industrijskih obratov v vseh delih Slovenije je nastala množica manjših, pa tudi večjih jeder neagrarnih dejavnosti sredi nekdanj agrarne pokrajine. Pravimo, da se je prostorski vzorec razdrobil oziroma disperziral.

4. Obdobje storitvenih dejavnosti

Po propadu planskega gospodarskega sistema v začetku 90-tih let je nastopilo obdobje tržnega gospodarstva. Pričel se je proces prestrukturiranja, kar označujemo s pojmom gospodarska tranzicija. Število registrirane brezposlenosti se je močno povečalo in doseglo okoli 14% prebivalstva (Internet 1). Veliko podjetij je propadlo zaradi nekonkurenčnih proizvodov, izgube tržišča, pomanjkanja kapitala, pa tudi zaradi načina lastninenja, ko je novi lastnik obržal le "zdravi" del podjetja, ostalo pa prepustil propadu. Nekdanja državna podjetja so dobila konkretne lastnike – preoblikovale so se v delniške družbe ali v podjetja v zasebni lasti. Zaradi političnih sprememb v nekdanji skupni državi, je slovensko gospodarstvo izgubilo velik del pomembnega tržišča, kar je precej otežilo obnovo gospodarstva. Kljub temu je bilo v Sloveniji dovolj prodornih in uspešnih podjetij, ki so tudi v novih gospodarskih razmerah obdržala ali celo povečala svoj tržni delež. Med takšnimi so farmacevtska industrija, proizvodnja gospodinjskih aparatov, avtomobilska industrija, proizvodnja barvil in živilska industrija. Nekatere panoge pa niso vzdržale konkurence iz razvitejših evropskih ter azijskih držav. Takšne so tekstilna industrija, lesna, strojna in elektrotehnična industrija, kjer se je število zaposlenih več kot prepolovilo, številni obrati pa ne delujejo več.

Globalizacija in s tem povezana internacionalizacija gospodarstva se je v Sloveniji pojavila po letu 1993, še intenzivneje pa po vstopu v Evropsko unijo leta 2004. Delež tujih naložb je v primerjavi z drugimi tranzicijskimi državami (npr. Madžarska, Češka, Poljska) rasel veliko počasneje, in še leta 2005 je bila Slovenija med državami z najmanj tujega kapitala. Največ tujih naložb je iz Avstrije, na drugem mestu je Švica, sledijo Nemčija, Italija, Francija in Hrvaška. Zanimivo je, da je delež tako imenovanih "green fields" naložb v Sloveniji med najmanjšimi med novimi članicami EU, večinoma gre za "brown fields" naložbe.

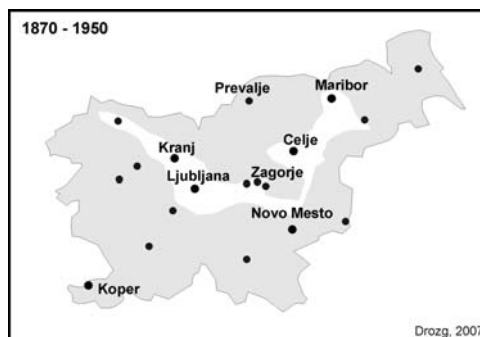
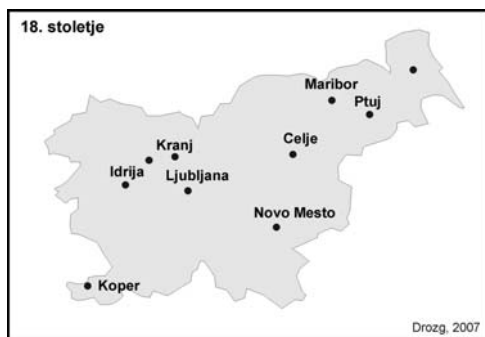
Nič manj intenziven ni bil proces terciarizacije. Delež storitev v bruto domačem proizvodu se je med leti 1995 in 2005 povečal iz 45,4 na 54,4%, število zaposlenih v terciarnih dejavnostih pa se je v istem obdobju povečalo iz 51 na 65% (Lorber 2007). Najbolj se je povečalo število zaposlenih v trgovini, finančnem sektorju in bančništvu, nepremičninskih agencijah, turizmu in gostinstvu.

Prostorski vidik terciarizacije in prestrukturiranja gospodarstva kaže svojevrsten paradoks: gospodarski šok je bil največji v nekdanjih industrijskih območjih s strojno, tekstilno, kemično in elektro industrijo ter z rudarstvom in železarstvom. V območjih, kjer so bile že pred letom 1990 nadpovprečno razvite storitvene dejavnosti, pa je bil gospodarski pretres blažji. Še več, prav ta območja so danes med razvitejšimi regijami v Sloveniji. Gorenjska, nekoč ena najbolj razvitih industrijskih regij v Sloveniji, takšne vloge v obdobju terciarizacije ni zadržala. Podobno velja za Maribor in okolico; nekoč pomembno industrijsko mesto, je danes med gospodarsko srednje razvitimi predeli Slovenije. Po drugi strani pa se je močno povečal gospodarski pomen Ljubljane in osrednje Slovenije, ki je bila v prejšnjem obdobju predvsem upravno in kulturno središče, kar je sicer še danes, vendar je hkrati tudi najpomembnejše gospodarsko središče. Disperzija gospodarskih dejavnosti po celotnem teritoriju države se je sicer ohranila, vendar se je povečal pomen velikih mest (regijskih središč), kot so Ljubljana, Maribor, Celje, Koper, Novo Mesto, Nova Gorica in Kranj, kjer so sedeži največjih gospodarskih družb (poslovnih sistemov).

Zadnje obdobje je, v gospodarskem smislu, obdobje mestnih regij. Proces socialnega preslojevanja se je večinoma zaključil v 80-tih letih, podobno tudi proces depopulacije podeželja. Konec 80-tih let se je pričel proces razseljevanja prebivalcev v obmestje ter intenzivnega razvoja storitvenih dejavnosti, kar je vodilo v nastanek regijskih mest. Regijska mesta so sodobna populacijska in gospodarska središča, znotraj katerih poteka proces funkcijskega povezovanja med središčem in obmestnimi naselji. Ocenjujemo, da jih je v Sloveniji 7 ali 8. Okolico manjših mest je sicer prav tako zajel proces suburbanizacije, vendar je njihov prostorski domet manjši. Med regijskimi mesti in drugimi urbanimi središči so območja, kjer prevladuje agrarna dejavnost. Tak prostorski vzorec označujemo kot (velika) prostorska jedra, ki so mestoma povezana z razvojnimi osmi ob infrastrukturnih koridorjih.

Preglednica 2: Faze gospodarskega razvoja v Sloveniji od 19. stoletja dalje.

	Obdobje	Najpomembnejše gospodarske panoge	Najpomembnejša gospodarska središča
Manufakturno obdobje	Do sredine 19. stoletja	Kmetijstvo, rudarstvo, obrt, trgovina	Rudarski kraji, srednjeveška mesta
Predindustrijsko obdobje	Od sredine 19. do sredine 20. stoletja	Rudarstvo, tekstilna industrija,	Rudarski kraji, Maribor, Celje, Ljubljana, Kranj
Idustrijsko obdobje	Od sredine 20. do konca 20. stoletja	Kovinska, elektro, tekstilna, kemična, lesna industrija	Maribor, Celje, Zagorje, Kranj, Ljubljana,
Obdobje storitvenih dejavnosti	Od konca 20. stoletja dalje	Trgovina, avtomobilska industrija, farmacija, zavarovalništvo, turizem	Ljubljana, Celje, Koper, Nova Gorica, Maribor

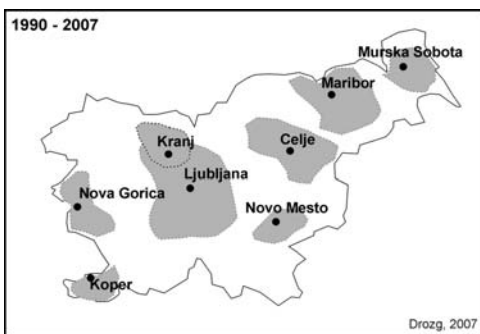


Večina neagrarnih dejavnosti je bila skoncentrirana v srednjeveških trgih in mestih, med njimi so posebej izstopali Ljubljana, Koper, Kranj, Celje, Novo Mesto in Maribor.

V drugi polovici 19. stoletja, na začetku industrializacije, je pričel nastajati industrijski polmeseč - območje ob železnici, kjer je bilo industrijskih obratov največ.



Po letu 1950 se je pričela disperzija neagrarnih dejavnosti po celotnem teritoriju republike, večinoma v nekdanjih občinskih središčih.



Po letu 1990 se neagrarne dejavnosti koncentrirajo v regijskih mestih. V Sloveniji se oblikuje 6 do 8 večjih urbanih aglomeracij.

Slika 1: Shematiziran prikaz prostorskega vzorca neagrarnih dejavnosti.

3. Gospodarska tranzicija

Kot smo že omenili, imenujemo prilagajanje tržnemu gospodarstvu in pravnemu redu razvitejših zahodnoevropskih držav, gospodarska tranzicija. Ta proces je spremljal propad številnih podjetij, porast števila brezposelnih, pa tudi potek privatizacije nekoč družbene (državne) lastnine. Število brezposelnih oseb se je na začetku devetdesetih let močno povečevalo. Največ jih je bilo v letih 1993 (137.142) in 1997 (128.572). Po letu 1998 se je začelo zmanjševati in leta 2005 je bilo v povprečju 92.572 brezposelnih oseb (10,2%), leta 2006 še 9,4% (Internet 1). Zmanjševanje števila brezposelnih oseb je posledica odpiranja novih delovnih mest, vendar se zaradi tako imenovane strukturne brezposelnosti ta številka ne bo več bistveno znižala. Veliko brezposelnih oseb ima poklic, ki danes ni več tako iskan, za prekvalifikacijo pa so običajno že prestari. Zanimivo je, da v Sloveniji primanjkuje strojnih poklicev, delavcev v gostinstvu in gradbeništvu ter sezonskih delavcev pri spravljanju kmetijskih pridelkov. Ta primanjkljaj blažijo delavci iz Slovaške, Romunije, Hrvaške ter Bosne in Hercegovine.

Drug spremljajoči proces tranzicije je privatizacija gospodarstva. Pri tem sta v veljavi dva modela: hitra in postopna privatizacija državnega premoženja. V 90-tih letih, ko so bili na vladi liberalni demokrati (levo sredinska politična stranka), je v Sloveniji potekala postopna privatizacija, kljub opozorilom mednarodnih finančnih ustanov o zaprtosti Slovenije do tujih vlaganj. Po letu 2005, ko so na vladi Socialno demokratska stranka (desno sredinska politična stranka), je potek privatizacije državnega premoženja hitrejši, čeprav je Slovenija še zmeraj med novimi članicami EU z najmanjšim deležem tujih vlaganj. Država ima še vedno pomembne lastniške deleže v številnih podjetjih, kar pomeni, da tranzicija v tem delu še ni zaključena.

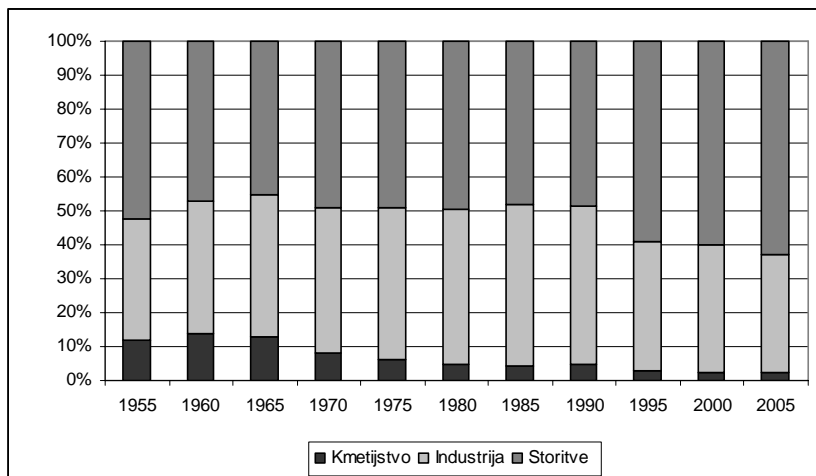
S tem je povezan tudi proces internacionalizacije gospodarstva. Največ vlagateljev v slovensko gospodarstvo je leta 2003 prihajalo iz Avstrije, Švice, Nemčije, Francije, Italije in Hrvaške. Slovenska podjetja pa so imela največ naložb v Hrvaški, Bosni in Hercegovini, Srbiji in Črni gori, Nizozemski, Nemčiji ter Poljski (Čeh 2007:23). Največ slovenskih naložb v tujini je v sektorju trgovine, farmacije, proizvodnje električnih aparatov, tekstilne ter kemične industrije.

Tretji vidik tranzicije je sprememba usmerjenosti gospodarstva. Po letu 1991 se je močno povečal pomen storitvenih dejavnosti – povečal se je delež zaposlenih, spremenila pa se je tudi struktura BDP. Na povečan pomen storitvenih dejavnosti kaže nabor 10 največjih podjetij, med katerimi je kar 5 iz področja storitev (trgovina, zavarovalništvo, telekomunikacije) (Bertoncelj Popit 2007, 26).

Preglednica 3: Delež zaposlenih po sektorjih.

Sektor gospodarstva	1996	2006
I. sektor	10,4	9,7
II. sektor	43,1	34,6
III. sektor	27,4	31,1
IV. sektor	19,1	24,5

Vir: Lastni izračun po podatkih Statističnega letopisa 1997 in 2007.



Slika 2: Struktura BDP v letih 1955 – 2004 (poenostavljen izračun).

Vir: Lorber 2006, za leti 2000 in 2005 – Statistični letopis 2006.

Povečanje zaposlenih v storitvenih dejavnostih je zelo očitno v sektorju trgovine na drobno. Razmah trgovske dejavnosti po letu 1991 je pomenil poleg povečanja prodajnih površin tudi večje število zaposlenih. Povsem na novo so nastale nepremičninske agencije, borzno posredniške hiše, finančno svetovalne službe, reklamne agencije in medijsko informativne službe. Med dejavnostmi, kjer je povečanje števila zaposlenih največje je tudi področje izobraževanja in znanosti. Po letu 1996 je v Slovenij nastala nova univerza, dve visoki šoli, tehnološki parki in podjetniški inkubatorji. Do družbe znanja in inovacij je sicer še daleč, vendar gre razvoj v to smer.



Slika 3: Razmestitev univerzitetnih in raziskovalnih ustanov (2007).

Vir: Grgič 2007, 7.

Na iztek obdobja tranzicije pa kaže večje blagostanje ljudi in s tem povezan materialni standard. Podatki o opremljenosti gospodinjstev med letoma 1991 in 2003 so zelo nazorni. Pralni stroj, hladilnik in barvni televizor ima skoraj vsako gospodinjstvo. Najbolj se je povečala opremljenost s pomivalnimi stroji, in sicer od 11 odstotkov v letu 1991, na 37 odstotkov v letu 2003. Osebni avtomobil je imelo v letu 2003 že skoraj 80 odstotkov gospodinjstev, dobrih 10% več kot leta 1991.

Preglednica 4: Delež gospodinjstev, ki je posedovalo določeno dobrino leta 1991 in 2003.

Dobrine	1991	2003
Osebni avtomobil	67	79
Pralni stroj	93	96
Pomivalni stroj	11	37
Barvni televizor	80	96
Hladilnik	94	98
Zamrzovalna skrinja	80	84

Vir: Statistični letopis 2004, tabela 14.4.

4. Struktura gospodarstva

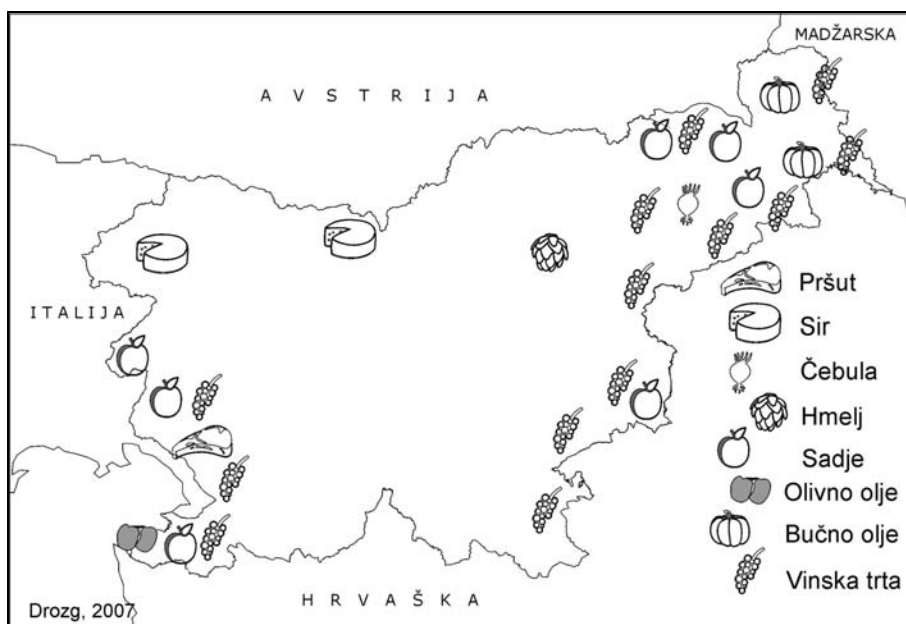
V nadaljevanju prikazujemo gospodarske razmere v Sloveniji po gospodarskih panogah. Ugotovimo lahko, da je gospodarsko strukturo močno zaznamoval proces tranzicije in prestrukturiranja. Spremembe med letoma 1990 in 2007 so velike tako glede pomena posameznih panog kot glede novih prostorskih razmerij med središči in perifernimi območji ter med posameznimi regijami.

1. Zmanjševanje pomena kmetijstva

Največja slabost slovenskega kmetijstva je majhnost in razdrobljenost posesti. Oboje se zaradi vračanja nacionaliziranega premoženja iz obdobja socialistične agrarne reforme izboljšuje, vendar je povprečno veliko kmečko gospodarstvo (15,6 ha) skoraj neprimerljivo z razmerami v kmetijsko razvitejših državah. V splošnem velja, da se obseg proizvodnje kot tudi dodana vrednost v kmetovanju zmanjšujeta; z nizkimi stopnjami sicer, vendar je trend negativen (Slovenija in figuers 2007, 42).

Zaradi razgibanega površja in velike namočenosti je živinoreja glavna kmetijska panoga, ki ji je v velikem delu podrejeno tudi poljedelstvo. Najbolj razširjena je govedoreja, v porastu sta ovčereja in konjereja, upadata pa perutninarstvo in svinjereja. Poljedelstvo je slabše razvit kmetijstva, skoncentrirano je v panonskem delu Slovenije. Največ obdelovalnih površin zavzemajo posevki žit in koruze, krompirja in sladkorne pese.

Izpostaviti je potrebno še vinogradništvo in sadjarstvo, saj sta pomembni kmetijski panogi. Vinogradi pokrivajo 16.428 ha ali 3,4% površine vseh kmetijskih zemljišč (Statistični letopis 2007, tabela 16.6). Zaradi naprednega kletarjenja zasebnih vinogradnikov se kvaliteta vin povečuje, povprečne cene pa dosegajo že zgornji srednji del cenovne lestvice. Trend gojenja butičnih, visoko kvalitetnih vin se v Sloveniji, kjer obstaja veliko zasebnih vinogradnikov in široka paleta vinskih sort, zelo prilega. Tudi sadjarstvo je pomembna panoga, predvsem gojenje jabolk, hrušk, breskev ter jagodičevja. Največ pridelanega sadja porabi domača živilsko predelovalna industrija. Omeniti velja še specialne kulture, med katerimi so regionalno najbolj specifični ovčji sir, hmelj, med, olivno in bučno olje, suho sadje ter pršut.



Slika 4: Nekateri značilni regionalni kmetijski proizvodi.

Vir: lastni podatki.

Usmerjenost kmetijstva se zrcali v rabi zemljišč oziroma deležih zemljiških kategorij. Primerjava med letoma 1991 in 2006 potrjuje prejšnje nevedbe o upadanju pomena kmetijskega gospodarstva. Na račun zmanjševanja kmetijskih zemljišč se večja površina gozda, povečuje pa se tudi obseg pozidanih površin.

Preglednica 5: Zemljiške kategorije leta 1991 in 2006 (v ha).

Zemljiške kategorije	1991	2006	Razlika
Njive in vrtovi	195.117	177.803	- 17.314
Travniki in pašniki	334.329	285.000	- 66.643
Intenzivni sadovnjaki in oljčniki	4.309	5.222	+ 913
Kmečki (ekstenzivni) sadovnjaki in oljčniki	5.267	5.595	+ 328
Vinogradi	16.735	16.428	- 307
Skupaj	561.294	490.342	- 70.952

Vir: Slovenija in figures 2007, 41.

Po letu 2002 se je zelo razmahnilo ekološko kmetovanje, ki je prav zaradi majhnih posesti ter razgibanega površja primerjalna prednost slovenskega kmetijstva. Ekološke kmetije so povezane v krovno organizacijo Zvezo združenj ekoloških kmetov Slovenije, ki pospešuje in nadzira ekološko kmetovanje. O tržnem deležu zaenkrat ni podatkov, vendar je dejavnost že močno razširjena in popularizirana. V vseh v večjih mestih delujejo ekološke tržnice, omogočena pa je tudi direktna prodaja pridelkov na domu. Leta 2000 je bilo 371 ekoloških kmetij (Kosi 2004, 44), leta 2005 pa že 921 (Internet 2). Največ jih je v predalpskem delu Slovenije, kjer se ukvarjajo pretežno s sonaravno vzrejo živine ter v gričevnatem delu vzhodne Slovenije, kjer je v ospredju ekološka pridelava sadja in vrtnin.

2. Postopna deindustrializacija

Kljub procesu deindustrializacije je industrijska proizvodnja še vedno pomembna gospodarska dejavnost. Ustvarja dobrih 30% DBP (2006) in zaposluje 34% aktivnega prebivalstva. Delež proizvodnih dejavnosti v strukturi DBP se sicer zmanjšuje, vendar zgolj v razmerju napram storitvenim dejavnostim, v absolutnih številkah pa pomen industrije ni veliko manjši kot leta 1990. Najpomembnejše panoge so kovinska industrija (18,4% vrednosti prodaje industrijskih proizvodov), kemična (12,2%), strojna (12,2%), avtomobilska (10,3%), živilsko predelovalna (8,9%) in elektro industrija (8,3%). Skoraj 90 % izvoza odpade na industrijsko proizvodnjo (Slovenija in figures 2007, 55). Za razliko od drugih novih članic EU, v Sloveniji ni veliko tako imenovanih "loan" poslov, ko domača podjetja izdelujejo proizvode za drugega proizvajalca pod njegovo blagovno znamko.

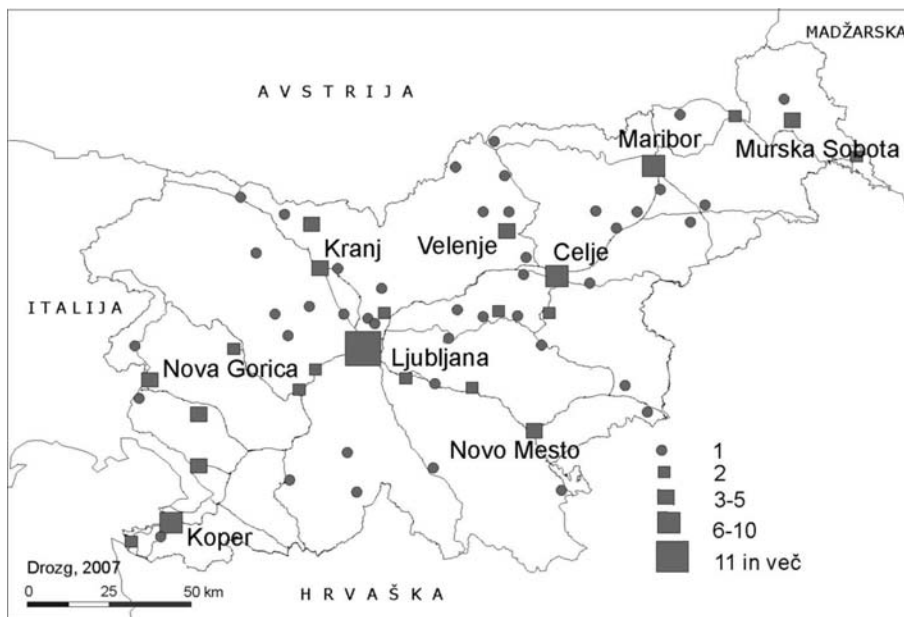
Za Slovenijo je značilna velika disperzija industrijskih obratov po celotnem teritoriju države, kar je posledica planskega gospodarstva in policentričnega sistema regionalnega razvoja v obdobju socialističnega družbenega sistema. V tržnem gospodarstvu se razmere niso bistveno spremenile, še vedno je v okoli 1300 naseljih vsaj en proizvodni obrat. Zamenjal pa se je vrstni red najpomembnejših gospodarskih središč – krajev z največjimi proizvodnimi obrati glede na ustvarjen prihodek. Zanimivo pri tem je, da je 20 največjih podjetij razmeščenih kar v 14 krajih. V Ljubljani so štiri tovrstna podjetja, v Velenju dve, ostala pa so razmeščena vsako v drugem naselju. To lahko razumemo kot dokaz velike decentralizacije / disperzije industrije, hkrati pa kot primer monostrukturnega gospodarstva večine mest oziroma občin. Kraji z največ proizvodnimi podjetji so: Ljubljana (!), Velenje, Celje, Kranj, Novo Mesto, Ajdovščina, Maribor, Murska Sobota in Tržič (Bertoncelj Popit 2007, 25). Gre za mesta, ki imajo, za slovenske razmere, dolgo industrijsko tradicijo. Očitno se gospodarska območja spreminjajo (beri: nastajajo in ugašajo) v daljših časovnih obdobjih.

3. Terciarizacija

Intenzivnejša terciarizacija se je pričela po letu 1993, ko je v Slovenijo začel pritekati tuj kapital in ko se je začelo prestrukturiranje obstoječih podjetij. Številna med njimi so proizvodno dejavnost razširila še na storitve (npr. podjetje za dobavo in distribucijo energije, deluje še v gostinstvu in turizmu). Največji razmah pa je doživela trgovina, ne le z živili, temveč z blagom za široko potrošnjo. Ilustrativni so podatki o širjenju te dejavnosti: leta 1990 je bilo v Sloveniji zaposlenih 39.331 oseb v trgovski branži, leta 2000 že 50.897, leta 2005 pa 56.265 oseb (Statistični letopis 2006, tabela 24.7). Leta 1989 je znašala trgovska površina na prebivalca 0,5 m², 10 let pozneje pa 1,0 m²/preb (Rezultati raziskovanj št. 570, 6 in 733, 113). Leta 1972 je znašalo število prebivalcev na trgovino 272, leta 2005 pa je bilo "le" 170 prebivalcev na trgovino. Terciarizacija družbe je opazna še v povečanju delovnih mest v terciarnih dejavnostih ter v številu storitvenih dejavnosti. Poleg trgovine se je močno povečalo število finančnih ustanov, nepremičninskih agencij, samostojnih poklicev in gostinskih lokalov.

Zanimivo je, da so območja, kjer je terciarnih dejavnosti največ med razvitejšimi deli Slovenije. Razmestitev podjetij, ki se ukvarjajo s storitvenimi dejavnostmi pokaže, da so te skoncentrirane skoraj izključno v večjih mestih, največ v Ljubljani. Največja podjetja po ustvarjenem dobičku so v Ljubljani (37 podjetij), Kopru (5), Celju (5), Novi Gorici (3), Mariboru (2), Portorožu (2) in Kranju (1) (Bertoncelj Popit 2007, 25). Podobno je z razmestitvijo skupin podjetij – poslovnih sistemov. Največ poslovnih sistemov ima sedež družbe v Ljubljani, poleg tega še v

Celju, Kopru, Mariboru, Novem Mestu, Velenju in Kranju. To je pomembno, ker se v sedanjem davčnem sistemu davki stekajo v kraj, kjer je sedež poslovnega sistema.



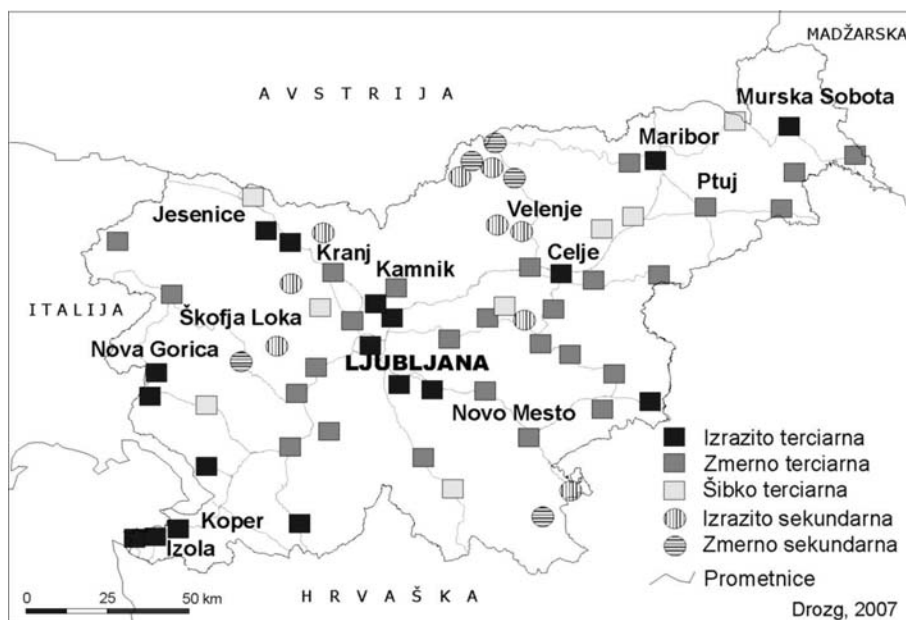
Slika 5: Kraji s sedeži skupin podjetij (poslovnih sistemov).

Vir: grafični prikaz na podlagi podatkov Popit Bertonec 2007, 25-26.

5. Mesta – gospodarska središča

Slovenska mesta so gospodarska središča. V mestih je skoncentriranih 80 % delovnih mest, tod se ustvari približno 75 % DBP. Tako visoke vrednosti so presenetljive, če jih primerjamo z deležem prebivalstva, ki živi v mestih (ta za leto 2002 znaša 61%). Stopnji urbanizacije, merjeni s številom mestnega prebivalstva in z gospodarskim pomenom mest, sta v precejšnjem razkoraku. Predpostavljamo, da je to posledica ne tako davne agrarne strukture in množice podeželskih naselij (ter s tem povezane velike disperzije prebivalstva), pa tudi množičnih dnevnih migracij iz okoliških naselij v zaposlitvena središča.

Razmerje med zaposlenimi po sektorjih dejavnosti pokaže, da je bilo leta 2002 največ mest (27 od 67) zmerno usmerjenih v terciarne dejavnosti, kar pomeni, da je bilo v terciarnem sektorju zaposlenih 50 do 60% aktivnih. 18 mest je bilo izrazito usmerjenih v terciarne dejavnosti. Storitvene dejavnosti so najbolj razvite v velikih mestih, pa tudi v tistih srednje velikih mestih, ki imajo v urbanem sistemu položaj regionalnih središč. Izrazito industrijskih mest je bila le dobra desetina, večinoma so to nekdanja rudarska mesta.



Slika 6: Gospodarska usmerjenost slovenskih mest.

Vir: grafični prikaz na podlagi lastnih izračunov.

Preglednica 6: Število mest po gospodarski usmerjenosti.

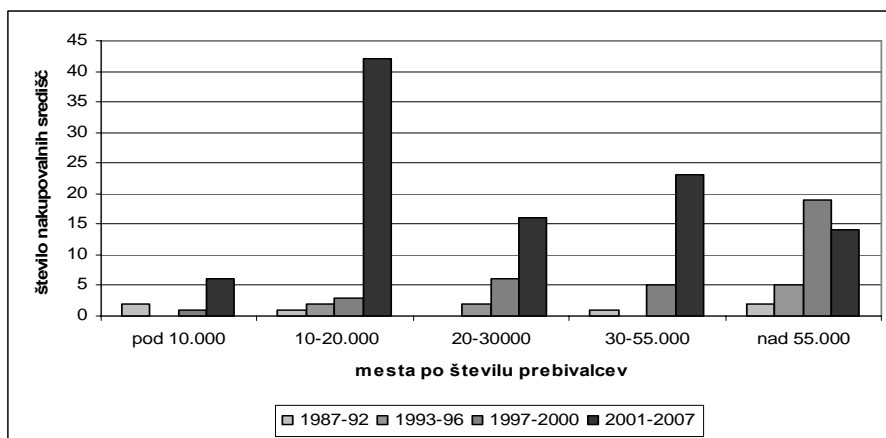
Gospodarska usmerjenost	Kriterij	Število mest
Izrazito terciarna	Nad 61% zaposlenih v terciarnih dejavnostih	18
Zmerno terciarna	51 – 60% zaposlenih v terciarnih dejavnostih	27
Šibko terciarna	41 – 50% zaposlenih v terciarnih dejavnostih	5
Izrazito sekundarna	Nad 51% zaposlenih v sekundarnih dejavnostih	9
Zmerno sekundarna	41-50% zaposlenih v sekundarnih dejavnostih	8

V primerjavi z letom 1991, ko sta podobno raziskavo opravila Vrišer in Rebernik (Vrišer, Rebernik 1993), se pokaže terciarizacija slovenske družbe. Leta 1991 je prevladujočo usmeritev v terciarne dejavnosti izkazovala dobra četrtina mest, 10 let kasneje pa skoraj 8 desetin. Večina mest je leta 1991 izkazovala usmerjenost v sekundarne dejavnosti (okoli 7 desetin), leta 2002 pa le še slaba četrtina (zaradi spremenjene klasifikacije dejavnosti, podatki za leto 1991 niso povsem primerljivi s podatki za leto 2002).

Leta 1990 je bilo v mestih ustvarjenega okoli 71 % DBP, v naseljih na podeželju pa samo 23 % (Vrišer 1997). Takšna razporeditev DBP je v velikem neskladju z razmestitvijo prebivalstva. Le tega je v mestih okoli 47 %. Očitno je "urbanizacijska stopnja" pri gospodarstvu višja, kakor pri prebivalstvu. Razporeditev DBP po velikostnih kategorijah mest kaže, da sta obe veliki mesti ustvarili 30% DBP, srednje velika mesta (20.000-90.000 prebivalcev) 15-18%, veliko malih mest pa je ustvarilo okoli 30% DBP. Pomemben razlog za takšne razmere je dejstvo, da je v mestih zaposlenih veliko dnevni migrantov iz podeželja, katerih delovni učinek gre

v korist mest. Na podoben zaključek navaja tudi naslednje spoznanje: največji DBP/prebivalca ni v največjih mestih, temveč v nekaterih malih mestih (Ribnica, Ormož, Kočevje), kjer je skoncentriranih veliko proizvodnih zmogljivosti in kamor prihaja na delo veliko dnevnih migrantov. Gledano iz časovne perspektive, se delež mest v ustvarjenem DBP države povečuje; leta 1960 je znašal 76%, leta 1990 pa 80,3 %, leta 2005 pa se je zmanjšal na 76,1%, kar je posledica razvoja neagrarnih dejavnosti tudi na podeželju. Obenem prihaja do prerazdelitve deležev med velikostnimi kategorijami – delež DBP malih mest se zmanjšuje, delež DBP velikih mest pa povečuje (Vrišer 1995, 199).

Terciarizacija mest je lepo razvidna v zmanjševanju števila zaposlenih v sekundarnih dejavnostih ter povečevanju števila zaposlenih v storitvenih dejavnostih. Leta 2006 je bilo v sekundarnem sektorju zaposlenih 38% delovno aktivnih, v terciarnem in kvartarnem sektorju pa 53%; leta 1985 pa je bilo v sekundarnem sektorju 53%, v terciarnem in kvartarnem sektorju pa 43%. Eden od znakov gospodarskega prestrukturiranja je nastanek nakupovalnih središč. Zanimivo je, kako se je gradnja nakupovalnih središč postopoma širila iz velikih mest v manjša. Prva nakupovalna središča so okoli leta 1992 nastala v Ljubljani, Celju in v Mariboru. 15 let kasneje nastajajo nakupovalna središča v mestih z okoli 7000 prebivalci. Tudi ta proces je znak terciarizacije slovenske družbe ter izenačevanja bivalnih razmer na podeželju, po drugi strani pa disperzije gospodarstva po celotnem teritoriju države.



Slika 7: Nastanek nakupovalnih središč glede na velikost mesta v letih 1991 – 2007. Vir: lastna evidenca.

Naslednji pokazatelj terciarizacije slovenske družbe je razmestitev visokošolskih izobraževalnih ustanov. Do leta 1991 sta bili v Sloveniji dve univerzi, v Ljubljani (od leta 1919) in v Mariboru (od leta 1975). Leta 1995 je bila ustanovljena tretja univerza v Novi Gorici, leta 2003 pa v Kopru. Po letu 2005 spremljamo decentralizacijo visokega šolstva in ustanavljanje novih šol ali novih oddelkov obstoječih Univerz. Nekdanjim štirim univerzitetnim središčem so se do leta 2007 pridružila še tri srednje velika mesta - regionalna središča (Celje, Novo Mesto in Krško). Koncept policentričnega urbanega razvoja je ena od stalnic slovenske regionalne politike. Pred tridesetimi leti, ko se je koncept začel izvajati, je bila v ospredju enakomerna razmestitev oskrbnih, zaposlitvenih in osnovnih dejavnosti družbene infrastrukture, danes pa se policentrizem nanaša na enakomerno

razmestitev družbene infrastrukture višjih stopenj (izobraževalne, raziskovalne in upravne ustanove).

6. Regionalne razlike v stopnji gospodarske razvitosti

Regionalne razlike v razvitosti Slovenije v letih 1952 – 1991 niso bile velike, gibale so se med 1 : 2,36 in 1 : 1,4. Največje so bile leta 1952, pozneje pa so se zaradi ukrepov ekonomske politike postopoma zmanjševale. Do najmočnejšega zmanjšanja je prišlo med leti 1971 in 1976, ko so občine v gospodarskem sistemu pridobile veliko ekonomsko avtonomijo in so same razpolagale z ustvarjenim dohodkom. Kasneje so se nekoliko povečale, vendar niso bile večje, kot na začetku obravnavanega obdobja. Če iz primerjav stopnje razvitosti izločimo Osrednjeslovensko regijo, ki močno izstopa v stopnji razvitosti, so bile razlike med ostalimi regijami zelo male, gibale so se med 1 : 1,34 in 1 : 1,79 (Vrišer 1998, 70). To je brez dvoma posledica politike enakomernega regionalnega razvoja, ki se je v Sloveniji izvajala skoraj 40 let.

Po letu 1991 so se regionalne razlike pričele povečevati, razpon med najmanj in najbolj razvito regijo je leta 1996 znašal od 1 : 1,8 (Vrišer 1998, 71), leta 2001 pa 1 : 2,62 (Drozg 2007). Tudi če ne upoštevamo Osrednjeslovenske regije, so bile v prvih letih novega tisočletja razlike večje kot pred letom 1990. Del regionalnih razlik lahko prav gotovo pripišemo liberalnemu gospodarstvu, ki se je uveljavilo po letu 1991, povečanim težnjam po koncentraciji gospodarskih dejavnosti v večjih središčih, predvsem v Ljubljani, pa tudi spremenjenim ukrepom politike regionalnega razvoja.

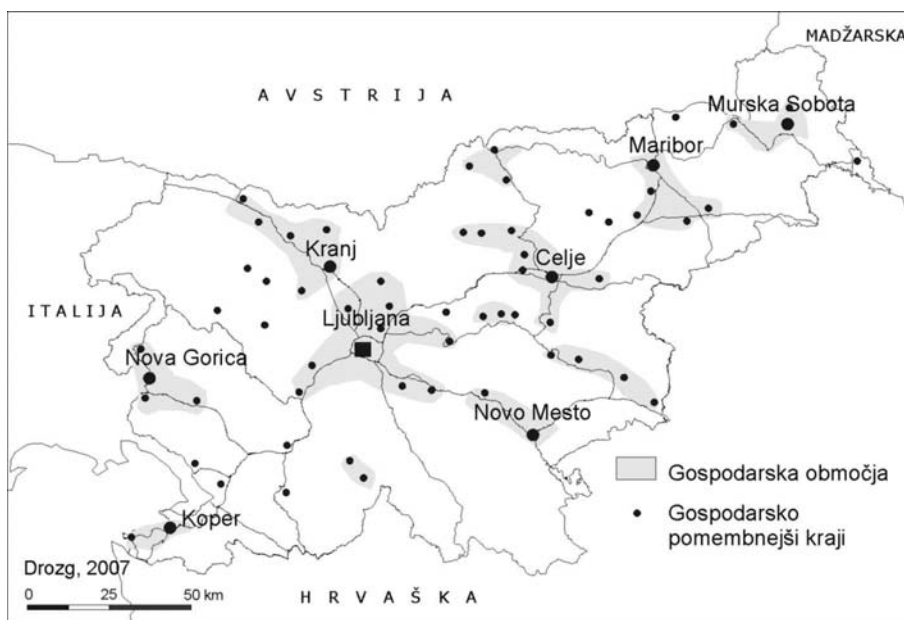
Hkrati ugotavljamo, da so regionalne razlike po območjih dokaj stabilne. Ne glede na vrsto kazalcev, se vrstni red med posameznimi regijami ne spreminja veliko. Skoraj v vseh pogledih so med najbolj razvitimi regijami Osrednjeslovenska regija ter regije v zahodnem delu Slovenije (Obalno kraška, Goriška in Gorenjska regija), regije v vzhodnem in severnem delu države (Pomurska regija, Koroška, Podravska in Zasavska regija) pa so največkrat na spodnjem delu hierarhične lestvice. Dodati pa je potrebno, da so regionale razlike na ekonomskem področju večje, kakor na socialnem področju. Navajamo nekaj kazalcev, ki takšno ugotovitev potrjujejo:

Preglednica 7: Kazalci regionalnih razlik med statističnimi regijami.

Statistična regija	Indeks BDP (2004)	Delež zaposlenih v terciarnih dejavnostih v % (2005)	Stopnja brezposelnosti v % (2005)	Delež prebivalcev z visoko izobrazbo v % (2005)
Pomurska	69,0	45,7	9,1	11,4
Podravska	84,5	58,5	6,5	18,3
Koroška	77,5	41,0	5,3	16,5
Savinjska	89,2	46,9	6,4	16,1
Zasavska	71,8	45,9	6,7	13,6
Spodnjeposavska	79,6	47,1	5,9	8,6
Jugovzhodna Slovenija	90,9	42,8	4,4	17,5
Osrednjeslovenska	142,9	70,4	3,4	28,2
Gorenjska	86,1	50,2	2,6	19,8
Notranjsko-kraška	77,0	46,1	3,5	25,2
Goriška	95,8	51,3	2,9	20,6
Obalno-kraška	103,2	70,5	3,0	21,4
Slovenija	100,0	51,3	4,8	18,1

Vir: Slovenske regije v številkah 2007.

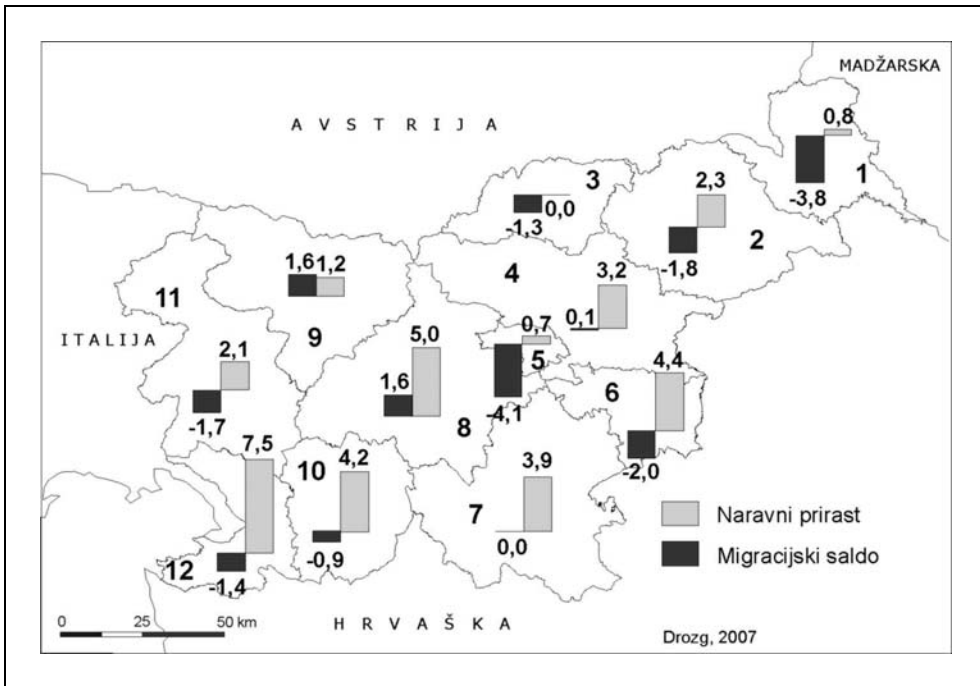
Po uspešnosti gospodarskega razvoja, ki ga običajno merimo z BDP, je v najboljšem položaju Osrednjeslovenska regija, kjer je BDP za tretino nad slovenskim povprečjem. Nadpovprečen BDP je še v Obalno-kraški regiji, v vseh ostalih pa je manjši od povprečja. Najmanjši je v Pomurski in Zasavski regiji. Razlika med najbolj in najmanj razvito regijo znaša 50,7 indeksnih točk, kar je za 21 indeksnih točk več kot leta 1971. Med višino BDP in gospodarsko usmerjenostjo obstaja močna korelacija, tako da lahko sklepamo: izrazitejša je usmerjenost v industrijo, manjši je ustvarjeni BDP, izrazitejša je usmerjenost v storitvene dejavnosti, večji je BDP.



Slika 8: Najpomembnejša gospodarska območja in središča (glede na 178 največjih podjetij).

Vir: Bertonec Popit, 2007.

Največja stopnja brezposelnosti je v Pomurski regiji, sledi ji Zasavska, Podravska, Savinjska in Spodnjeposavska regija – vse iz vzhodne Slovenije. Tod se je zaradi agrarne prenaseljenosti in slabe izobrazbene strukture prebivalstva razvila delovno intenzivna industrija (tekstilna, strojna, živilska, elektrotehnična industrija), ki je zaradi nekonkurenčnosti in drage proizvodnje prva zašla v težave po uvedbi tržnega gospodarskega sistema. S stopnjo brezposelnosti se povezuje delež prebivalcev z visokošolsko izobrazbo. Najvišji delež je v Osrednjeslovenski regiji, ki ustvarja najvišji BDP, najnižji pa v Spodnjeposavski in Prekmurski regiji, ki sta tudi po ustvarjenem BDP na repu lestvice.

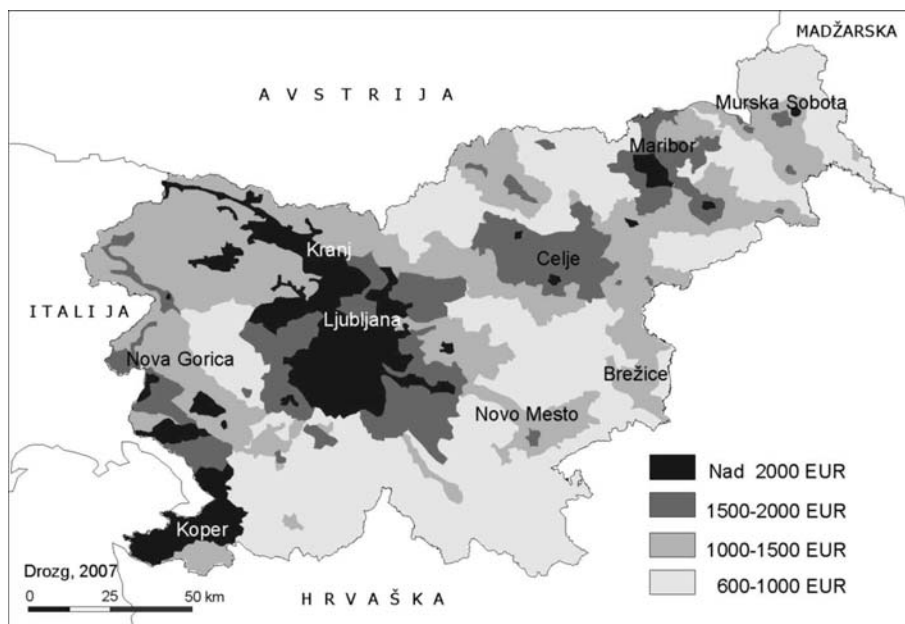


Slika 9: Naravni in selitveni prirast na 1000 prebivalcev po statističnih regijah.

Vir: Slovenske regije v številkah 2007.

1 – Pomurska, 2 – Podravska, 3 – Koroška, 4 – Savinjska, 5 – Zasavska, 6 – Spodnjeposavska, 7 – Jugovzhodna Slovenija, 8 – Osrednjeslovenska, 9 – Gorenjska, 10 – Notranjsko-kraška, 11 – Severno primorska, 12 – Obalno kraška regija

Kazalec stopnje razvitosti gospodarstva je vrednost nepremičnin. Grafični prikaz potrjuje, da so nepremičnine najdražje v gospodarsko bolj razvitih območjih. Tako je najvišja cena nepremičnin v osrednji Sloveniji, na Koprskem in na Gorenjskem. Očitno je tudi, da so cene nepremičnin v mestih in obmestjih veliko višje kot na podeželju. Značilno je, da so v zahodni in osrednji Sloveniji višje, kakor v vzhodnem in južnem delu države. Grafični prikaz je sicer zelo generaliziran, vendar je razvidno, da so območja višjih cen v zahodni in osrednji Sloveniji po površini veliko večja, kakor na vzhodu. In prav to je (med drugim) znak večje gospodarske razvitosti.



Slika 10: Povprečna cena stanovanj v letu 2006 v EUR/m².

Karta je izdelana na podlagi gradiva Perovšek, 2007 (www.gu.gov.si/evidenca_trga_nepremicnin; grafični prikaz s komentarjem 12.12.2007) ter na podlagi 14.230 podatkov o cenah stanovanj po krajih Slovenije v letu 2006, ki jih na svojih spletnih straneh objavljajo nepremičninske agencije.

7. Položaj Slovenije v EU

Slovenija je postala polnopravna članica Evropske unije leta leta 2004. Po številu prebivalcev in po velikosti je med manjšimi članicami - po površini sta manjša le Ciper in Luksemburg, po številu prebivalstva pa so manjše Ciper, Estonija, Luksemburg in Malta. Od 1. 1. 2007 Slovenija deluje v evro-območju, od 1.1. 2008 je vključena še v schengensko območje.

Upošteva je ekonomske kazalce, se Slovenija med članicami Evropske unije uvršča približno v spodnji del sredine. V zadnjih desetih letih se je precej zmanjšal zaostanek za najbolj razvitimi državami Evropske unije, saj je bruto domači proizvod na prebivalca Slovenije po kupni moči leta 1995 dosegel 68 odstotkov evropskega povprečja, po prvih ocenah v letu 2004 pa 79 odstotkov evropskega povprečja. Podobno razvite države, kot je Slovenija, so še Ciper, Grčija, Španija in Portugalska. Nekaj primerjalnih podatkov (Statistical Portrait of Slovenia in the EU 2007):

- 9 mesto po številu avtomobilov / prebivalca (46 avtomobilov/100 prebivalcev, povprečje EU je 46),
- 16 mesto po BDP/prebivalca (14.800 EUR, povprečje EU je 24.600 EUR),
- 8 mesto po deležu gospodinjstev z dostopom do interneta (54 %, povprečje v EU je 51%),
- 11 mesto po deležu kmetijstva v ustvarjenem BDP (2,5%, povprečje EU je 1,9%),
- 22 mesto po deležu industrije v ustvarjenem BDP (34,1%, povprečje EU 26,6%),

- 22 mesto po deležu storitvenih dejavnosti v ustvarjenem BDP (63,4%, povprečje EU 71,6%),
- 9 mesto po deležu prebivalcev, starih med 25 in 64 let, ki imajo dokončano najmanj srednjo šolo (81,6%, povprečje EU 69,7%),
- 15 mesto po stopnji brezposelnosti oseb, mlajših od 15 let (14,1%, povprečje v EU 17,1%).

Zaenkrat je Slovenija še neto prejemnik sredstev iz evropskih strukturnih in kohezijskih skladov. Največ sredstev je namenjenih subvencioniranju kmetijstva, vzpostavljanju informacijskih baz, izgradnji infrastrukturnih sistemov, varovanju naravne in kulturne dediščine ter kulturne krajine, vzpodbujanju podjetništva in varovanju okolja (Internet 3).

Literatura

- Čeh, S. 2007: Več kot četrtnina slovenskih naložb je na Hrvaškem. Delo FT, št. 67.
- Drozg, V. 2007: Regionalne razlike v Sloveniji. V: Urejanje prostora – študijsko gradivo (tipkopis v knjižnici Filozofske fakultete). Maribor.
- Gams, I., Vrišer, I. 1998: Geografija Slovenije. Ljubljana.
- Grgič, M. 2007: Nova podjetja se izvalijo v inkubatorjih. Delo FT, št. 72.
- Kosi, D. 2004: Sonaravno kmetijstvo v Sloveniji. Geografski vestnik 76-2.
- Lorber, L. 2006: The Influence of EU Enlargement process on Structural Changes of Slovenia's Economy. Arbeitsmaterialien zur Raumordnung und Raumplanung, Heft 238. Bayreuth.
- Pelc, S. 2004: Občina Lukovica in njeni prebivalci na prelomu tisočletij. V: Zbornik občine Lukovica 2004. Uredil Stanko Pelc. Ljubljana.
- Perovšek, A. 2007: Podatki o realiziranih tržnih cenah in najemninah nepremičnin. Geodetska uprava RS (gradivo na spletni strani www.gu.gov.si).
- Popit Bertoncej, V. 2007: Največje poslovne skupine. Delo FT, št. 70.
- Prodajne zmogljivosti v trgovini na drobno. 1999. Rezultati raziskovanj št. 733. Statistični urad RS. Ljubljana.
- Slovenija 15 let po osamosvojitvi 2006. Statistični urad RS. Ljubljana.
- Slovenske regije v številkah 2007. Statistični urad RS. Ljubljana.
- Statistical Portrait of Slovenia in the EU 2007. Statistični urad RS. Ljubljana.
- Statistični letopis 2000, 2002, 2004, 2005, 2006. Statistični urad RS. Ljubljana.
- Šorn, J. 1984: Začetki industrije na Slovenskem. Maribor.
- Letni pregled trgovine, 1990: Rezultati raziskovanj št. 570. Statistični urad RS, Ljubljana.
- Vrišer, I. 1977: Industrializacija Slovenije. Ljubljana.
- Vrišer, I., Rebernik, D., 1993: Družbenogospodarska in dejavnostna usmeritev slovenskih mest. V: Geografski zbornik XXXIII, Ljubljana.
- Vrišer, I., 1995: Družbeni proizvod slovenskih mest. V: Dela 12, Ljubljana.
- Vrišer, I. 1998: Regionalni razvoj slovenskih pokrajin. V: Novak, J. (ur.), Jančič, M. (ur.). Regionalno prostorsko planiranje – praksa in izzivi. Ljubljana.
- Internet 1:
<http://www.ess.gov.si/slo/Dejavnost/StatisticniPodatki/Kazalci/GibanjeRegBP.htm> (1.3.2008)
- Internet 2: www.eko-kmetije.info (19.12.2007)
- Internet 3: www.svlr.gov.si/ (19.12.2007)

A CONTRIBUTION TO ECONOMIC GEOGRAPHY OF SLOVENIA

Summary

This contribution shows certain spatial features of the Slovene economy in a narrative way:

1. Period of economic development, during which a specific pattern of economic space sprung up: - manufacture period with crafts, commerce and mining industry in particular. Majority of non-agrarian economic activities was concentrated in towns; the countryside was completely agrarian, with exception of rare mining areas.
 - Pre-industrial area includes the period from the middle of the 19th century until the middle of the 20th century. This period saw the beginning of the industrialization process, first in towns and mining centers near railroads, later in other towns and in hinterland. A larger dense area arose, also named the industrial crescent
 - Industrial period began around 1950 and it finished in the 1990s. This period saw an intensive industrialization in Slovenia as well as systematically planned industrial companies in several towns. Position of non-agrarian activities was very dispersing.
 - Services period: restructuring of the economy began in the 1990s, the importance of the services sector was growing by the day. The spatial pattern changed as well – regional towns became centers of economic development.
2. Economic structure of Slovenia is defined by three processes: decrease of the importance of agriculture is shown in decrease of its share in the GNP as well as decrease of agricultural areas. The second process is a gradual de-industrialization. Less people are now employed in the secondary sector; the economic activity of towns is shifting into the tertiary sector. The third process is tertiarization. This does not only include a full swing of services but also of social infrastructure (widening the network of higher education, technological parks and financial institutions).
3. Regional disparities between the most and the least developed regions are getting larger; they are also larger in the economic than on social field.