

Katja Eman^{1,*}, Rok Hacin^{2,3}

Analiza kriminalitete na območju Občine Puconci z uporabo metode kartiranja kriminalitete

POVZETEK

Cilj kartiranja kriminalitete je sinteza in prikaz ugotovitev analize izbranega varnostnega problema na jasnih in preglednih kartah z namenom ugotovitve dejanskega stanja in iskanja primernih rešitev. Namen pričujočega prispevka je bil študija primera varnosti v Občini Puconci z uporabo metode kartiranja kriminalitete. Grafični prikaz porazdelitve kaznivih dejanj na območju Občine Puconci v obdobju 2008 – 2012 pokaže, da se večina kaznivih dejanj zgodi na poseljenih območjih krajevnih skupnosti Zenkovci, Brezovci in Puconci, natančneje v vaseh Zenkovci, Beznovci, Brezovci, Gorica in Puconci, kjer smo identificirali območja zgoščitve kriminalitete. V krajevni skupnosti Mačkovci je kriminaliteta najbolj razpršena. Najbolj pogosta oblika kriminalitete so kazniva dejanja zoper premoženje, kjer prevladujejo kazniva dejanja tatvin, sledijo jim kazniva dejanja zoper javni red in mir in kazniva dejanja zoper človekove pravice in svoboščine. Tovrstno problematiko prebivalci bolj kot s prisotnostjo in aktivnostjo policije (npr. patroljiranje) lahko uredijo sami s samozaščitnim ravnanjem. Več pozornosti ter sodelovanja pristojnih služb, kot so policija, centri za socialno delo in drugi, zahtevajo kazniva dejanja zoper zakonsko zvezo, družino in mladino, saj posegajo v osnovno celico družbe, t.j. družino, ter velikokrat za sabo pustijo nepopravljive posledice. Povzamemo lahko, da je Občina Puconci relativno varna občina, s povprečno 3-krat nižjo stopnjo kriminalitete v primerjavi z državno ravniho. Hiter odziv pristojnih služb, predvsem policije, ter dobra socialna mreža nedvomno pozitivno vpliva na visoko stopnjo varnosti, tako kar zadeva kriminaliteto in tudi prometno varnost.

Ključne besede: Občina Puconci, kartiranje kriminalitete, gostitve kriminalitete.

Crime analysis in the Municipality Puconci with the use of crime mapping method

ABSTRACT

The aim of crime mapping is a synthesis of the findings of the analysis of the selected security problem and presentation of the findings on clear and transparent maps in order

-
- 1 Docentka za kriminologijo, Fakulteta za varnostne vede Univerze v Mariboru.
E-mail: katja.eman@fvv.uni-mb.si
 - 2 Demonstrator in magistrski študent, Fakulteta za varnostne vede Univerze v Mariboru.
E-mail: rokhacin@hotmail.com
 - 3 Posebna zahvala Policijski upravi Murska Sobota, še posebej Operativno komunikacijskemu centru, za sodelovanje in pomoč pri izrisu kart in analizi prometnih nesreč na območju Občine Puconci.

to establish facts and to find proper solutions. The purpose of this paper was to study the case of safety in the municipality of Puconci using the crime mapping method. The graphical presentation of the crime distribution on the territory of the municipality Puconci in the period 2008 - 2012 shows that majority of the crime cases were committed in the populated areas of local communities Zenkovci, Brezovci and Puconci; specifically in the villages Zenkovci, Beznovci, Brezovci, Gorica and Puconci where the crime hot spots and areas were identified. In the local community Mačkovci the analysed crime offences are the most scattered. The most common form of crime are crimes against property, where thefts are far most often, followed by offenses against public order and crimes against human rights and freedoms. This kind of security problems residents rather than with the presence and activity of the police (e.g. police patrols) can solve with increased self-protective behaviour. More attention and cooperation between competent services, such as police, social work centres and other agencies is required by criminal offenses against marriage, family and youth as they interfere with the basic cell of society, i.e., family, and often leave behind irreversible consequences. It can be concluded that the municipality Puconci is relatively safe municipality, with an average of 3-times lower crime rate compared to the national level. Quick response of the agencies, especially the police, and a good social network undoubtedly have a positive impact on the high level of security, in terms of both crime and road safety.

Key words: Municipality Puconci, crime mapping, crime density.

1. Uvod

Varnost je civilizacijska in kulturna kategorija, ki vključuje vse vidike sodobne varnosti (gospodarski, družbeni, kulturni, politični, pravni, okoljski, obrambni itd.) (Grizold, 1992). Opišemo jo lahko kot objektivno situacijo, v kateri niso ogrožene pridobljene vrednote, in kot subjektivno odsotnost strahu pred tem, da bi bile napadene te posameznikove vrednote (Wolfers, 1962: 150). Z drugimi besedami bi varnost lahko opredelili kot stanje, v katerem je zagotovljen uravnotežen razvoj družbe (Grizold, 1992), zato je slehernemu posamezniku pomembno, da se počuti varno, saj mu to omogoča normalno življenje (Zupančič, 2010). Varnost je odvisna od oblik njenega ogrožanja (Ullman, 1983), med katere med drugim spada tudi kriminaliteta, ki je osrednja tema pričujočega prispevka. Z namenom analize kriminalitete in identificiranja morebitnih žarišč z večjo stopnjo ogrožanja varnosti na območju Občine Puconci bomo uporabili metode policijske analitike, kjer bomo kombinirali analizo statističnih podatkov o kriminaliteti, ter kartiranje kriminalitete, znano tudi kot prikazovanje izbranih kriminalnih dejanj na zemljevidu.

Kartiranje kriminalitete (ang. crime mapping) opredelimo kot eno izmed orodij organov pregona (v slovenskem prostoru predvsem policije), ki jim omogoča vizualno predstavitev kriminalitete na zemljevidu ali regijski mreži. S takšno organizacijo kaznivih dejanj, prekrškov in drugih varnostnih pojavov (npr. prometne nesreče), je organom pregona omogočeno identificiranje vzorcev, problematičnih območij in drugih informacij o kriminaliteti ali drugih dogodkih, ki jim omogočajo učinkoviteje opravljati svoje delo. Boba Santos (2013: 37) opredeli kartiranje kriminalitete kot proces uporabe geografskih informacijskih sistemov za izvedbo prostorskih analiz, problema kriminalitete in drugih

dejavnikov, povezanih s policijskim delom. Podobno Klinkonova in Meško (2005) navajata, da je kartiranje kriminalitete sestavni del procesa, ki se danes imenuje analiza kriminalitete. Poznamo šest tipov analize kriminalitete (taktično, strateško, analitično, operacijsko, obveščevalno ter preiskovalno) in vsak izmed njih vsebuje osnovne značilnosti analize kriminalitete, vendar pride pri vsakem do specifičnosti namena in načina analiziranja (Ahmadi, 2003: 6-7).

Pričujoč prispevek se po opredelitvi kartiranja kriminalitete in njegovi uporabi pri analizi varnostnih pojavov osredotoči na študijo primera varnosti v Občini Puconci. V raziskovalnem delu članka avtorja predstavita ugotovitve analize statističnih podatkov o kriminaliteti v obdobju od leta 2008 do vključno 2012, ter na zemljevidih Občine Puconci, razdeljene na krajevne skupnosti, prikažeta območja gostitev kriminalitete. V študijo vključita tudi analizo točk pojavov prometnih nesreč in njihovih posledic na območju občine Puconci za zadnji dve leti analize. V zaključni razpravi avtorja ugotovitve povežeta s predlogi rešitev, prilagojenimi za proučevano lokalno okolje.

2. Uporaba kartiranja kriminalitete pri analizi varnostnih pojavov

Cilj kartiranja kriminalitete z uporabo GIS je sinteza in prikaz večine ugotovitev raziskovalnega dela na jasnih in preglednih kartah (Kraak in Ormeling, 2003). Karta oziroma kartiranje kot orodje se je po mnenju Klinkonove in Meška (2005: 136) pojavilo prav s spojitvijo kartografije z GIS-i. Novonastalo orodje omogoča hitro prikazovanje in prekrivanje slojev različnih podatkov ter hitro, učinkovito in z analitičnimi metodami podprto sklepanje o pojavih v prostoru (Kraak in Ormeling, 2003). Vse našete pozitivne lastnosti novega orodja pri svojem delu aktivno uporablja tudi policija, ko rešuje različne varnostne probleme. V zadnjem desetletju je vedno bolj izpostavljen varnostni problem tudi pojav različnih oblik ekološke kriminalitete na različnih področjih. Sliši se bolje.

GIS je *"orodje, ki povezuje programe za upravljanje z bazami podatkov in grafičnimi prikazi ter ustvarja vizualne slike z različnimi podatki in različnim kartnim formatom. Prikazovanje podatkov na kartah omogoča lažje razumevanje KJE, KDAJ in KDO je storil kaznivo dejanje. Dejanska moč GIS je, da omogočajo uporabnikom analizirati več slojev informacij hkrati..."* (Klinkon in Meško, 2005: 133-134). Največjo prednost opisanih sistemov predstavlja možnost, da vidimo in ugotavljamo nove povezave med podatki, ki jih imamo. GIS je z analizo baz podatkov sposoben ustvariti nove informacije, ki nam pomagajo pri sprejemanju odločitev (Urh, 2007; Goodchild, Longley, Maguire in Rhind, 2005; Klinkon in Meško, 2005). Omenjeni sistemi se uporabljajo na področjih, kjer se obdelani in analizirani prostorski podatki uporabljajo v določenem procesu odločanja. Najpogostejša področja uporabe GIS so okoljsko planiranje, kmetijstvo in gozdarstvo, zdravstvo, transport, nepremičnine, zgodovinske in logistične vojaške študije ter analiza kriminalitete za potrebe policije in kriminološke študije.

GIS so zamenjali tradicionalno označevanje lokacij kriminalnih žarišč na zemljevidih z bucikami ali magnetki, da bi policiji olajšali analizo kriminalitete. Filbert (2004) je naštel tri cilje uporabe GIS v okviru policijskega dela:

- 1) omogočajo analizo in razumevanje kriminalitete in z njimi povezanih socialnih problemov v določeni skupnosti ter povezave med kriminaliteto in dejavniki, ki nanjo vplivajo;
- 2) omogočajo učinkovitejše načrtovanje policijskega dela in razporejanje resursov na podlagi analiz kriminalitete;

- 3) omogočajo informiranje skupnosti o kriminalnih žariščih, kriminalnih trendih, kriminalitetni statistiki ipd.

Zemljevidi, na katerih so dogodki prikazani kot točke, so najpogosteje uporabljeni pri prikazovanju v policiji še posebej zato, ker omogočajo zelo natančno prikazovanje lokacije in ker omogočajo tudi učinkovitejše planiranje operativnih dejavnosti policije (Harries, 1999). Klinkonova in Meško (2005: 136) navajata, da se skoraj vsi pojavi dogajajo tudi v prostoru in času, pri čemer kriminaliteta ni nobena izjema. GIS je programsko orodje, ki omogoča prikazovanje podatkov na karti v obliki točk, linij in poligonov. Pri označevanju kriminalitete na zemljevidu Clarke in Eck (2008: 60) razlikujeta med akutnimi in kroničnimi kriminalnimi žarišči. Pri tem ločita tri osnovne oblike kroničnih kriminalnih žarišč, ki jih je podrobneje opredelil Ratcliffe (2004):

- 1) nevarne pike (ang. hot dots) – lokacije z visoko stopnjo kriminalitete, kjer pike označujejo kraje (zgradba, naslov), kjer se zgodi več kriminalitete;
- 2) nevarne črte (ang. hot lines) – ulice, v katerih je kriminaliteta koncentrirana;
- 3) nevarna območja (ang. hot areas) – soseske ali področja zunaj mest, v katerih je kriminaliteta koncentrirana.

Pri tovrstnih analizah so zanimive t.i. lokacije s povečano gostitvijo dogodkov, kjer določamo kriminalna žarišča in vroče točke (ang. hot spots). Klinkonova in Meško (2005: 137) opozarjata, da kriminaliteta ni neskončno nepretrgana, saj se kazniva dejanja zgodijo ob določenem času na določenih točkah v geografskem prostoru. Vrednosti med znanimi točkami (kriminalistični) analitiki lahko ocenijo in na ta način oblikujejo nepretrgan površinski prikaz.

Kartiranje kriminalitete omogoča prikazovanje v obliki tematskih kart, ki se uporabljajo za prikazovanje prostorskih vzorcev ene ali več spremenljivk in geografskih atributov. Tematske karte so zelo uporabne tudi za medsebojno primerjavo vzorcev (Slocum, McMaster, Kessler in Howard, 2005). Harries (1999) ter Slocum in sodelavci (2005) tematske karte delijo na statistične, točkovne, horopletne, izopletne, površinske in linearne. Klinkonova in Meško (2005) jih delita na kvantitativne in kvalitativne. Najpomembnejše orodje oziroma lastnost GIS-ov je njihova analitična vrednost s hitro sposobnostjo ustvarjanja kart z velikimi in velikokrat kompleksnimi vsebinami podatkov. Proces izbiranja in prikazovanja sistematičnih informacij je možno razdeliti v štiri oblike:

- 1) kartiranje časa,
- 2) kartiranje prostora,
- 3) kartiranje incidentov,
- 4) kartiranje atributov žrtev in/ali osumljencev.

Pri preučevanju kriminalitete in njenih razporeditev je potrebno upoštevati več demografskih in drugih dejavnikov, ki med drugim vplivajo tudi na njen pojav in porazdelitve: gostota prebivalstva, specifična lastnost oziroma oblika kriminalitete (npr. droge, ekološka kriminalitete idr.), način življenja na posameznem območju (npr. mesta, vasi, idr.), pomanjkanje oblik neformalnega družbenega nadzorstva, dnevne migracije ljudi, pojav in migracije turistov, organizacija in delo policije, oblike in tehnike odkrivanja, preiskovanja in sankcioniranja kriminalitete (Meško, Maver in Klinkon, 2010), prisotnost mestnega redarstva. Pri tem Tilley (2002) navaja, da je prioriteta sodobne policije in policijskega dela zmanjševanje kriminalitete in nereda. Sem spada tudi v reševanje problemov usmerjeno policijsko delo, ko policija od reaktivnega dela,

odzivanje na dogodke, preide k proaktivnemu delu, ki zajema analizo dogodkov in načrtovanje odzivov ter tudi metode preprečevanja kriminalitete.

2.1. Slovenija

V Sloveniji so GIS začeli uvajati leta 1992. Prva ga je začela uporabljati policija v okviru Ministrstva za notranje zadeve Republike Slovenije, z namenom zagotavljanja kvalitetnejših informacij, ki bi omogočile olajšano in racionalnejše izvajanje nalog. GIS je bil uveden kot eden izmed podsistemov, ki omogoča povezavo med obstoječimi podatkovnimi bazami in prostorskimi kartami Slovenije (Urh, 2007: 55). V letu 1993 je sledila nadgradnja, ki je omogočala prostorsko obdelavo podatkov o prometnih nesrečah. Od leta 1994 naprej, je mogoče izvajati različne prostorske analize z uporabo GIS (Drevenšek, 2005).

Na prostoru Republike Slovenije je bilo doslej izvedenih šest obsežnejših raziskav, ki so po obsegu zajemale analizo kriminalitete s kartiranjem. Leta 1975 je Pečar (1975) izvedel raziskavo o gostitvah deviantnih pojavov v Ljubljani, pri čemer je skušal ugotoviti, zakaj na posameznih območjih prihaja do zgostitev posameznih varnostnih pojavov. Preverjal je medsebojno povezanost proučevanih pojavov s fizičnimi in demografskimi dejavniki, pri tem pa uporabljal kartograme. Drugo raziskavo so leta 2001 izvedli Meško, Dobovšek in Bohinc, kjer so analizirali porazdelitev odklonskih pojavov v Ljubljani in pri tem prvič uporabili GIS. Tretja je bila študija, s katero so Klinkonova, Meško in Rebernik (2004) ugotavljali vpliv socialnodemografskih dejavnikov na razvoj kriminalitete v Ljubljani. Z uporabo GIS so izdelali prostorsko razdelitev kriminalitete v Ljubljani. V študiji Meška, Mavra in Klinkonove (2010) so z vidika uporabe kartiranja kriminalitete za potrebe kriminalističnega preiskovanja analizirali gostitve kaznivih dejanj tatvin, vlomov in ropov v Ljubljani za leti 2003 in 2004. Eman, Meško in Ivančić (2012) so raziskovali oblike ekološke kriminalitete na območju Policijske uprave Murska Sobota. Analizirali so ekološko kriminaliteto na podlagi policijske statistike za obdobje 2008-2010 in izvedli analizo ter oblikovali karte gostitev ekološke kriminalitete v Pomurju z uporabo GIS. Zadnje raziskavo na področju kartiranja kriminalitete v Sloveniji so izvedli Eman, Györkös, Lukman in Meško (2013), kjer so predstavili uporabo GIS v slovenskem prostoru, v študiji analize vročih točk premoženjske kriminalitete v mestih Ljubljana in Maribor v letu 2010 in projektu *krimistat.si*.

Vidimo lahko, da so v vseh študijah v Sloveniji od leta 2001, ki so zajemale kartiranje kriminalitete, uporabljeni geografski informacijski sistemi. Geografski informacijski sistemi služijo kot podporni element varstvoslovju za izvajanje procesov varnostne dejavnosti v družbi. Trije glavni procesi, ki so v pomoč varstvoslovnim procesom so: 1) modeliranje in prikaz porazdelitev varnostnih pojavov in procesov (kartiranje kriminalitete, prostorski in časovni prikaz podatkov), 2) ugotavljanje povezav med parametri (pogostost in časovni potek proučevanih pojavov na posameznih področjih) in 3) podrobnejše analize posameznih varnostnih pojavov na izbranih območjih (kriminalna žarišča) ter načrtovanje rešitev (metode situacijske prevencije).

3. Občina Puconci

Občina Puconci je ena izmed večjih občin na območju Pomurja, ki je bila ustanovljena 1. januarja 1995 zaradi preoblikovanja občine Murska Sobota. Območje občine meri 107,58 km² in jo uvršča med večje občine v severovzhodni Sloveniji. Na območju Občine Puconci se srečujeta prekmursko Ravensko in Goričko. Severni del občine je gričevnat,

južni del na prehodu z ledavske terase v mursko ravnino je reliefno bolj izravnana, kar vpliva na razvejanost pokrajine ter njeno poseljenost. V večini vasi prevladuje tradicionalna gradnja hiš (z gospodarskim poslopjem in travnikom ali njivo za hišo) ob glavnih cestah. Gričevnati del občine, ki predstavlja 67 odstotkov celotne površine (7.202 ha), leži na območju Krajinskega parka Goričko, ki po mednarodnih merilih spada v območje varovane narave in kulturne krajine ter je bil leta 2004 uvrščen v območje varovane narave evropskega pomena – Natura 2000 (Just, 2011).

Sedež Občine Puconci je v vasi Puconci, ki predstavlja nenehno razvijajoče se gospodarsko, izobraževalno in kulturno središče. Bližina regionalnega središča Murske Sobote, dobre cestne povezave ter sonaravno življenje sredi raznolike kulturne krajine in v manjših socialnih skupnostih, ki so med seboj tesno povezane, so dejavniki, ki bivanju v občini dajejo nove kvalitete, ki jih potrošniško naravnana urbana okolja ne morejo ponuditi. Slednje vpliva na porast števila prebivalcev in turistov v občini. Leta 2009 je po podatkih Statističnega urada Republike Slovenije občina imela 6.128 prebivalcev. Na kvadratnem kilometru površine občine živi povprečno 57 prebivalcev. Povprečna starost občanov je bila 43,1 leta, kar je višje od povprečne starosti prebivalcev Slovenije (41,8 leta).

V preteklosti je območje občine bilo dolga stoletja zapostavljeno, saj Ogri zanj v času svoje vladavine v Železni županiji niso dobro skrbeli. Ohranjeni pisni viri posamezne kraje na območju Občine Puconci, sicer z drugimi, takrat značilnimi imeni, omenjajo že v 14. stoletju oz. leta 1365 kot kraj Monakfolua, pozneje Onakfalua, Pyczonynch in Puczinz. Po prvi svetovni vojni so bili kraji puconske občine priključeni Kraljevini Jugoslaviji, nakar so jih med drugo svetovno vojno zopet podredili madžarskim oblastem zaradi okupacije. Za območje Občine Puconci je značilen protestantizem, ki se je razširil že med reformacijo in se v Puconcih utemeljil z ustanovitvijo evangeličanska župnije leta 1783, ki je največja v Sloveniji (Občina Puconci, 2014).

Danes je Občina Puconci samoupravna lokalna skupnost, ki združuje 23 naselij: Beznovci, Bodonci, Bokračiči, Brezovci, Dankovci, Dolina, Gorica, Kuštanovci, Lemerje, Mačkovci, Moščanci, Otovci, Pečarovci, Poznanovci, Predanovci, Prosečka vas, Puconci, Puževci, Strukovci, Šalamenci, Vadarci, Vaneča, Zenkovci. Na območju Občine Puconci so ustanovljeni ožji deli občine oz. krajevne skupnosti, ki so: Bodonci, Bokračiči, Brezovci, Dolina, Gorica, Mačkovci, Puconci, Šalamenci, Vaneča in Zenkovci (Občina Puconci, 2014). Triindvajset naselij tvori pet krajevnih skupnosti (Bodonci, Brezovci, Mačkovci, Puconci in Zenkovci) znotraj katerih leta 2013 živi 6098 ljudi⁴.

Z varnostnega vidika občina Puconci v preteklosti ni posebej varnostno izstopala, saj razen Centra za ravnanje z odpadki - CEROS, (še) nima drugih varnostno ogrožajočih industrijskih objektov (v izgradnji je proizvodni obrat podjetja Seaway). Železniška proga

4 Prebivalstvo Občine Puconci: leta 2008 - 6267 prebivalcev (Bodonci - 816, Brezovci - 739, Mačkovci - 1846, Puconci - 1962 in Zenkovci - 904), leta 2009 - 6128 prebivalcev (Bodonci - 790, Brezovci - 723, Mačkovci - 1778, Puconci - 1973 in Zenkovci - 864), leta 2010 - 6125 prebivalcev (Bodonci - 792, Brezovci - 713, Mačkovci - 1774, Puconci - 1959 in Zenkovci - 887), leta 2011 - 6095 prebivalcev (Bodonci - 800, Brezovci - 711, Mačkovci - 1776, Puconci - 1933 in Zenkovci - 885), leta 2012 - 6136 prebivalcev (Bodonci - 805, Brezovci - 712, Mačkovci - 1776, Puconci - 1959 in Zenkovci - 884) in leta 2013 - 6098 prebivalcev (Bodonci - 800, Brezovci - 711, Mačkovci - 1759, Puconci - 1955 in Zenkovci - 873) (Statistični urad Republike Slovenije, 2013).

(posebej njena elektrifikacija), kriminaliteta, prometne nesreče in požari na odlagališču odpadkov ter zemeljski plazovi so izstopajoči varnostni problemi preteklega desetletja. Namen prispevka je analizirati kriminaliteto na območju Občine Puconci z uporabo metode kartiranja ter identificirati območja gostitev ali potencialna kriminalna žarišča z namenom reševanja identificiranih problemov. Pri tem je potrebno poudariti, da gre za prvi korak pri reševanju varnostnih problemov v občini, saj so statistični podatki in kartiranje kriminalitete samo eden od sestavnih delov celotne varnostne slike na izbranem območju, pa vendarle dovolj za identifikacijo problematičnih žarišč in reševanje identificiranih problemov.

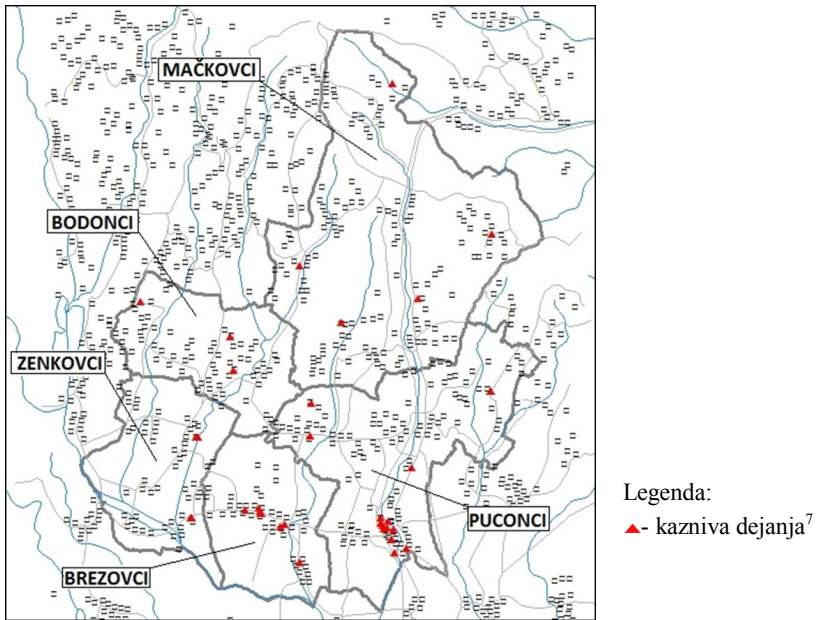
4. Kartiranje kriminalitete v Občini Puconci

V nadaljevanju so predstavljeni podatki o kriminaliteti, natančneje kaznivih dejanjih⁵ na območju Občine Puconci za obdobje od 2008 do 2012. Podatki so zaradi večje preglednosti in lažje interpretacije razdeljeni po krajevnih skupnostih. Za leto 2011 in 2012 bodo v analizo vključeni tudi podatki o prometnih nesrečah, ki so se zgodile v občini, in njihovih posledicah.

Pregled kriminalitete na območju Občine Puconci za leto 2008, grafično prikazan na sliki 1 spodaj, razkriva, da prevladujejo kazniva dejanja zoper premoženje (42), katerim sledijo kazniva dejanja zoper čast in dobro ime (4), ter kazniva dejanja zoper javni red in mir (4). Presenetljiv je podatek, da so v letu 2008 na območju občine zabeležili tudi 3 kazniva dejanja zoper zakonsko zvezo, družino in mladino ter 2 kaznivi dejanji zoper življenje in telo. V 2008 so se najredkeje pojavljala kazniva dejanja zoper človekovo zdravje (1), kazniva dejanja zoper gospodarstvo (1) in kazniva dejanja zoper splošno varnost ljudi in premoženja (1). Večino kaznivih dejanj so zabeležili v Krajevnih skupnostih Puconci (24), Mačkovci (17) in Brezovci (11). Podatki kažejo, da je stopnja kriminalitete v občini (95,74) približno štirikrat manjša kot povprečna stopnja kriminalitete na območju Republike Slovenije (424,46). Znotraj občine je stopnja kriminalitete⁶ največja v Krajevni skupnosti Brezovci (148,85), kateri sledi Krajevna skupnost Puconci (122,32). Najmanjša stopnja kriminalitete je bila zaznana v Krajevni skupnosti Bodonci (36,76) in predstavlja tretjino povprečne stopnje kriminalitete v občini.

5 Vir podatkov o kriminaliteti je policijska baza, pridobljena od Generalne policijske uprave (Operativno komunikacijski center).

6 Stopnja kriminalitete je izračunana po formuli število kaznivih dejanj deljeno s številom prebivalcev ter pomnoženo z 10.000 (št. KD/št. prebivalstva x 10.000.).



Slika 1. Gostitev kriminalitete na območju krajevnih skupnosti v Občini Puconci v letu 2008.

V letu 2009 je vzorec prijavljene kriminalitete na območju Občine Puconci podoben letu 2008. Kot je razvidno iz spodnje tabele 1, še vedno prevladujejo kazniva dejanja zoper premoženje, katerim sledijo kazniva dejanja zoper življenje in telo, ter kazniva dejanja zoper zakonsko zvezo, družino in mladino. Izmed kaznivih dejanj so se v letu 2009 najredkeje pojavljala kazniva dejanja zoper pravni promet, kazniva dejanja zoper okolje, prostor in naravne dobrine, kazniva dejanja zoper človekovo zdravje in kazniva dejanja zoper javni red in mir.

Tabela 1. Število kaznivih dejanj v krajevnih skupnostih Občine Puconci in na območju Republike Slovenije v letu 2008.

	Bodonci	Brezovci ***	Mačkovi	Puconci	Zenkovi	SKUPAJ	Republika Slovenija
KD zoper človekove pravice in svoboščine		1	1	1	2	5	5067
KD zoper človekovo zdravje	2				1	3	2329
KD zoper gospodarstvo			1	3		4	4835
KD zoper javni red in mir	1		1	1		3	1442
KD zoper okolje, prostor in naravne dobrine		1		1		2	243
KD zoper pravni promet		1				1	1913
KD zoper premoženje	2	3	12	25	8	50	63349

⁷ Pri slikovnem prikazu prostorske razporeditve kaznivih dejanj na območju Občine Puconci moramo opozoriti, da zaradi pomanjkljivih podatkov o geo-lokacijah 5 odstotkov kaznivih dejanj ni prikazanih na karti, kljub temu pa so vsi zajeti v statistično analizo.

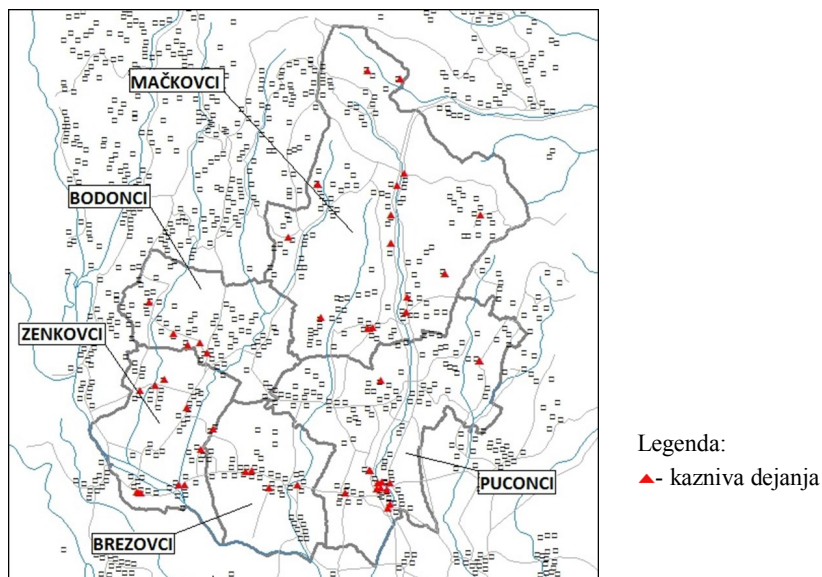
KD zoper zakonsko zvezo, družino in mladino			6	1		7	2405
KD zoper življenje in telo			6	4	1	11	2790
SKUPAJ	5	6	27	36	12	86	89859**
STOPNJA KRIMINALITETE*	63,29	81,19	146,26	182,46	138,89	140,34*	439,98

* Stopnja kriminalitete je izračunana po formuli št. KD/št. prebivalstva x 10.000.

** Število vseh kaznivih dejanj v Republiki Sloveniji v letu 2009.

*** Krajevna skupnost Brezovci je največja v občini Puconci.

Slika 2 nam prikazuje, da so večino kaznivih dejanj zabeležili v Krajevnih skupnostih Mačkovci, Puconci in Zenkovci. Stopnja kriminalitete v Občini Puconci je skoraj dvakrat manjša kot povprečna stopnja kriminalitete na območju Republike Slovenije. Znotraj občine je stopnja kriminalitete največja v Krajevni skupnosti Puconci, kateri sledita krajevni skupnosti Mačkovci in Zenkovci. Najmanjša stopnja kriminalitete je bila zaznana v Krajevni skupnosti Bodonci in je skoraj polovica manjša od povprečne stopnje kriminalitete v Občini Puconci.



Slika 2. Gostitev kriminalitete na območju krajevnih skupnosti v Občini Puconci v letu 2009.

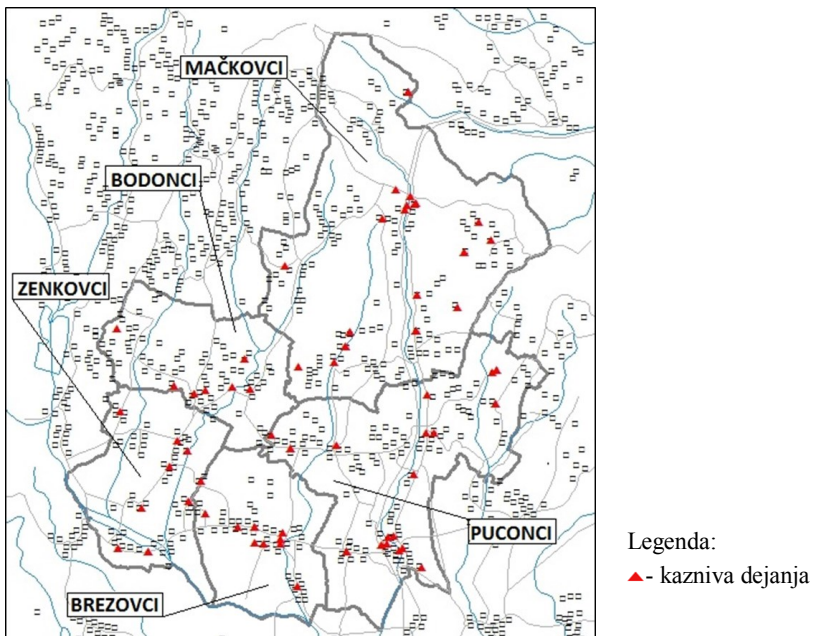
V letu 2010 zopet kot najpogostejša oblika kriminalitete v Sloveniji tudi v Občini Puconci prevladujejo kazniva dejanja zoper premoženje, katerim sledijo kazniva dejanja zoper zakonsko zvezo, družino in mladino ter kazniva dejanja zoper človekove pravice in svoboščine (Tabela 2 in Slika 3). Večino kaznivih dejanj so zabeležili v krajevnih skupnostih Mačkovci, Brezovci in Puconci. Primerjava med krajevnimi skupnostmi pokaže, da je stopnja kriminalitete največja v Krajevni skupnosti Mačkovci, kateri sledita Krajevni skupnosti Brezovci in Puconci. Najmanjša stopnja kriminalitete je bila zaznana v Krajevni skupnosti Zenkovci.

Tabela 2. Število kaznivih dejanj v krajevnih skupnostih Občine Puconci in na območju Republike Slovenije v letu 2010.

	Bodonci	Brezovci	Mačkoveci	Puconci	Zenkovci	SKUPAJ	Republika Slovenija
KD zoper človekove pravice in svoboščine			8	1	2	11	5149
KD zoper človekovo zdravje	1	1		2	1	5	1880
KD zoper delovno razmerje in socialno varnost		1				1	517
KD zoper javni red in mir		1	4	2		7	1397
KD zoper premoženje	8	8	15	12	4	47	61009
KD zoper splošno varnost ljudi in premoženja		1				1	348
KD zoper uradno dolžnost in javna pooblastila				1		1	435
KD zoper zakonsko zvezo, družino in mladino			4	8	1	13	2717
KD zoper življenje in telo			2	1	3	6	2756
SKUPAJ	9	12	33	27	11	92	90720**
STOPNJA KRIMINALITETE	113,64	168,30	186,02	137,83	124,04	150,20*	440,59

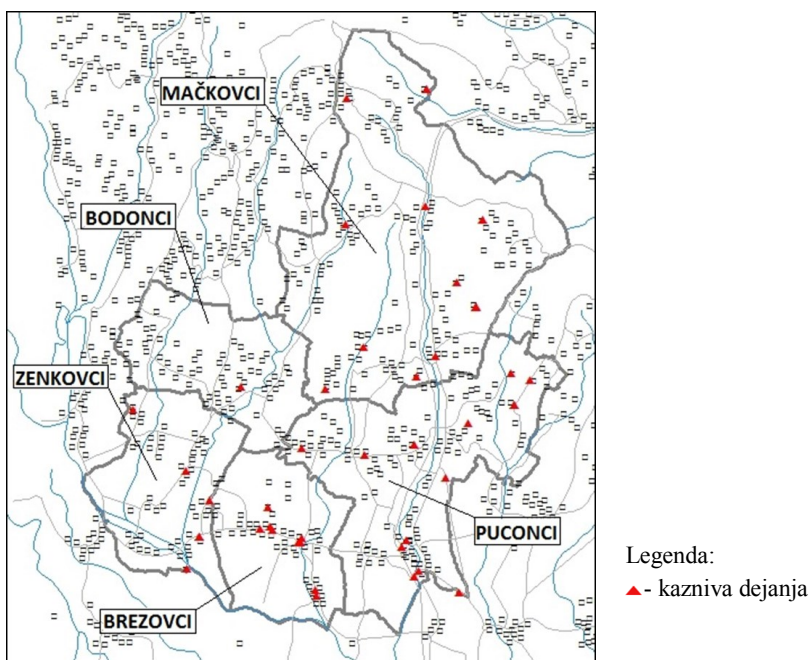
* Stopnja kriminalitete je izračunana po formuli št. KD/št. prebivalstva x 10.000.

** Število vseh kaznivih dejanj v Republiki Sloveniji v letu 2010.



Slika 3. Gostitev kriminalitete na območju krajevnih skupnosti v Občini Puconci v letu 2010.

Slika 4 prikazuje porazdelitev prijavljene kriminalitete na območju občine Puconci v letu 2011. Podatki kažejo podobno stanje kot leto prej. Prevladujejo kazniva dejanja zoper premoženje (41), kazniva dejanja zoper človekove pravice in svoboščine (10) ter kazniva dejanja zoper zakonsko zvezo, družino in mladino (8). V letu 2011 so večino kaznivih dejanj zabeležili v krajevnih skupnostih Mačkovci (27), Puconci (25) in Brezovci (14). Stopnja kriminalitete v Občini Puconci je približno 3,5x manjša kot povprečna stopnja kriminalitete na območju Republike Slovenije (126,33 : 426,23). Znotraj občine je stopnja kriminalitete največja v Krajevni skupnosti Brezovci (196,91), kateri sledita krajevni skupnosti Mačkovci (152,89) in Puconci (129,33). Najmanjša stopnja kriminalitete je bila zaznana v Krajevni skupnosti Bodonci (50,00) in znaša približno tretjino povprečne stopnje kriminalitete v Občini Puconci.



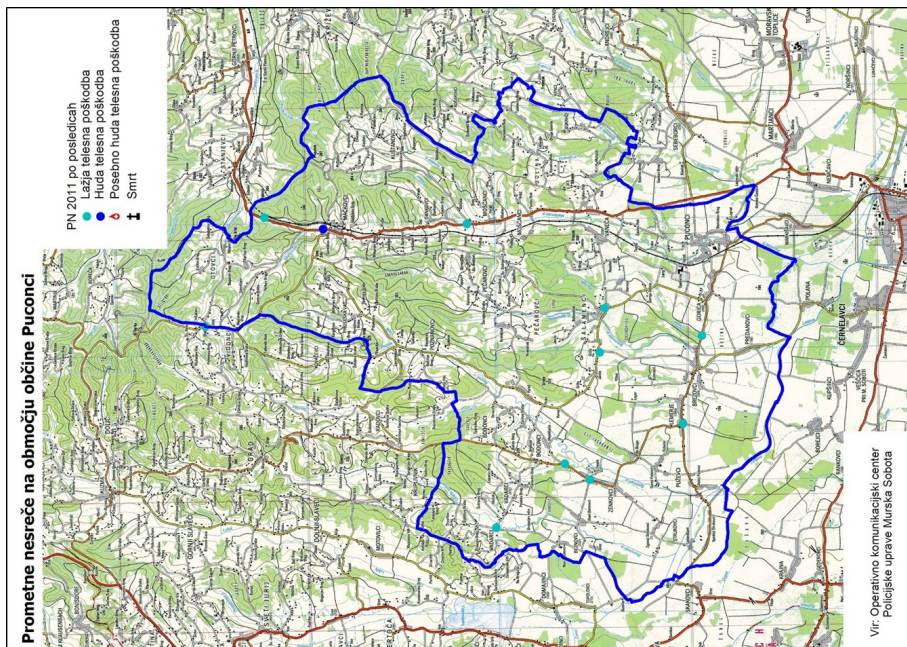
Slika 4. Gostitev kriminalitete na območju krajevnih skupnosti v Občini Puconci v letu 2011.

Pregled uradnih statistik pokaže, da se je leta 2011 na območju Občine Puconci zgodilo 86 prometnih nesreč, leta 2012 pa 49 prometnih nesreč. Tabela 3 prikazuje kategorije in število udeleženih v prometnih nesrečah ter posledice oziroma poškodbe, ki so jih pri tem utrpeli. Primerjava posledic prometnih nesreč med letoma 2011 in 2012 razkrije, da je bilo leta 2011 90 udeležencev prometnih nesreč brez poškodb, 19 jih je bilo lažje poškodovanih in samo 1 huje poškodovan. Leta 2012 so policisti PU Murska Sobota obravnavali 2 udeležencev prometnih nesreč s hujšimi telesnimi poškodbami, 20 udeležencev z lažjimi telesnimi poškodbami in 56 udeležencev brez poškodb.

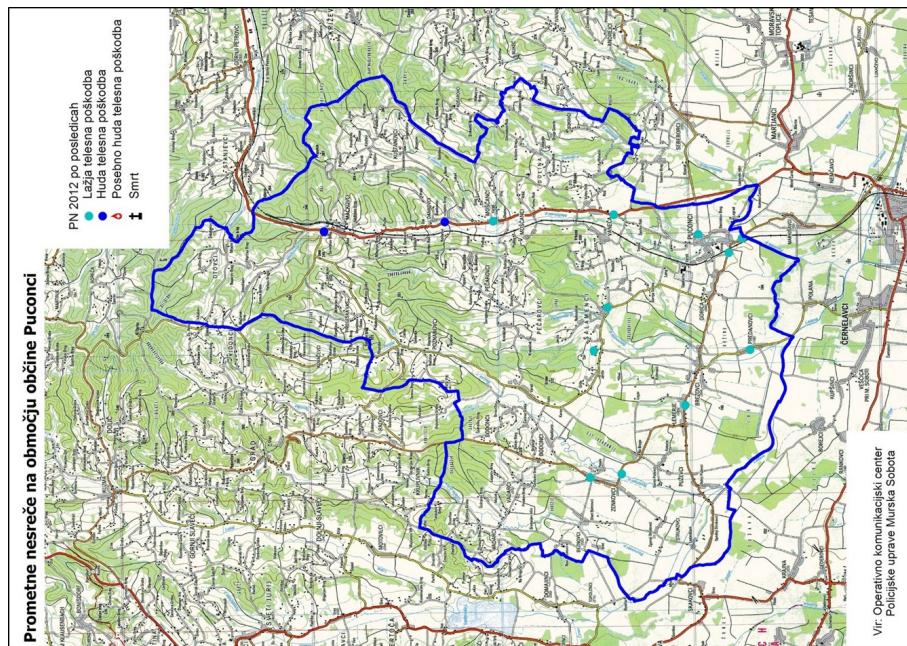
Tabela 3. Posledice prometnih nesreč na območju Občine Puconci v letih 2011 in 2012 po vrsti udeleženca.

Vrsta udeleženca		Posledice v prometnih nesrečah				
	Leto	Brez poškodb	Lahko poškodovani	Hudo poškodovani	Mrtvi	Skupaj
Kolesar	2011	0	1	0	0	1
	2012	0	0	0	0	0
Pešec	2011	0	0	1	0	1
	2012	0	0	0	0	0
Potnik	2011	0	4	0	0	4
	2012	0	7	0	0	7
Voznik avtobusa	2011	1	0	0	0	1
	2012	2	0	0	0	2
Voznik kolesa z motorjem	2011	0	1	0	0	1
	2012	0	1	0	0	1
Voznik mopeda	2011	0	0	0	0	0
	2012	0	1	0	0	1
Voznik motornega kolesa	2011	0	2	0	0	2
	2012	0	0	1	0	1
Voznik osebnega avtomobila	2011	87	10	0	0	97
	2012	46	11	0	0	58
Voznik specialnega vozila	2011	0	0	0	0	0
	2012	1	0	0	0	1
Voznik tovornega vozila	2011	1	0	0	0	1
	2012	1	0	0	0	1
Voznik traktorja	2011	1	0	0	0	1
	2012	2	0	0	0	2
Ostalo	2011	1	1	0	0	2
	2012	3	0	0	0	3
Skupaj	2011	90	19	1	0	110
	2012	56	20	2	0	78

V letu 2011 in 2012 na območju Občine Puconci prometne nesreče niso terjale smrtnih žrtv. Največ udeležencev v prometnih nesrečah je vozilo osebni avtomobil, veliko redkeje pa so v prometnih nesrečah udeleženi kolesarji in pešci, vozniki avtobusov, tovornih vozil, traktorjev in mopedov. Tudi nesreč z motornimi kolesi na območju Občine Puconci ni veliko.



Slika 5. Prometne nesreče v Občini Puconci v letu 2011
(Vir: Policijska uprava Murska Sobota, OKC).

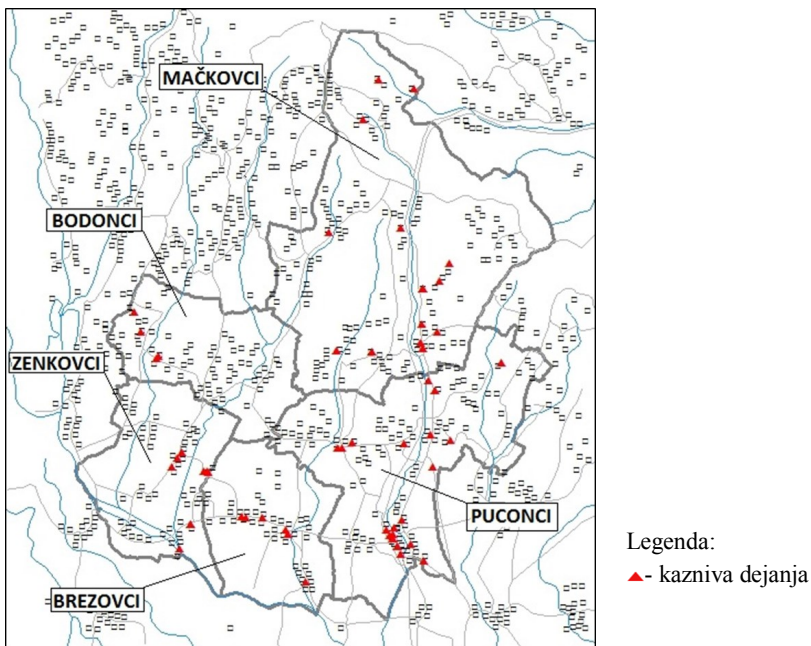


Slika 6. Prometne nesreče v Občini Puconci v letu 2012
(Vir: Policijska uprava Murska Sobota, OKC).

V letu 2012 so se na območju Občine Puconci zgodile 3 prometne nesreče, ki jih je kot resne obravnavala Policijska uprava Murska Sobota. Vse so se pripetile na regionalni cesti I. reda št. 232 Martjanci-Gornji Petrovci.

Sliki 5 in 6 prikazujeta posledice prometnih nesreč v letih 2011 in 2012. 2 udeleženca sta utrpela hude telesne poškodbe, 20 pa lahko telesno poškodbo. Vidimo lahko, da je število prometnih nesreč na območju Občine Puconci majhno in da v obeh analiziranih letih smrtnih žrtev ni bilo.

V letu 2012 po pogostosti kaznivih dejanj zopet prevladujejo krajevne skupnosti Puconci (32), Mačkovci (28), in Zenkovci (13). Primerjava med krajevnimi skupnostmi v občini pokaže, da je stopnja kriminalitete največja v Krajevni skupnosti Puconci (163,35), najmanjša pa v Krajevni skupnosti Bodonci (74,50), kar je razvidno na sliki 7 spodaj. Tudi v letu 2012 prevladujejo kazniva dejanja zoper premoženje (57). Sledijo jim kazniva dejanja zoper življenje in telo (10), kazniva dejanja zoper človekove pravice in svoboščine (5), kazniva dejanja zoper javni red in mir (3), kazniva dejanja zoper zakonsko zvezo, družino in mladino (3), kazniva dejanja zoper človekovo zdravje (2), kazniva dejanja zoper pravni promet (2), kazniva dejanja zoper delovno razmerje in socialno varnost (1), kazniva dejanja zoper gospodarstvo (1), kazniva dejanja zoper splošno varnost ljudi in premoženja (1) ter kazniva dejanja zoper spolno nedotakljivost (1).



Slika 7. Gostitev kriminalitete na območju krajevnih skupnosti v Občini Puconci v letu 2012.

5. Razprava

Pregled statističnih podatkov o kriminaliteti na območju Občine Puconci pokaže, da se kot najpogostejša oblika kaznivega dejanja v vseh letih v vseh krajevnih skupnostih pojavljajo kazniva dejanja zoper premoženje. Poleg kaznivih dejanj zoper javni red in mir,

ki so pogost pojav na vaških veselicah in praznovanjih ter številnih kulturnih dogodkih, značilnih za občino Puconci, se precej pogosto pojavljajo tudi kazniva dejanja zoper človekove pravice in svoboščine, kazniva dejanja zoper človekovo zdravje ter nekoliko redkeje kazniva dejanja zoper okolje, prostor in naravne dobrine. Precej redkejša so kazniva dejanja zoper pravni promet, kazniva dejanja zoper delovno razmerje in socialno varnost, kazniva dejanja zoper gospodarstvo ter kazniva dejanja zoper splošno varnost ljudi in premoženja. Čeprav zelo redko, se žal tudi na območju občine Puconci pojavljajo posamezni primeri kaznivih dejanj zoper spolno nedotakljivost. Prav tako presenetljiva v negativnem pomenu je ugotovitev, da se v občini z nekaj več kot 6.000 prebivalci zgodi v povprečju 6,4 kaznivih dejanj zoper življenje in telo ter približno 1 (0,8) kaznivo dejanje zoper čast in dobro ime.

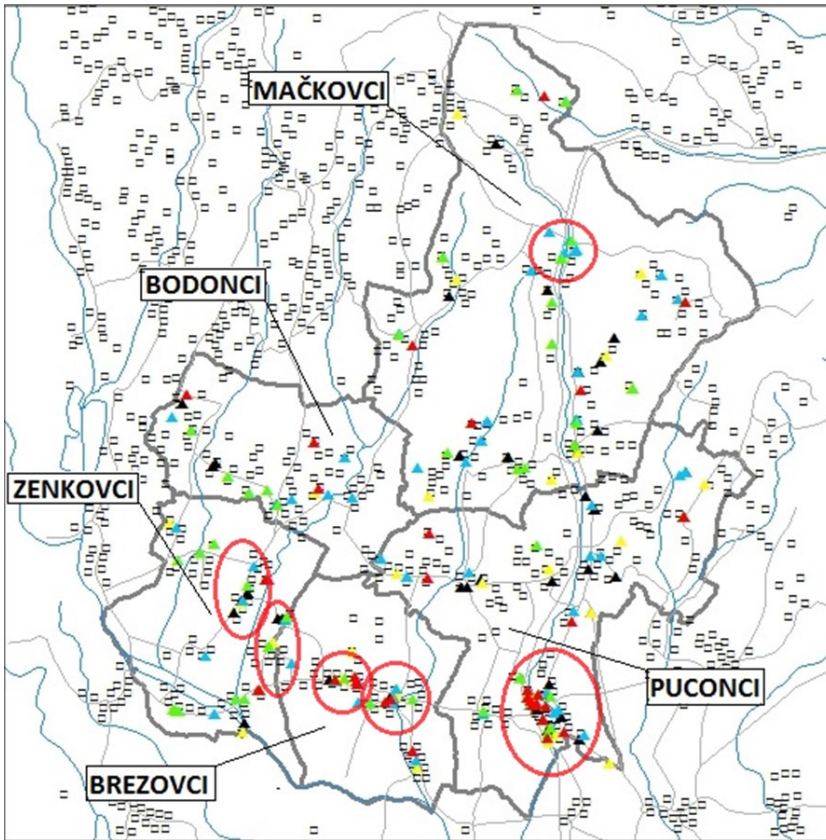
Dobro je vedeti, da na območju Občine Puconci policisti PU Murska Sobota uspešno raziščejo povprečno med 65% (kazniva dejanja zoper premoženje) do 80% (kazniva dejanja zoper človekovo zdravje) kaznivih dejanj. Kazniva dejanja zoper življenje in telo pa so 100% preiskana. Iz navedenega lahko sklepamo, da je na tem območju verjetnost, da bodo storilci kaznivih dejanj identificirani in ujeti, velika, zato se nezakonito početje ne splača.

Tabela 4. Število kaznivih dejanj v krajevnih skupnostih Občine Puconci v obdobju 2008 - 2012.

	Bodonci	Brezovci	Mačkovci	Puconci	Zenkovci	SKUPAJ
2008	3	11	17	24	5	60
2009	5	6	27	36	12	86
2010	9	12	33	27	11	92
2011	4	14	27	25	7	77
2012	6	7	28	32	13	86
SKUPAJ	27	50	132	144	48	401
POVPREČJE	5,4	10	26,4	28,8	9,6	80,2

Na območju Občine Puconci se je v analiziranem obdobju od leta 2008 do 2012 največ kaznivih dejanj pripetilo na območju krajevnih skupnosti Puconci in Mačkovci, najmanj pa v Krajevni skupnosti Bodonci (Tabela 4).

Kar zadeva prometno varnost, lahko glede na uradne statistike sklepamo, da gre za varno občino, saj policisti PU Murska Sobota v povprečju zabeležijo 90 prometnih nesreč na leto. Kot problematična izstopa zgolj regionalna cesta I. reda št. 232 Martjanci-Gornji Petrovci, kjer se zgodi največ prometnih nesreč, v preteklosti tudi s smrtnim izidom.



Legenda: ▲ - kazniva dejanja 2008, ▲ - kazniva dejanja 2009, ▲ - kazniva dejanja 2010, ▲ - kazniva dejanja 2011, ▲ - kazniva dejanja 2012

Slika 8. Gostitev kriminalitete na območju krajevnih skupnosti v Občini Puconci v obdobju 2008 – 2012.

Grafični prikaz porazdelitve kaznivih dejanj na območju Občine Puconci v obdobju 2008 – 2012 (Slika 8) pokaže, da se večina kaznivih dejanj zgodi na poseljenih območjih krajevnih skupnosti, natančneje v vaseh, zato je v krajevnih skupnostih Zenkovci, Brezovci in Puconci z lahkoto možno identificirati območja z gostitve kriminalitete. Na Sliki 8 smo označili območja gostitev, ki so v vaseh Zenkovci, Brezovci, Brezovci, Gorica in Puconci. V Krajevni skupnosti Mačkovci je kriminaliteta najbolj razpršena in je manjšo točko gostitve možno identificirati zgolj v vasi Mačkovci ob glavni regionalni cesti.

Kot že omenjeno, so najbolj pogosta oblika kriminalitete kazniva dejanja zoper premoženje, kjer prevladujejo kazniva dejanja tatvin (denar, elektrotehnična sredstva, telekomunikacijska sredstva, deli vozila in stroji, orodje – kmetijsko in za obrt, rastline, predmeti iz kovine, nafta). Najpogostejša prizorišča storitve kaznivih dejanj so: stanovanjske hiše, gradbišča, gostinski lokali, obrtne delavnice – servisi, kmetijski objekti, travniki, pašniki, polja, sadovnjaki in vinogradi. Tovrstno problematiko prebivalci bolj kot s prisotnostjo in aktivnostjo policije (npr. patroljiranje) in obhodih občinskih redarjev lahko uredijo sami s samozaščitnim ravnanjem, ki vključuje vse od pospravljanja in primerne hrambe vrednih predmetov ter uporabe varnostnih ukrepov in naprav, kot so

zaklepanje, odstranjevanje ključev iz motornih vozil, ter tudi uporaba alarmnih naprav ali psov kot hišnih čuvajev. Več pozornosti ter sodelovanja pristojnih služb, kot so policija, centri za socialno delo in drugi zahtevajo kazniva dejanja zoper zakonsko zvezo, družino in mladino, saj posegajo v osnovno celico družbe, t.j. družino, ter velikokrat za sabo pustijo nepopravljive posledice.

Povzamemo lahko, da je Občina Puconci relativno varna občina, s povprečno 3,5x nižjo stopnjo kriminalitete v primerjavi z državno ravniyo. Hiter odziv pristojnih služb, predvsem policije, ter dobra socialna mreža nedvomno pozitivno vpliva na visoko stopnjo varnosti, tako kar zadeva kriminaliteto in tudi prometno varnost. Vsekakor pa ne gre zaspati na lovorikah dobrih rezultatov, ampak je potrebno gledati naprej. Varnost je postala nenadomestljiva dobrina, ki je nujno potrebna za uravnotežen razvoj družbe in posameznika, ki mu omogoča normalno življenje. Zatorej velja poudariti, da če je občina, tako kot vse njene sosede, precej drago plačala izdelavo Občinskega programa varnosti, bi ga lahko začela počasi tudi izvajati, saj bi tako zagotovila večjo stopnjo varnosti svojih občanov in morebiti tudi nudila nekaj novih delovnih mest (mladim) izobraženim občanom ter vsaj malo zmanjšala beg možganov iz Prekmurja.

LITERATURA

- Ahmadi, M. *Crime Mapping and Spatial Analysis*; ITC: Netherlands, 2003.
- Boba Santos, R. *Crime analysis with crime mapping*; Sage: Los Angeles, USA, 2013.
- Clarke, R.; Eck, J. E. *Priročnik za policijske (kriminalistične) analitike - v 60 korakih do rešitve problema*. Fakulteta za varnostne vede: Ljubljana, Slovenija, 2008.
- Drevenšek, I. *Obdelava interventnih dogodkov s pomočjo programskih paketov dnevnik dogodkov OKC in geografskega informacijskega sistema*. Diplomsko delo. Fakulteta za policijsko-varnostne vede: Ljubljana, Slovenija, 2005.
- Eman, K.; Meško, G.; Ivančič, D. Ekološka kriminaliteta v Pomurju. *Varstvoslovje* **2012**, 14(1), 113–131.
- Eman, K.; J. Györköš; K. Lukman; G., Meško. Crime Mapping for the Purpose of Policing in Slovenia – Recent Developments. *Revija za kriminalitiko in kriminologijo* **2013**, 64 (3), 287-308.
- Filbert, K. M. *What is a Geographic Information System: Basic Concepts and Applications of GIS of Criminal Justice and Policing*. 7th Annual International Crime Mapping Research Conference: Boston, USA, 2004.
- Goodchild, M. F.; Longley, P. A.; Maguire, D. J.; Rhind, D.W. *Geographical Information Systems and Science*, 2nd Ed.; John Wiley & Sons, Ltd.: West Sussex, UK, 2005.
- Grizold, A. Oblikovanje slovenske nacionalne varnosti. *Razpotja nacionalne varnosti*. Fakulteta za družbene vede: Ljubljana, Slovenija, 1992.
- Harries, K. *Mapping Crime: Principle and Practice*. U.S. Department Justice: Washington, USA, 1999.
- Just, F. *Občina Puconci*. Podjetje za promocijo kulture Franc-Franc: Murska Sobota, Slovenija, 2011.
- Klinkon, I.; Meško, G.; Rebernik, D. Vpliv socialnodemografskih dejavnikov na razvoj kriminalitete v Ljubljani: Rezultati preliminarnega raziskovanja. In *5. slovenski dnevi varstvoslovja*; B. Lobnikar, Ed.; Fakulteta za policijsko-varnostne vede: Ljubljana, Slovenija, 2004; pp. 836-847.
- Kraak, M. J.; Ormeling, F. *Cartography. Visualization of Geospatial Data*. Pearson Education: Harlow, England, 2003.

- Meško, G.; Dobovšek, B.; Bohinc, U. Izhodišča za preučevanje prostorskih dejavnikov kriminalitete. In *Analiza porazdelitve nekaterih odklonskih pojavov v Ljubljani*; G. Meško, Ed.; Fakulteta za policijsko-varnostne vede: Ljubljana, Slovenija, 2003; pp. 12-63.
- Meško, G.; Maver, D.; Klinkon, I. Urban crime and criminal investigation in Slovenia. In *Urbanization, policing, and security: global perspectives*, G. W., Cordner, A. M., Cordner, D. K., Das, Eds; CRC Press: New York, USA, 2010; pp. 301-322.
- Občina Puconci. (2014). <http://www.puconci.si/>
- Pečar, J. *Gostitve nekaterih deviantnih pojavov v Ljubljani*. Inštitut za kriminologijo pri Pravni fakulteti, Ljubljana, Slovenija, 1975.
- Ratcliffe, J. H. The hotspot matrix: a framework for the spatio-temporal targeting of crime reduction. *Police practice and research* **2004**, 5(1), 5-23.
- Tilley, N. *Forecasting the Future of Predictive Crime Mapping*. Willow Tree Press: New York, USA, 2002.
- Ullman, R. H. Redefining Security. *International Security* **1983**, 8(1), 129-153.
- Urh, M. *Model proaktivnega policijskega patroljiranja*. Doktorska disertacija. Fakulteta za organizacijske vede Univerza v Mariboru: Kranj, Slovenija, 2007.
- Wolfers, A. *Security as an Analytical Concept*. Cracow University of Economics: Cracow, Poland, 1962.
- Zupančič, R. Modern "Don-Quixotism" or an Emerging Norm of International Relations? *Romanian Journal of Political Science* **2010**, 10(1), 71-94.